

◆李雪松孙博文¹

Xuesong Li Bowen Sun

公共制度、基础设施、干预政策与市场分割

——基于长江经济带的实证研究

Institutions, Infrastructure, Incentives Policy and Market Segmentation

——Empirical Research Based on Yangtze River Economic Belt

摘要：依托长江黄金航道，打造长江经济带是新时期我国促进区域协调发展、实现区域一体化的重大战略决策。实现长江经济带一体化发展对于发挥区域规模效应，促进区域可持续发展具有重大意义。目前长江经济带各省市之间面临着严重的产业趋同和市场分割难题。研究首先采用价格法对长江经济带以及内部省市市场分割程度进行测度，进一步利用 1997-2012 年省际面板数据，基于公共制度、基础设施以及政府干预的一体化政策分析框架，对包括财政分权、市场分权、交通密度与距离、通讯设施、贸易开放度以及政府规模等市场分割影响因素进行分析。研究结论显示，长江经济带总体市场分割水平呈现波动中收敛趋势，东中西部地区呈现出“两头高，中间低”的市场分割状态；财政分权制度对市场分割的促进效应依然明显，市场分权、交通密度以及通讯设施对市场分割的影响具有明显的负效应；贸易开放度对于市场分割的影响具有非线性关系，贸易开放水平比较低的阶段，开放加剧了地方保护以及市场分割，但随着贸易开放水平的进一步提升，将在一定程度上削弱市场分割效应。最后，研究从行政一体化、市场一体化、产业一体化、基础设施一体化、公共服务一体化以及生态环境一体化等“六个一体化”建设着手，对降低长江经济带市场分割效应的对策进行的系统分析。

¹作者简介：李雪松（1974-），男，副教授，博士，主要从事区域可持续发展和环境经济研究。Email: xuesong7401@263.net。

孙博文（1988-），男，武汉大学经济与管理学院，Email:1010898751@qq.com。

关键词：长江经济带；市场分割；区域一体化；公共制度；基础设施；干预政策

中图分类号：F727文献标识码：A

Abstract: It is of great significance to develop the Yangtze River Economic Belt strategy relying on the Yangtze golden waterway, which will help to promote regional sustainable development and play a regional scale effect. However, at present there exist serious industry convergence and market segmentation problems along the Yangtze River regions. This paper will first adopt the method of “Price Law” based on the “one price law” to measure the degree of market segmentation of internal and inter-provincial provinces. Furthermore, based on the regional integration policy discussion frame of 《World Development Report 2009: Reshaping Economic Geography》, the paper will begin from institutions, infrastructure and incentives policy, analyzing such market segmentation factors as market decentralization, traffic density and distance, communication facilities, trade openness and the size of government and other factors. Results have shown that: the whole market segmentation level has taken on a convergence trend, and when it comes to the specific regional character, we cannot neglect the fact of “east and west is high, middle is low”. The fiscal decentralization’s effect of promoting market segmentation is evident, while market decentralization, traffic density and communication facilities have obvious negative impact on the market segmentation effect. There exist a nonlinear relationship between trade openness and the market segmentation, which means that during the low openness level, the openness will exacerbate local protection and market segmentation, but with the openness becoming increasing, the openness improving will weaken the segmentation effect. Final, this paper put forwards six integration measures of administrative integration, market integration, industrial integration, infrastructure integration, public services integration and environment protection integration to reduce the effect of the Yangtze River economic belt market segmentation.

Key Words: Yangtze River economic belt; Market segmentation; regional integration; institutions; infrastructure; incentives

一、引言

2013年9月23日，国家发展和改革委员会开启《依托长江建设中国经济新支撑带指导意见》的研究起草工作，并赴上海、湖北等地调研，听取各地对依托长江建设中国经济新支撑带的意见和建议。2014年3月5日，国务院总理李克强在政府工作报告中提出“依托黄金水道，建设长江经济带”。2014年4月25日，习近平总书记主持中共中央政治局会议，提出“推动京津冀协同发展和长江经济带发展”。2014年4月28日，李克强总理在重庆召开11省市座谈会，研究依托黄金水道建设长江经济带问题，提出让“长三角”、长江中游城市群和成渝经济区三个板块产业和基础设

施连接起来、要素流动起来、市场统一起来，形成直接带动超过五分之一国土、约 6 亿人的强大发展新动力。领导人和有关部委的一系列言行，表明长江经济带发展已正式上升为国家战略，长江经济带将迎来快速发展的“黄金期”。

早在上世纪九十年代，党的十四大就已经提出了“以上海浦东为龙头，带动长三角及沿江地区经济共同发展”的战略，此后依托长江黄金水道的优势，成渝城市群、长江中游城市群不断孕育发展，区域经济一体化进程加快。实现长江经济带一体化，一方面有利于通过沿江地区区域功能的互补，解决我国改革开放以来东、中、西地区区域发展不平衡、不协调以及不可持续的发展难题；另一方面，有利于破除区际合作壁垒，促进土地、劳动力等生产要素自由流动，提高劳动生产效率，消除区域内产业同构问题。

财政分权、区域合作机制的匮乏以及地区间无序竞争是导致长江流域各省市市场分割严重，产业趋同问题的主要原因。从长江流域开发的实际情况来看，沿江开发政策一般由政府主导，具有浓重的“诸侯经济”特点，行政壁垒的直接后果就是省际之间严重的市场分割以及产业趋同。目前，长江经济带的重点项目包括汽车、钢铁、建材以及石化等产业，汽车及石化产量超过全国总量的 40%，钢铁产量也占全国总产量的 36% 左右。以工业企业为例，长江经济带内十堰、上海、武汉、重庆、南京、芜湖、南昌、成都等地，不约而同都将汽车工业作为城市发展的主导产业。长三角两省一市产值排在前 9 位的主要工业大类，上海与江苏完全相同，上海与浙江、江苏与浙江各有 8 个彼此相同。近年来，位于长江中游地区的湘鄂赣皖四省也提出了相应的沿江开发战略，但同样存在着各自为政、独立谋划、追求“小而全”工业体系的现实，经济发展缺乏互补性和有效的合作机制。例如，湖北的长江经济带发展规划与安徽皖江城市带建设中所涉及到的主导产业如出一辙。湖北长江经济带确立了现代服务业、先进制造业、高新技术产业、农产品加工业以及现代农业等主导产业；而皖江城市带支柱产业则包括了现代服务业、装备制造业、高技术产业、现代农业、原材料产业以及轻纺产业等。它们的规划均缺乏跨区域之间合作机制的探讨，对如何在长江流域实现上下游分工合作和功能互补鲜有涉及。此外，沿江省市即便是签署相关的合作协议，也往往为追求自身利益最大化而出现“行政合作，经济对抗”的奇怪现象，很多沿江工业排放大量的污染物，产生了严重的负外部性，这种以邻为壑的发展思维造成了严重的环境污染，而同时又因为上下游利益补偿机制的缺失，“先污染，后治理”的现象在沿江地区尤为严重。

实现长江经济带一体化的重要前提就是消除行政壁垒，充分发挥市场配置资源的决定性作用，使各地区能够充分发挥自身的资源禀赋条件，通过与周边地区建立协商机制，实现经济发展功能互补，促进规模效应的实现。本研究尝试以长江经济带的上海、重庆、江苏、湖北、云南、四川、湖南、江西、安徽等 7 省 2 直辖市为例，对各省市场整合程度进行测度，并通过研究市场分割的影响因素，为实现长江经济带一体化提供决策支持。

二、文献综述

改革开放以来,对于中国内地市场是在不断整合还是出现严重的分割现象,不同的学者得出了差异较大的研究结论。Young(2000)通过采用产业结构法证实,在中国的渐进式改革背景下,政府的地方保护政策扭曲了资源配置的基本规律,国内区域商品市场日益分割的结论。随后,Poncet(2002)通过使用边界效应法,进一步证实了中国国内市场趋向分割的趋势。刘亚清(2014)通过省际面板数据验证了市场分割的存在,认为中部地区在实现全国区域经济一体化的过程中扮演这个东西以及南北的枢纽作用。但是,也有很多学者通过采用商业周期模型(许心鹏,2002)、地区专业化指标测度(白重恩,2004)、抽样调查(李善同,2004)以及价格法(陆铭,2006;刘小勇,2013)等对中国市场商品市场整合程度进行测度,得出了市场分割程度不断下降的结论。从研究方法来看,如果考虑资源禀赋对产业结构的影响,通过产业结构法所测度的产业结构差异与市场分割的联系值得怀疑;而且需要指出的是,省际贸易流量取决于区域之间资源禀赋的差异以及地区经济规模,与市场分割没有必然的联系(陆铭、陈钊,2006),因此“采用价格法测度市场整合以及市场分割的程度是一个有前景的方向”(桂琦寒、陈敏等,2006)。

从市场分割的影响因素来看,财政分权与地方保护主义是导致区域市场分割最重要的原因。1994年我国实行财税分权“分灶吃饭”的财政体制改革以来,地方政府在绩效考核压力之下,重复建设,产业趋同,竞争无序等现象层出不穷,市场分割严重。地方保护政策也开始由上世纪八十年代的控制地区商品价格与交易量的“硬性”分割形式(陈甬军,1994),逐渐演变为行政壁垒、技术壁垒以及环境壁垒等“软性”的分割形式(李杰,2003)。林毅夫、刘培林(2004)认为企业自主能力的匮乏也是导致地方市场分割与市场保护的重要原因。Poncet(2005)通过重力等式(Head and Mayer,2000)从省内与省际的贸易比重分解出边界效应,用以比较/测量国内市场整合程度的大小,认为地方保护是地方政府与各个利益阶层博弈的结果,而且地方保护加剧了市场分割。陈钊、陆铭等(2006)检验了国企职工人数、技术差距、省际距离以及贸易依存度等指标对市场分割的影响,证实了市场分割的经济开放与地方保护效应,与白重恩(2004)的研究结论基本一致。进一步,陈敏等(2007)通过对既有方法的梳理与比较,将影响市场一体化的因素分为三组:包括对外开放,财政分权体制下影响政府行为的因素以及其他的地理或政策控制变量等。张超,王春杨(2013)分析探讨了基于财政激励以及政治晋升激励的分割形成路径,认为从市场分割机理到未来探索空间差异性影响因素分析是今后的重要研究方向。未来应该更加重视对区域一致性、中央政府监管以及信息完备性、多主体博弈策略考察的研究。

关于长江经济带一体化的研究主要集中地区层面。曹智杰,陈永宁(2000)对长江经济带一体化建设的发展策略进行了深刻剖析,提出了包括建立长江经济带一体化协调委员会、组建长江联合

发展银行、建设长江经济带联合开发基金、发展交通基础设施以及开发长江旅游业等、实施人才交流以及创造一体化的农业产业等一体化建议。更多的研究是从长江经济带所属的长三角、长江中游城市群以及成渝城市群一体化进行分析，高永卉（2010）通过构建经济、社会、人口、空间与生态五个一体化的评价体系，对泛长三角城乡一体化进行了测度与评价，并从转变政府职能、构建一体化机制、加强区域合作以及促进区域内城乡协调发展等方面提出了一体化的建议。千慧雄（2010）采取 Zipf 分布模型，对长三角区域经济一体化进行了测度，认为长三角区域经济一体化经历了制度变迁推进、制度与市场共同推进以及市场化推进三个阶段。陈辉煌（2011）从市场一体化、规划一体化、基础设施一体化、体制一体化以及社会一体化构建评价体系，对长三角一体化进行了测度。李雪松，孙博文（2013）从实证层面对于长江中游城市群区域一体化程度进行了测度与比较，基于密度、距离与分割的分析框架建立评价体系，对长江中游城市群下的武汉城市圈、长株潭城市群以及环鄱阳湖生态经济区的一体化进行测度，并提出了构建长江中游城市集群经济发展联动机制的政策建议。赵霞（2009）探讨了长江经济带湖北段的发展问题与症结所在，提出了从沿江大通道建设、促进产业协调一体化、促进市场一体化以及发挥中心集聚辐射能力多个角度提出了建议。周韵（2010）依托经济增长极理论，对成渝城市群一体化战略地位与空间结构布局进行分析，探讨了成渝城市群“第三极”开发的可行性，从制度经济学的角度出发从产业分工、机构合作以及制度安排探讨了其如何突破行政界线，强化区域合作提供了建议。

总结既有研究，大多数研究都是从理论层面对长江经济带的形成机制、区域合作、体制机制障碍以及总体评价等进行研究，对长江经济带市场分割与一体化基本情况的实证研究较为缺乏。测度长江经济带市场分割现状和探讨影响因素对于破解长江经济带市场分割难题，实现区域一体化具有重大现实意义。本研究的结构安排如下：第三部分，结合价格法对长江经济带市场分割的情况进行测度与分析，为后文影响因素的探讨提供一个面板数据库；第四部分是实证部分，对长江经济带市场分割影响因素进行模型设立、变量定义以及变量描述；第五部分是实证结果的分析部分；第六部分，对全文进行结论总结并探讨了相关政策启示。

三、基于“价格法”的市场分割测度与分析

（一）市场分割指数测算方法

参照 Parsley 和 Wei（2000、2001）采用的价格指数法对地区市场分割程度进行的测度。考虑到原始数据商品零售价格指数是环比指数，本研究拟采用相对价格一阶差分的方法，首先计算相对价格绝对值 $|\Delta Q_{jt}|$ ，其中 $|\Delta Q_{jt}| = \ln(P_{it}^k / P_{jt}^k) - \ln(P_{it-1}^k / P_{jt-1}^k)$ ；此外，我们需要考虑到 $|\Delta Q_{jt}|$ 指标中商品异质性的影响，可以将指标分为两个部分，第一部分是仅与商品本省的特性相关；第二部分取决于市场环境以及其他随机效应的作用，若不能剔除第一部分的影响，相对价格加总求方差的结果将会

被高估。

本研究拟采用 Parsley 和 Wei (2000、2001) 的取均值方法消除固定效应, 对 $|\Delta Q_{ijt}|$ 做最小二乘回归, 回归方程为 $|\Delta Q_{ijt}| = \beta |\overline{\Delta Q_{ijt}}| + q_{ijt}^k$, 其中 $|\overline{\Delta Q_{ijt}}|$ 表示特定年份 t 以及商品种类 k 在邻省之间的平均值。而残差值 $q_{ijt}^k = |\Delta Q_{ijt}| - \beta |\overline{\Delta Q_{ijt}}|$ 代表了未被 $|\overline{\Delta Q_{ijt}}|$ 所解释的市场及随机因素部分²。最终, 相对价格变动部分 q_{ijt} 求方差处理, 记为 $\text{var}(q_{ijt})$, 用以衡量市场分割及其他随机相关因素。

本研究以包括云南、成都、重庆、湖南、湖北、江西、安徽、江苏以及上海等长江经济带沿江 7 省 2 直辖市作为研究对象, 选取了粮食、食品、菜类、饮料烟酒、服装鞋帽、纺织品、家用电器及音响、文化办公用品、日用品、化妆品、书报杂志及电子出版物以及燃料等 12 类商品 1997-2012 年的数据, 拓展了桂琦寒等 (2006) 及刘小勇 (2013) 年的数据选择范围, 更具一般意义。考虑到部分年份商品划分种类有所调整, 在调整年份用文化办公用品价格指数、烟酒茶价格指数分别替代文化体育用品价格指数以及饮料研究价格指数。数据来源于 1998-2013 年《中国统计年鉴》以及中经网统计数据库。研究以 1997 年作为数据搜集的起点, 主要是考虑到 1997 年重庆从四川省分离出去成为直辖市, 而保证数据的完整性以及连续性。

省际相对价格方差是选择接壤省 (市) 还是所有省份两两配对存在争议。桂琦寒等 (2006) 选择邻省作为研究对象, 认为邻省市场分割的证据可以推广到全国, 得出市场分割的更一般化结论, 而且我国地域辽阔, 选用邻省得出的市场分割指数能够排除地理因素的影响。而范爱军 (2007) 则认为邻省设置贸易壁垒与对距离较远的省份设置壁垒有必然的逻辑关系, 得出资源禀赋、产业趋同的省份地方保护的倾向更严重, 因而将所有省份两两配对处理。借鉴以上两种观点, 本研究认为区域的合作政策并不必然被地理因素所限制, 而是取决于区域省际之间的产业结构与功能互补以及包括文化、社会网络等省际之间的非经济因素等。省际之间的市场分割测度是否选择接壤省 (市) 需要考虑以下因素: 第一, 区域内交通通达性, 交通便利可以突破距离的限制; 第二, 区域合作政策, 区域合作政策的多寡决定了经济密切程度, 也削弱了距离的限制; 第三, 文化背景, 文化认同感对于加强区域合作具有重要价值。第四, 地理因素的天然阻隔。根据上述分析, 本研究认为, 对于长江经济带沿江省市来讲: 长江黄金水道横贯东西, 流域贸易便捷; 成渝城市群、长江中游城市群以及长三角局出现局部的经济一体化趋势; 长江流域上中下游文化一脉相承, 长江文明从古至今一以贯之。考虑长江经济带的以上特点, 对长江经济带沿江 7 省 2 市进行两两配对求其相对价格方差, 用以测度省际市场分割程度是符合逻辑和实际的选择, 也为我们提供了非常好的样本。

²研究不同于桂琦寒等 (2006) 以及刘小勇 (2013) 年所采用的令 $q_{ijt} = |\Delta Q_{ijt}| - |\overline{\Delta Q_{ijt}}|$ 的方法, 因为存在 $\beta \neq 1$ 的情况, 这种方法显然存在高估或者低估相对价格变动指标 q_{ijt} 的可能, 认为 Parsley 和 Wei (2000、2001) 的回归估计方法更有效。

（二）市场分割指数分析

通过对沿江省市两两配对，我们得到了 36 对省际相对价格方差 16 年的市场分割数据。进而我们采用省际相对价格方差衡量的省际市场分割、独立省份的市场分割以及涵盖区域内所有省市之间的市场分割计算方法，进行本文下面的分析³。

1. 省际市场分割指数变化

图 1 反映了省际之间市场分割变化趋势以及分别与长江经济带总体市场分割水平对比的情况：

（1）整体而言，长江经济带总体市场分割水平呈现波动中收敛趋势，主要存在两种力量的博弈：一方面，1994 年财政分权改革以来，地方政府存在保护地方高税率弱势产业企业与保护地方就业的双重激励，这种以邻为壑的经济发展导致了严重的产业同构与重复建设等问题，而且图中表明 2001 年我国加入 WTO 以后，2002-2004 年市场分割急剧波动，反映了长江流域各省市通过国际贸易不断融入世界经济一体化的进程，国际市场规模效应的充分利用，对长江经济带内部一体化所带来的规模效应形成了替代效应。此外，2008 年金融危机以后，中央政府出台四万亿经济刺激政策，地方政府为单纯追求经济增长，盲目扩大投资、重复建设，造成了市场分割的加剧；但另一方面，改革开放的进一步深化，区域经济政策开始着力于东中西部的均衡与协调发展，省际贸易合作进一步加强，产业梯度专业有序进行，使得长江经济带一体化的规模效应开始凸显，而且随着国企改革进程加快，民营企业比例大幅度增加，激发了市场的活力，促进了生产要素以及商品的流动，一体化程度明显增强。此外，外商投资不断增加带来技术溢出效应以及先进的管理经验，有利于配置地方优势产业，促进区域产业互补，而且外资引入所形成的跨区域企业集团也对区域之间政府密切合作、建立信息交流与分享平台提出了要求。在以上作用之下，长江经济带市场分割程度日渐降低，一体化水平不断提高。

（2）具体到省与省之间的分割程度来看，基本符合长江经济带市场分割演进趋势，在 2004 年以及 2008 年前后，长江经济带内部各省市之间市场分割程度进一步加深，但总体上处于收敛的趋势。

³研究以文中“价格法”所测度的省对相对价格方差为基础，用其衡量省际市场分割程度；各省的市场分割指数采用所有与之配对省份数据的算术平均值衡量；采用 $\text{var}(q_{ijt})$ 逐年均值评价长江经济带整体的市场分割程度。

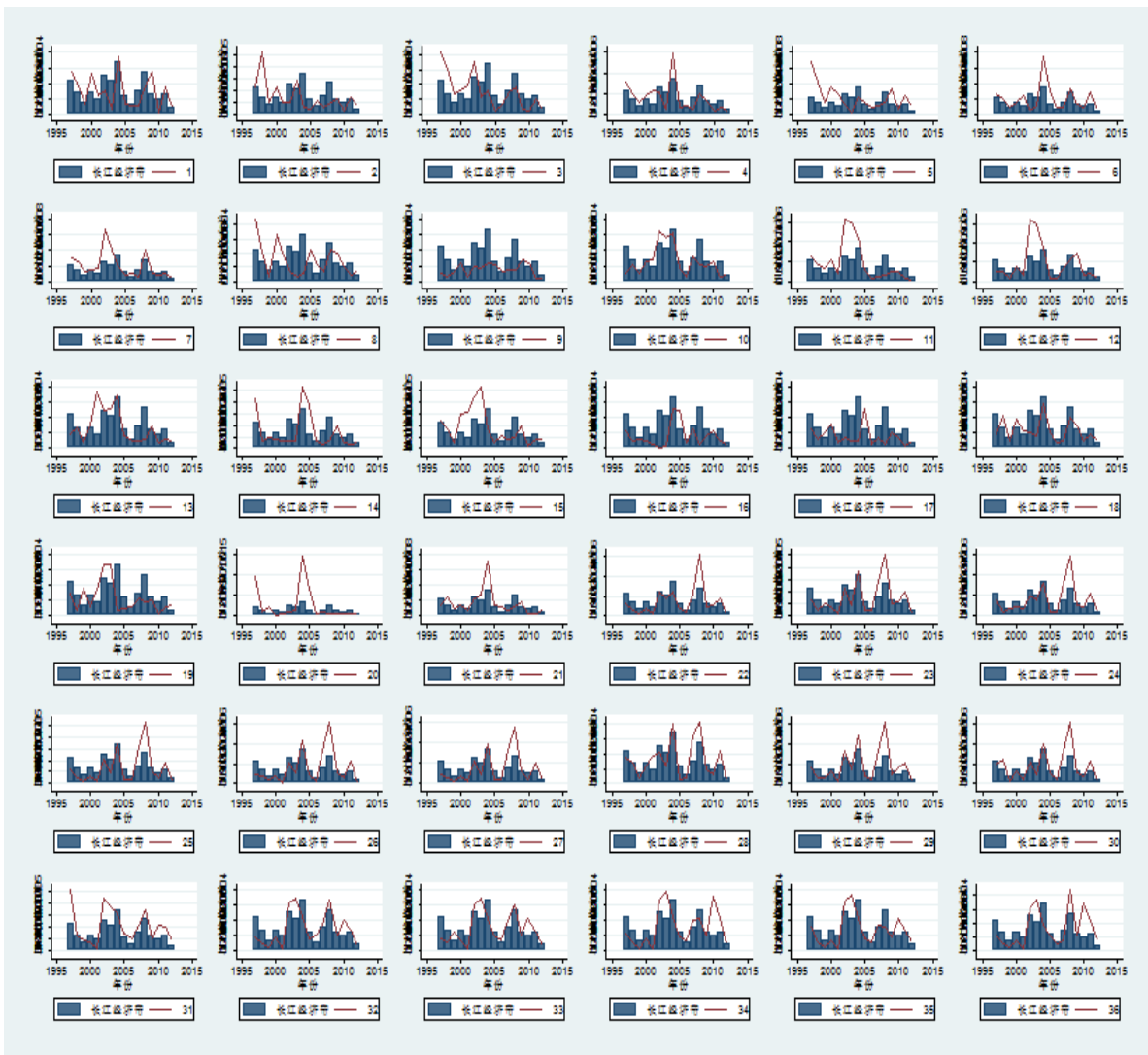


图 1 省际相对价格方差与长江经济带市场分割比较图（1997-2012）

备注：图中柱状图代表长江经济带市场分割的平均水平，折线图表示 36 对省际之间的市场分割程度，其中沪=1，沪徽=2，沪赣=3，沪鄂=4，沪湘=5，沪川=6，沪滇=7，沪渝=8，苏徽=9，苏赣=10，苏鄂=11，苏湘=12，苏川=13，苏滇=14，苏渝=15，徽赣=16，徽鄂=17，徽湘=18，徽川=19，徽滇=20，徽渝=21，赣鄂=22，赣湘=23，赣川=24，赣滇=25，赣渝=26，鄂湘=27，鄂川=28，鄂滇=29，鄂渝=30，湘川=31，湘滇=32，湘渝=33，川滇=34，川渝=35，滇渝=36

2. 省际市场分割指数与长江经济带市场分割趋势

长江经济带各省市市场分割收敛趋势的存在性可以通过面板单位根检验进一步判断。从 IPS、LLC、HT 以及 Breitung 四种面板单位根检验方法来看，均能够拒绝存在单位根的原假设，意味着市场分割指数是一个平稳的随机过程，存在收敛的趋势，表明各省市以及长江经济带总体一体化水平呈现增强的趋势。

表 1 市场分割指数的面板单位根检验

检验方法	统计量名称	统计量值	P 值
IPS	T-bar	-2.9012	0.0001
LLC	Adjust T	-8.3531	0.0000
HT	Rho	0.1959	0.0000
Breitung	Lambda	-3.8168	0.0000

进一步,通过对与各省相关的省级市场分割指数算术平均,我们可以得到长江经济带七省两市各自的市场分割情况。

(1) 各省市市场分割趋势基本一致,除因为加入世贸及遭遇金融危机之后有所波动以外,总体上处于收敛趋势。其中云南的市场分割最严重,为 0.000186,反映出云南低水平的开放度与地方保护盛行;安徽最低,为 0.000131,说明皖江城市带通过承接东部沿海地区优势产业发挥了重要的一体化促进作用。

(2) 从更大范围来看,东部地区苏、沪均值为 0.0001574;中部地区湘、鄂、赣、皖四省均值为 0.0001466;西部地区川、渝、滇均值为 0.0001688,总体上呈现出“两头高,中间低”的事实。对于东部而言,对外开放程度较高,能够更好融入国际市场充分发挥全球经济一体化所带来的规模效应,弱化了国内经济合作的激励,而且东部地区发达的技术水平以及外商投资聚集,利于形成优势产业,进一步弱化了区际合作的激励;对于西部来讲,其通过长江航道融入国际市场的成本相对较高,而且在地方政府晋升锦标赛背景之下,均不同程度患上了“投资饥渴症”,地方保护主义横行,阻碍了市场一体化。

表 2 长江经济带各省市的市场分割指数

年份	上海	江苏	安徽	江西	湖北	湖南	四川	云南	重庆	长江经济带
1997	0.000361	0.000184	0.000235	0.00015	0.000176	0.000219	0.000192	0.000456	0.000196	0.000222
1998	0.000284	0.00012	0.000157	9.38E-05	0.000123	0.000133	9.27E-05	0.00012	0.00015	0.000137
1999	9.65E-05	6.37E-05	0.00011	6.6E-05	6.35E-05	7.69E-05	6.48E-05	0.00012	5.56E-05	7.51E-05
2000	0.000226	0.000175	0.000124	9E-05	0.000131	0.000135	9.59E-05	8.36E-05	0.00016	0.000135
2001	0.000185	0.000147	7.71E-05	6.2E-05	7.71E-05	6.53E-05	0.000121	8.06E-05	9.82E-05	9.81E-05
2002	0.000214	0.000325	0.000132	0.000221	0.000266	0.000298	0.00027	0.000268	0.000269	0.000253
2003	0.000131	0.000304	0.000163	0.00013	0.000165	0.000243	0.000275	0.000182	0.000285	0.000212
2004	0.000296	0.000331	0.000372	0.000304	0.000373	0.000298	0.000309	0.000626	0.000277	0.000338
2005	0.000113	0.000112	0.000206	8.1E-05	9.67E-05	8.64E-05	0.0001	0.000291	0.000119	0.000122
2006	8.58E-05	5.08E-05	6.21E-05	3.91E-05	4.03E-05	6.1E-05	6E-05	6.5E-05	8.1E-05	5.99E-05
2007	7.38E-05	7.92E-05	8.26E-05	0.000239	0.000211	0.000184	0.000173	0.000126	0.00014	0.000153
2008	0.00022	0.000106	8.76E-05	0.000394	0.000384	0.000325	0.000291	0.000266	0.000277	0.000271
2009	0.00016	0.000181	0.000119	8.99E-05	0.000104	0.00016	0.00011	0.000112	0.000143	0.00013

2010	4.86E-05	6.69E-05	5.76E-05	8.6E-05	8.03E-05	0.000123	0.000156	5.55E-05	0.000143	9.87E-05
2011	0.000139	6.19E-05	5.6E-05	0.000147	0.000141	0.000158	0.000179	9.54E-05	0.000121	0.000129
2012	5.14E-05	4.12E-05	4.98E-05	2.4E-05	2.86E-05	5.1E-05	5.75E-05	3.28E-05	5.85E-05	4.37E-05
均值	0.000168	0.000147	0.000131	0.000139	0.000154	0.000164	0.000159	0.000186	0.000161	0.000168

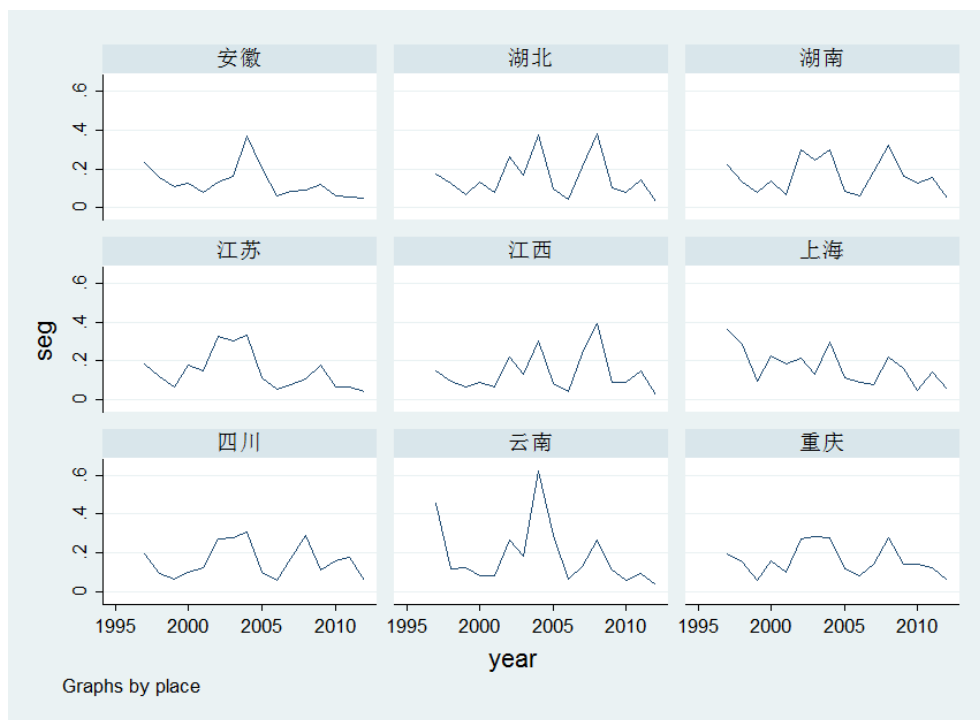


图 2 长江经济带及各省市场分割变动

四、实证模型与变量选择

《2009 年世界发展报告：重塑世界经济地理》提出了密度、距离与分割的分析框架，从集聚、要素流动与迁移以及地区专业化的角度探讨了区域经济一体化的市场力量，从公共制度、基础设施与干预政策三个维度对一体化工具进行分析。结合我国区域经济发展的实际以及长江经济带沿岸各省政策情况，我们将重点考察公共制度、基础设施与政府干预政策对市场分割的影响，在密度、距离与分割的分析框架内，其他相关影响因素依然会被考虑。

（一）实证模型

模型，本研究将建立如下面板数据分析模型，为降低自变量与因变量之间的联立内生问题，我们将对自变量进行滞后一期处理参照 Poncet（2005）对于市场分割的理论分析与模型构建以及 Blundell 和 Bond(1998)动态面板；为降低数据的异方差性，将对部分含价数据进行取对处理。

$$SEG_{it} = C + \rho SEG_{it-1} + \sum \beta_k K_{kit-1} + \sum \gamma_m M_{mit-1} + \sum \lambda_n N_{nit-1} + \sum X_{it-1} + \alpha_i + v_{it}$$

进一步整理细化可得：

$$SEG_{it} = C + \rho SEG_{it-1} + \beta_1 FD_{it-1} + \beta_2 MD_{it-1} + \gamma_1 TD_{it-1} + \gamma_2 AD_{it-1} + \gamma_3 Tele_{it-1} + \lambda_1 Trade_{it-1} + \lambda_2 Gov_{it-1} + \sum X_{it-1} + \alpha_i + v_{it}$$

其中 K 代表公共制度因素，包括财政分权制度 FD 和市场分权度 MD ； M 代表基础设施因素，包括交通密度 TD 、调整距离 AD 以及通讯设施 $Tele$ ； N 代表了干预政策，包括贸易开放度 $Trade$ 、以及政府干预力度 Gov 等， X 代表控制变量，包括外商直接投资 FDI 、人均 GDP 、经济密度 ED 以及哑变量 $Dummy2001$ 等， α_i 代表各省市的固定效应， v_{it} 表示随机扰动项。研究数据来自中经网统计数据库、CNKI 中国经济社会发展统计数据库、《新中国五十年统计资料汇编》以及各省市历年统计年鉴。

（二）变量选择

因变量 SEG ，是指市场分割程度，指标采用上文中的价格法进行计算，市场分割的指标计算事实上就是选取多样商品相对价格变动的方差，市场分割与区域一体化呈反相关关系，为了降低市场分割因数值过小而产生的误差，本研究对其扩大 1000 倍进行处理。

对于自变量，参照《2009 年世界发展报告：重塑世界经济地理》对于区域一体化的政策解释，研究将建立起促进区域一体化的公共制度、基础设施以及干预政策的分析框架，对长江经济带市场分割问题的解决与分析提供理论支撑。

1、第一类：公共制度因素

公共制度是不具有空间差异性的，由政府拥有向所有空间范围内的人提供的无差别福利设施，包括教科文卫、公用安全以及资本市场管理资金的筹措，其中税收体制是公共制度的重要体现。

（1） FD （Fiscal Decentralization），财政分权度。研究采用乔宝云（2002）对于财税分权定义的界定，计算公式为 $财税分权 = \frac{\text{人均省级支出}}{\text{人均省级财政支出} + \text{全国人口平均财政支出}}$ 。财政分权制度引致出地方政府更大的财政支配权力。在地方政府“晋升锦标赛”以及“唯 GDP 论”的考核机制之下，地方政府为发展本地经济、控制落后产能的失业人口限额，存在贸易分割、地方保护以及扶植缺乏市场竞争力的落后产业的冲动和激励，导致更严重的市场分割现象。下图反映了长江经济带各省市财政分权度在 2000 年以来一直处于上升阶段，上海市财政分权指标始终维持在高位运行。

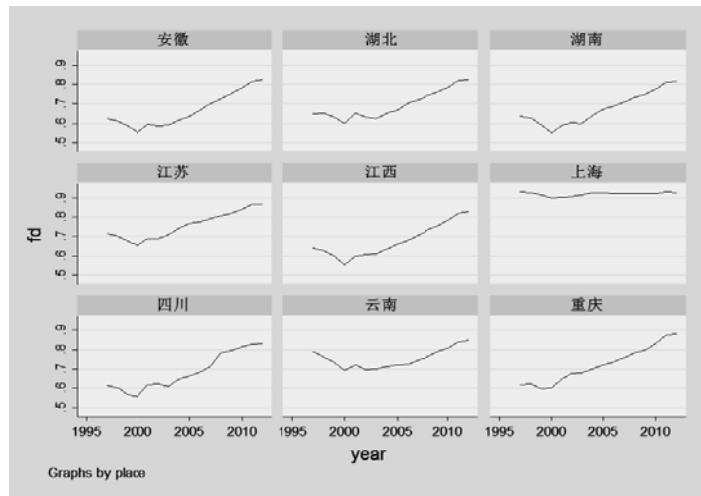


图 3 长江经济带各省市财政分权水平（1997-2012）

(2) MD (market Decentralization) 市场分权指标或者市场化指标。采用非国有企业产业总值占全部工业企业总产值比重衡量，反映了经济分权与市场化程度。我国 1994 年以来所实施的财政分权制度严格意义上讲是一种行政分权，而非市场分权。经济的国有化程度，一方面反映了市场经济的桎梏，垄断竞争导致市场缺乏活力，民营企业在资源、融资以及政策等方面存在着相较于国有企业的天然缺陷，市场与价格管理在经济活动运行的过程中并不占主导，导致生产要素以及商品流通不畅；另一方面，在地方政府公用利益最大化的约束条件之下，地方就业水平的考虑不可避免，而随着上世纪九十年代以来市场化的不断深入，国有企业改革面临着市场需求不足，非劳动性供给短缺与国企工资上涨压力下的就业下降与工资上调的刚性约束情况恶化，大量隐形失业集中在国企（董晓媛，2002），地方国企产值比重越高则地方保护主义的冲动就越强。图 3 表明了各省非国企产值比重均有不同程度上升，反映了地区市场化的稳步推进，而云南省一直在低位徘徊。

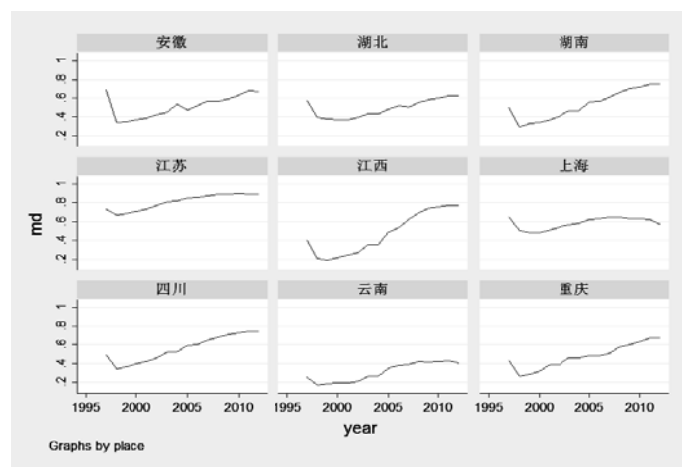


图 4 长江经济带各省市市场分权水平（1997-2012）

2、第二类：基础设施因素

考虑地区空间因素的投资以及交通基础设施的总称,包括公路、铁路、机场以及航空运输体系、通讯以及因特网等。

(1) TD 与 AD 分别意味着交通密度与调整的真实距离。参照 Head (2002) 省际地理距离的计算方法,并结合骆许蓓、朱农(2006)以交通网络密度倒数为权数对距离进行加权处理,用以度量省际之间的经济距离。计算方法如下:参考 Head (2002) 对于消费者均匀分布的假定,

$Distance=0.376\sqrt{S_i}$; 计算地区 i 在 t 年的交通密度,计算公式为 $TD_{it}=(\beta_{1it}RD_{it}+\beta_{2it}RAD_{it}+\beta_{3it}HD_{it})/S_i$,

其中 TD_{it} 代表地区交通密度, RD_{it} 代表公路里程, RAD_{it} 代表铁路里程, β_{3it} 代表航运航道距离; β_{1it}

代表公路货运量占公路铁路航运货运总量的比例; β_{2it} 代表铁路货运量占公路铁路航运货运总量的

比例; β_{3it} 代表航运货运量占公路铁路航运货运总量的比例, S_i 代表地区的面积; 所以最后省际之

间的调整距离 $AD = \frac{0.376\sqrt{S_i}}{(\beta_{1it}RD_{it} + \beta_{2it}RAD_{it} + \beta_{3it}HD_{it})/S_i}$ 。下图反映了各省市交通密度变化趋势。

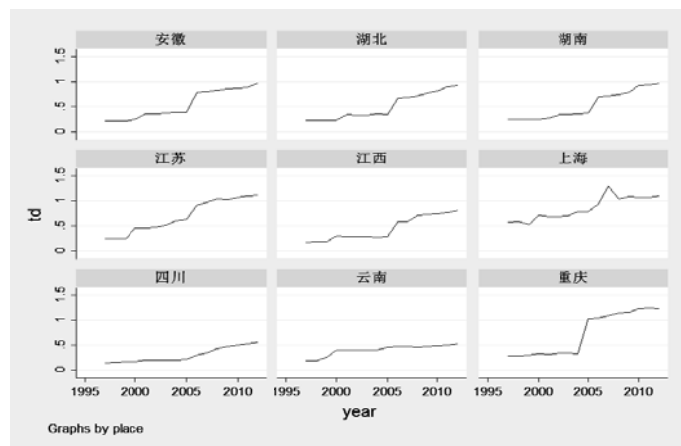


图 5 长江经济带各省市交通密度 (1997-2012)

(2) Tele, 通讯设施, 采用电信长途光缆线路长度进行衡量, 反映了区际信息沟通与分享的通达程度, 能够有效促进地方政府信息公开化, 促进信息纰漏机制的完善以及重大消息信息发布平台的建设。

3. 第三类: 干预政策因素

干预政策是针对特定区域经济发展的特点, 基于地方的总体规划而所实行的针对性的地区发展管制、贸易市场准入等政策。

(1) Trade, 贸易开放度。采用各省市的进出口总额占 GDP 的总的比重衡量, 并根据历年人民币兑美元的中间价数据进行调整。当贸易开放程度比较低的时候, 较高的关税壁垒导致地方政府“画地为牢”式的经济促进策略俯拾即是。随着开放程度的不断提高, 国际市场规模的扩大产生了对

省际贸易进行替代效应。最后，随着贸易的进一步开放，地方政府放弃国际市场的机会成本越来越高，贸易壁垒政策激励越来越弱。而且，在一个市场竞争更加激烈的贸易环境之内，外商投资门槛降低、企业多元化发展、观念转变都将进一步促进区域一体化的发展。同时，跨区域的企业布局也要求地方政府加强区域合作，保障市场环境的公平有效。为进一步检验贸易开放度的非有线性，我们将对变量取平方项处理，用 $sqtrade$ 表示。从图 6 不难发现，上海以及江苏地区在 2001 年加入世贸组织之后贸易开放度有了大幅度提高，中西部地区其他省市开放程度依然非常低。重庆市 2010 年因为两江新区和相关优惠政策的出台，促使贸易开放度有所提升。

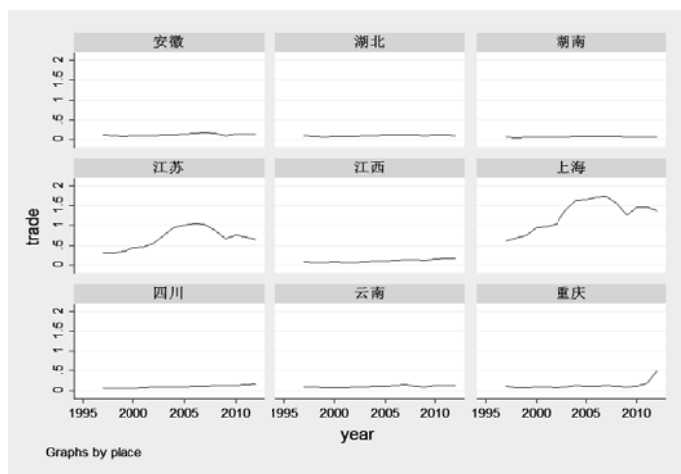


图 6 长江经济带各省市贸易开放度（1997-2012）

(2) Gov, 政府对市场的干预度或政府规模，采用预算内政府支出占 GDP 比重。地方政府的公共职能是保障公共产品的有效供给，创造良好的市场竞争环境。财政支出越大意味着地方政府有更大的权力配置资源，对市场的干预能力也就越强；此外预算支出也反映了地方财政的资金需求，对地方经济发展提出了更高的要求。图 7 反映了地方政府规模与对市场的干预冲动一直是不断提升的，造成了区域发展的行政藩篱难以破除。

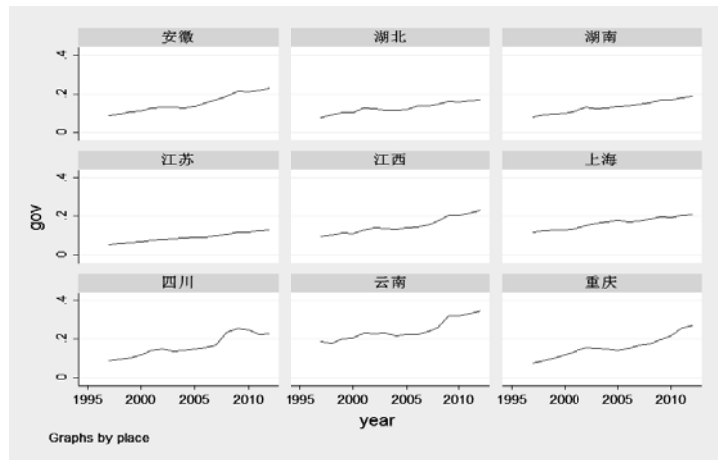


图 7 长江经济带各省市政府规模 (1997-2012)

4. 控制变量因素——密度、距离等分割市场的因素以及入世以来的影响

(1) FDI, 外商直接投资利用占 GDP 比重, 并根据历年人民币兑美元的中间价数据进行调整。外商直接投资额反映了地方政府提高外资吸引力的政策促进力度, 为营造地区良好的市场环境, 保障公共产品的供给, 加大基础设施建设的力度, 地方政府之间存在“以邻为壑”的竞争发展思路, 而缺乏互利合作, 共同营造协调发展的公共环境。

(2) perGDP, 人均 GDP, 反映了地区发展水平。

(3) ED 经济密度, 计算方式为 GDP/省区地理面积, 经济密度反映区域的集聚程度与吸引力。集聚意味着更大的规模效应, 生产要素、商品以及人流存在更多的激励冲破距离的限制, 实现资源的集聚与效率最大化。

(4) Dummy2001, 哑变量: 2001 年加入世贸之后作为 1, 2001 年之前为 0。2001 年我国加入世贸组织之后, 贸易开放度进一步提高, 更多的企业开始融入到国际市场, 参与国际竞争, 充分发挥经济全球化带来的规模效应, 大大促进了地区内部一体化水平的提升。

根据上述分析, 可以得到在新的经济地理分析框架下的变量解释 (见表 3)。

表 3 新的经济地理分析框架下的变量解释

框架	变量	名称	内涵	计算方法
因变量	SEG	市场分割	相对价格方差波动	价格法
自变量	公共制度	FD	财政分权	地方财政支配权力 财税分权=(人均省级支出/[人均省级财政支出+全国人口平均财政支出])
		MD	市场分权	市场化程度 1-国有企业产业总值/工业企业总产值
	基础设施	TD	交通密度	交通通达性 以铁路、公路以及航运货运量占比为权重对铁路公路以及航运距离进行加权平均

		AD	距离	衡量剔除交通影响后的地理距离	Head (2002) 省际距离与交通密度的比值
		Tele	通讯设施	信息通达性	电信长途光缆线路长度
	干预政策	Trade	贸易开放度	地区开放水平	进出口贸易总额/GDP
		GOV	政府干预	地方政府规模	预算内财政支出/GDP
控制变量	FDI	外商直接投资	投资吸引力	外商直接投资额/GDP	
	PerGDP	人均GDP	经济发展水平	GDP/总人口	
	ED	经济密度	集聚水平	GDP/省市地理面积	
	Dummy2001	哑变量 2001	加入世贸之后的分割变化	2001年以后=1; 2001年之前为0	

资料来源：根据《2009年世界发展报告：重塑世界经济地理》整理。

五、实证结果分析

分割影响因素的模型选取需要考虑不变的地区固定效应 α_i ，研究将从公共制度、基础设施以及干预政策三类区域一体化促进策略入手，估计如下多个方程。通过 Hausman 检验不难发现，方程均能够在 1% 拒绝固定效应 α_i 与自变量不相关的原假设，表明固定效应模型更有效。方程 (1) 至方程 (3) 在控制变量的基础之上，分别对公共制度、基础设施以及干预政策视野下的指标进行分析；方程 (4) 将三大类政策指标融为一体，方程 (5) 为检验开放的非线性，增加了贸易开放度指标的平方项进行回归。

表 4 回归结果

方程	(1)	(2)	(3)	(4)	(5)
解释变量	FE	FE	FE	FE	FE
<i>L.seg</i>	0.2113** (0.0838)	0.2121** (0.0836)	0.2104** (0.0841)	0.2099** (0.0841)	0.2146** (0.0840)
<i>fd</i>	0.613*** (0.205)			0.935*** (0.267)	0.926*** (0.270)
<i>md</i>	-0.196** (0.0877)			-0.0564*** (0.0106)	-0.0552*** (0.0107)
<i>ad</i>	-3.17e-05 (3.14e-05)	-1.57e-05 (3.57e-05)		-2.43e-05 (3.59e-05)	-2.37e-05 (3.61e-05)
<i>td</i>		-0.163*** (0.0586)		-0.0994*** (0.0371)	-0.0983*** (0.0375)
<i>tele</i>		-1.47e-06 (9.39e-07)		2.46e-07 (1.24e-06)	2.20e-07 (1.25e-06)
<i>sqtrade</i>					-0.166** (0.0647)
<i>trade</i>			0.173*** (0.0490)	-0.470*** (0.0502)	0.211*** (0.0113)

<i>gov</i>			0.0416 (0.196)	-0.636** (0.299)	-0.623** (0.304)
<i>fdi</i>			1.305** (0.624)	0.667* (0.356)	0.614* (0.387)
<i>dummy2001</i>	-0.0700*** (0.0247)	-0.0628** (0.0255)	-0.0644** (0.0250)	-0.117*** (0.0291)	-0.118*** (0.0294)
<i>ed</i>	2.77e-06 (2.12e-06)	-1.31e-06 (2.34e-06)	4.05e-07 (3.04e-06)	2.64e-06 (3.41e-06)	2.82e-06 (3.49e-06)
<i>lngdp</i>	-1.532*** (0.416)	0.208 (0.263)	-0.609*** (0.190)	-1.250** (0.484)	-1.255** (0.486)
<i>Constant</i>	1.720*** (0.435)	-0.0547 (0.344)	0.915*** (0.235)	1.266** (0.523)	1.276** (0.526)
<i>Observations</i>	144	144	144	144	144
<i>R-squared</i>	0.109	0.101	0.097	0.192	0.192

备注：***、**、*分别代表在 1%、5%以及 10%水平上显著

区域市场分割的历史基础对于当下的地区专业化与一体化水平的影响具有显著路径依赖的特征，从方程（1）至（5）市场分割指标系数显著为正不难发现，因为自然禀赋、要素与商品流动壁垒以及地方保护主义到导致的市场分割具有惯性，若想打破这种分割的“制度牢笼”，地方政府应该出台强有力的顶层设计制度，通过区域规划政策促使区际协调合作机制的构建。鉴于研究选取的滞后变量为滞后一期，短期内的路径依赖并不意味着市场分割的不可逆，在长江经济带战略规划上升到国家战略的背景之下，将由更多的一体化政策出台，大大促进沿江省市区域一体化的发展。接下来，我们有必要从区域一体化促进策略分析框架的公共制度、基础设施以及干预政策三个维度对其促进效果进行分析。

从公共制度因素来看：（1）1994 年推行的财政分权制度对市场分割的促进效应依然明显，地方政府的财政主导权促使其通过加剧地方保护主义、保护地方落后产业以及制造贸易壁垒的手段加剧市场分割，在长江经济带战略规划的过程中，需要中央政府设置强有力的领导机构，统一规划、统一布局以及统一领导，避免因地方利益的博弈以及地方与中央的博弈导致一体化进程难以落实。然而，本研究的观点也并不意味着反对财政分权，因为权力下放政策也在很大程度上激发了地方政府改善地方福利生活的责任心，至少能够在区域内提高公共产品的供给力度，实现区域之间的福利均衡，这显然必不可少。（2）市场分权反映了非国企产业产值比重，方程反映市场分权对市场分割具有显著的负效应，这点也比较容易解释，一方面非国有经济的比重上升意味着市场化水平的提高，大量的民营企业、外资企业通过参与竞争大大激发了价格机制管理的活力，通过价格发现功能最优化配置资源。非国有企业的上升能够突破国企垄断的桎梏，促进生产要素以及商品的自由流通。另一方面来讲，结论也反映了国企产值比重的上升对于地方政府采取地方保护政策的激励作用，地方政府存在发展经济以及保护地方失业的公共职能，国有经济对于地方经济发展的贡献远远超于民营经济，即便国有企业饱受垄断竞争、结构臃肿以及资源配置效率低下的诟病，然而国企内嵌的

庞大的就业人数迫使地方政府处于即便面临落后产能也只能置若罔闻的尴尬境地。大量隐形失业集中在国企的事实意味着，地方国企产值比重越高则地方保护主义的冲动就越强。

从基础设施因素来看，（1）调整距离对市场分割的影响系数为正，距离的增加意味着信息传递以及货物运输成本的提升，造成了区际合作的天然壁垒，系数不显著可能是因为研究采取 Head（2002）的省区面积加权指标，导致解释变量的变异性较差；（2）交通密度所反映的铁路、公路以及航运等货物运输距离的加权长度指标，对市场分割具有明显的负效应，能够有效促进长江经济带区域经济一体化的水平，这就对新时期长江如何发挥自身黄金航道的优势提出了新的要求，此外，也反映了交通一体化、基础设施一体化能够在促进一体化的进程中扮演重要角色。（3）通讯设施对市场分割的影响具有明显的负效应。信息化时代，信息通畅对于降低企业交易成本、促进区域技术交流以及降低企业道德风险具有重要影响，通讯基础设施的规模以及质量是地区之间信息要素流动的重要保障，不仅有利于企业之间信息共享，而且对于人们思想观念的开放具有很大的促进作用。

从干预政策因素来看，（1）贸易开放度对于市场分割的影响方向不一致，方程（3）以及方程（5）反映了开放度能够显著家具市场分割，而方程（4）结论相反。从上文的分析我们知道，贸易开放度对于市场分割的影响可能具有非线性，据此在添加了贸易开放度的平方项之后，方程（5）中的结论表明了这个特征。从其反映的非线性方程中可以发现，在其贸易开放水平比较低的阶段，开放加剧了地方保护以及市场分割，主要是因为单纯的 GDP 绩效考核机制导致地方政府之间以邻为壑的发展思维固化，此阶段开放水平的提升往往伴随着更多的隐形贸易壁垒，以利于实现对地方财政贡献较大的行业的保护，市场分割将会进一步上升；但随着贸易开放水平的进一步提升，地方经济开始通过逐渐融入到国际市场，将充分发挥国际市场的规模效应，促使对地方贸易的替代效应，这一拐点的贸易开放度水平为 0.63，上海 95%以上的样本都在 0.63 以上，江苏 62.5%样本在临界值以上，反映了上海以及江苏贸易开放程度的深化；在此阶段，多元化外商投资不断引入以及人们思想观念更加开放，地方政府面临着更加激励的贸易竞争环境，地方保护政策的成本越来越高，弱化了地方政府市场分割的激励。贸易的进一步开放伴随着跨区域企业布局的更加合理化，要求地方政府加强地区间合作，保障市场公平与正义。（2）政府规模能够有效降低市场分割程度，这点与我们的假设并不相符。可能是因为地方政府财政预算与转移支付投资到公共服务市场的效应，在某种程度上抵消了分割的效应，有待进一步验证。

从控制变量因素来看，外商直接投资显著促进了市场分割，反映了为增强投资吸引力，地方政府之间在基础设施投资、政策引进以及对市场干预的博弈结果。地区经济发展水平的提高能够有效降低市场分割，实现区域一体化。经济发展水平较高的上海以及江苏等地区，往往伴随着较高的贸易开放水平，能够充分利用经济全球化所带来的规模效应，而且充足的财政实力有力保障地区公共服务均等化，经济一体化与社会一体化并行不悖。另外，经济密度指标影响分割不显著，意味着长江经济带总体上集聚辐射能力依然有待改善，需要出台配套政策进一步促进成渝城市群、长江中游

城市群以及长三角的地区集聚水平，为构建长江经济带特大城市群埋下伏笔。最后，哑变量 2001 反映了加入世贸以来，长江经济带总体一体化程度的增强，是对贸易开放度影响市场分割结论的进一步论证。

六、结论

（一）研究结论

在长江经济带战略规划上升为国家战略的背景之下，破解长江经济带市场分割难题对于实现区域经济一体化，实现国内市场规模效应具有重要意义。研究首先借鉴价格法对包括沪苏湘鄂赣皖川渝滇长江经济带沿江七省两市市场分割水平进行测度与分析，进而借鉴《2009 年世界发展报告：重塑世界经济地理》对于促进区域一体化政策框架的重新界定，从公共制度、基础设施以及干预政策三个维度探讨了长江经济带市场分割的影响因素，对于打破行政藩篱、促进区际合作，实现长江经济带一体化水平的提高具有重要理论与实践意义。

从长江经济带各省市分割现状来看：（1）长江经济带总体市场分割水平呈现波动中收敛趋势，从具体省与省之间的分割程度来看，基本符合长江经济带市场分割演进趋势，在 2004 年以及 2008 年前后，长江经济带各省市之间市场分割程度进一步加深，但总体上处于收敛的趋势。（2）各省市市场分割趋势基本一致，除因为加入世贸及遭遇金融危机之后有所波动以外，总体上处于收敛趋势，其中云南省市场分割最严重，安徽省一体化程度最高；（3）东中西部市场分割总体上呈现出“两头高，中间低”的分割状态。

从影响长江经济带市场分割的因素检验来看：（1）在公共制度因素中，财政分权制度对市场分割的促进效应依然明显，市场分权对市场分割具有显著的负效应；（2）在基础设施因素中，距离的增加对市场分割的影响系数为正，交通密度对市场分割具有明显的负效应，能够有效促进长江经济带区域经济一体化的水平；从通讯设施来看，其对市场分割的影响具有明显的负效应；（3）在干预政策因素中，贸易开放度对于市场分割的影响可能具有非线性，在其贸易开放水平比较低的阶段，开放加剧了地方保护以及市场分割，但随着贸易开放水平的进一步提升，地方经济开始通过逐渐融入到国际市场，将充分发挥国际市场的规模效应，区域一体化程度大大增强；政府规模能够有效降低市场分割程度，可能是因为地方政府财政预算与转移支付投资到公共服务市场的效应，在某种程度上抵消了分割的效应。（4）外商直接投资显著促进了市场分割，反映了地方为增强投资吸引力政府区域政策的博弈结果；地区经济发展水平的提高能够有效降低市场分割，实现区域一体化；经济密度指标影响分割不显著，意味着长江经济带总体上集聚辐射能力依然有待改善，需要出台配套政策进一步促进成渝城市群、长江中游城市群以及长三角的地区集聚水平；加入世贸以来，长江经济带总体一体化程度的增强，是对贸易开放度影响市场分割结论的进一步论证。

（二）政策启示

从一体化的政策框架来看,无差别的公共制度包括税收制度、完善的市场交易制度以及健全的土地管理制度等能够有效促进地区经济密度的增加;而且,随着城市化的推进,实现地区之间紧密连接的基础设施的完善能够有效缩减与密度的距离。最后,随着经济一体化程度的不断增强,公共服务一体化以及公共服务均等化要求地方政府充分发挥转移支付的功能,保障公共产品的供给,并且通过削弱贸易壁垒,实施更加开放的地方干预政策,促进区域一体化。

因此,在长江经济带实现区域经济一体化的过程中,应着眼于行政一体化、市场一体化、产业一体化、基础设施一体化、公共服务一体化以及生态一体化等“六个一体化”建设。具体来看:(1)行政一体化要求在目前长江水利委员会以及长江航运局的基础之上,成立一个强有力的权威流域管理机构,统一布局、统一规划以及统一管理,避免推诿扯皮,九龙治水的问题进一步恶化;(2)产业一体化的实现要求打破区际合作的行政藩篱,建立高效、互动以及经常化的区域合作机制,发展富有地区优势的特色产业,实现长江经济带沿线省市的产业结构与功能互补;此外,应该继续深化内地开放,通过吸引更多的外商直接投资实现先进技术的溢出效应,而且跨区域的外资企业也激励地方政府出台更多的合作政策;(3)市场一体化要求转变政府职能,确定对市场“法无禁止即可为”以及于政府“法无授权不可为”的行动准则,充分发挥市场在资源配置中的决定作用,促进要素与商品的自由流动,实现资源的最优化配置;还要求,大力发展非公有制经济以及混合经济制度,开放民间资本参与公共基础设施建设与运营,通过竞争与价格发现功能实现市场的有效性;(4)基础设施一体化要求长江经济带充分利用现有的航运优势,努力打造长江“黄金航道”,建立高效的达城市群、城市带以及城镇现代交通网络,点面结合、多层次、网络型的区域经济协调发展的物流体系;(5)公共服务一体化要求深化财税体制改革,弱化地方本位的“画地为牢”以及“以邻为壑”的发展思维,努力促进财权事权相统一,将更多的财政收入投入到教育、医疗以及社会保障等公共服务领域,实现公共服务均等化;(6)生态一体化要求在充分利用长江水文生态的自然价值基础之上,要更加注重上下游水资源保护以及环境污染问题,建立长江上下游之间生态补偿机制。

参考文献

- [1] 白重恩,杜颖娟,陶志刚,全月婷.地方保护主义及产业地区集中度的决定因素和变动趋势[J].经济研究,2004,(4).
- [2] 曹智杰,陈永宁.推进长江经济带一体化建设的发展战略及对策研究[J].宏观经济研究,2000,(3).
- [3] 陈敏,桂琦寒,陆铭,陈钊.中国经济增长如何持续发挥规模效应?——经济开放与国内商品市场分割的实证研究[J].经济学(季刊),2008,(1).
- [4] 董晓媛, Louis Putterman.中国国有工业企业劳动力冗员问题研究[J].经济学(季刊),2002,(1).

- [5] 郭琪, 贺灿飞. 密度、距离、分割与城市劳动生产率——基于中国 2004-2009 年城市面板数据的经验研究[J]. 中国软科学, 2012, (11).
- [6] 桂琦寒, 陈敏, 陆铭, 陈钊. 中国国内商品市场趋于分割还是整合: 基于相对价格法的分析[J]. 世界经济, 2006, (2).
- [7] 范爱军, 李真, 刘小勇. 国内市场分割及其影响因素的实证分析——以我国商品市场为例[J]. 南开经济研究, 2007, (5).
- [8] 高永卉. 泛长三角城乡一体化测度和评价[D]. 合肥工业大学硕士论文, 2010.
- [9] 刘培林. 地方保护和市场分割的损失[J]. 中国工业经济, 2005, (4).
- [10] 刘小勇. 市场分割对经济增长影响效应检验和分解——基于空间面板模型的实证研究[J]. 经济评论, 2013, (1).
- [11] 刘小勇, 李真. 财政分权与地区市场分割实证研究[J]. 财经研究, 2008, (2).
- [12] 刘亚清. 区域经济市场分割与经济增长因素分析[J]. 统计与决策, 2014, (5).
- [13] 千慧雄. 长三角区域经济一体化测度[J]. 财贸研究, 2010, (5).
- [14] Sandra Poncet. 中国市场正在走向“非一体化”?——中国国内和国际市场一体化程度的比较分析[J]. 世界经济文汇, 2002, (1).
- [15] 王綏, 陈国先. 从长江黄金水道到长江经济带——关于建设长江经济带的思考[J]. 西华大学学报(哲学社会科学版), 2007, (5).
- [16] 银温泉, 才婉茹. 我国地方市场分割的成因和治理[J]. 经济研究, 2001, (6).
- [17] 周韵. 成渝经济区“第三极”的选择及其一体化发展策略研究[D]. 西南交通大学硕士论文, 2011.
- [18] 赵霞. 湖北长江经济带一体化发展对策研究[J]. 湖北社会科学, 2009, (11).
- [19] 郑毓盛, 李崇高. 中国地方分割的效率损失[J]. 中国社会科学, 2003, (1).
- [20] 张超, 王春杨. 地方政府竞争视角下的我国区域市场分割研究综述[J]. 经济问题探索, 2013, (2).
- [21] Frankel Jeffrey A and Andrew K ROSE. A panel project on purchasing power parity: mean reversion within and between countries[J]. Journal of International Economics, 1996, Vol.2, pp.45-57.
- [22] Parsley D C and Wei S J. Explaining the border effect: the role of exchange rate variability, shipping costs, and geography [J]. Journal of International Economics, 2001, Vol.55, pp. 121-132.
- [23] Parsley, David and Wei, Shangjin. Convergence to the law of one price without barriers or currency fluctuation [J]. Quarterly journal of economics, 1996, Vol.111, pp.1231-1236.
- [24] Ravallion, M. Testing market integration American Journal of Agricultural Economics [J]. American Economic Review, 1986, Vol.68, pp.102-109.
- [25] Sandra Poncet. Measuring Chinese domestic and international integration [J]. China Economic Review, 2002, Vol.14(1), pp.1-24.
- [26] Sandra Poncet. A Fragmented China: Measure and Determinants of Chinese Domestic Market Disintegration [J].

Review of International Economics, 2005, Vol. 13(3), pp.409-430.

- [27] Samuelson. Theoretical notes on trade problem. [J]. Review of Economics and Statistics, 1964, Vol.1954(46), pp.145-146.
- [28] World Bank. World Development Report 2009: Reshaping Economic Geography [M]. Washington, DC: World Bank, 2008.
- [29] Xinpeng Xu. Have the Chinese provinces become integrated under reform [J]China Economic Review , 2002 ,Vol.13, pp.116 – 133.