

# 产业转移对承接地企业的绩效影响\*

——基于安徽、湖北、江苏上市公司数据的实证研究

宁钟 王春环

(复旦大学管理学院, 上海 200433)

**摘要:** 本文以安徽省为例, 研究了“产业转移对承接地企业业绩的影响”这一问题。文章介绍了安徽省产业转移近年来的现状, 使用因子分析法计算了企业绩效的综合指标, 之后分析产业转移前后安徽—江苏、安徽—湖北企业业绩的增长差异, 发现安徽企业在承接产业转移之后业绩增速显著高于江苏企业, 而同为产业承接地的安徽、湖北省企业业绩增速没有显著差异, 我们认为承接地企业业绩确实受益于产业转移。同时, 我们通过理论模型以及实证分析得出技术升级、资本投资和人力资源回流促进了当地经济的崛起。最后分析了皖江城市带在承接产业转移方面的可取之处, 以及有待提高之处, 供其他承接产业转移的区域借鉴经验。

**关键词:** 产业转移; 承接地; 企业绩效;

**中图分类号:** F271

**文献标识码:** A

## 一、文献综述及问题提出

### 1. 国际产业转移的历史背景

18世纪中叶的产业革命之后, 历史上第一次国际大分工初步完成, 在工业国家、农业国家; 发达国家、发展中国家中逐步产生产业分化, 此后, 各国产业分工日趋明确。20世纪下半叶开始, 信息技术的快速发展使各国在各条产业链上能更好、更快的合作, 这推动着世界经济的全球化、一体化逐步走向高潮, 同时也预示着国际产业梯度转移拉开序幕。例如20世纪50年代, IT等高新技术在美国迅猛发展, 此时美国的制造业开始转移至日本; 而20世纪60年代, 日本也开始逐步发展高科技、资本密集型产业, 又将劳动密集型工业转移至“亚洲四小龙”国家; 20世纪70年代之后, 随着四小龙国家经济的发展, 劳动力成本的上升, 劳动密集型工业又转移至中国等人力资源廉价的地区。

1978年中国实行改革开放政策后, 逐步加入了到了承接国际产业转移的浪潮中。1978-1991是中国承接产业转移的初期, 从无到有、从小到大引入外资, 开始积极承接产业转移。1992-2000年是利用外资、融入国际产业链的快速发展阶段, 在这一时期中国成为了世界吸引外资最多的国家, 特别是沿海地区的制造业迅速崛起, 但是多数是小作坊性质, 不成气候。2000年之后, 随着中国加入世贸组织, 中国已经完全成为了世界制造中心, 俗称“世界工厂”, 中国制造业之庞大、在世界产业链中所处地位之重要是不容置疑的。

### 2. 国内区域产业转移的历史背景

在中国承接国际产业转移的同时, 中国各区域也发生着产业转移, 但是早期多为政策性的、政府强制的产业转移, 随着市场经济的成熟, 产业转移逐步转变为政府引导、再到市场

\*本文受复旦大学“985工程三期整体推进社会科学研究项目(2012SHKXYB004、2011SHKXZD007)和国家社会科学基金重大项目(11&ZD142)的资助。

主导的转移模式。

60、70年代，由于政治方面的需要，全国全面推动“三线”建设，国家强制将沿海地区的工业企业转移至内地，尤其是一些军工企业。到90年代初，东部纺织产业已逐渐丧失了劳动力成本廉价的优势，在国家“东锭西移”的政策指导下，以纺织工业为代表的制造业迁移到中西部地区，例如新疆等拥有自然资源和人力资源的地区。21世纪后，国家又先后提出了“西部大开发”以及“中部崛起”等战略，加大力度推动区域性产业转移，这次产业转移可以认为是政策引导、市场主导的产业转移。关于目前产业转移的现状，我们将在第2部分详细阐述。

### 3. 国外关于产业转移文献综述

对于产业转移的研究最早起始于国外，大多涉及国际产业转移方面，目前学术界普遍认同的、较经典的产业转移理论有以下一些，他们不同角度阐释了国际产业转移的动因、转移模式等，为研究世界产业转移打下了坚实的基础。

**表 1 国外关于产业转移文献综述**

理论	提出者	时间	基本内容	评述
雁行理论 <sup>[1]</sup>	Akamatsu	1935	通过阐述日本产业经历的发展阶段：进口-国产-出口，来说明发展中国家通过承接发达国家落后产业来完成工业化，之后再把低端产业转移至未发展国家。	解释了多数新兴工业国发展的普遍路径，但无法解释国际产业链的水平分工；也无法解释各国产业结构趋同后的发展趋势。
中心外围理论 <sup>[2]</sup>	Paul Prebisch; H. W. Singer	1949	世界分为“工业中心”（发达国家）和“为中心服务的外围”（发展中国家），中心国家负责高技术、资本密集型含量产业，外围国家负责低附加值、劳动密集型产业。	作者认为产业转移只能使发展中国家贸易恶化，这与目前的情况不符
产品生命周期理论 <sup>[3]</sup>	Roymond Vernon	1966	产品生命周期分为新产品、成熟品、标准品、推出市场四个阶段，不同国家的不同产品都处于不同的阶段，于是形成了不同的产业结构。随着产品生命周期的变化，产业结构在不同国家发生复制性转移。	不能解释发达国家互相投资、以及发展中国家对外投资的现象。随着世界一体化，不同产品在不同国家的产品生命周期已基本趋同，因此这一理论已不能解释目前产业转移的现状。
国际生产折衷理论 <sup>[4]</sup>	John Dunning	1976	只有满足所有权优势、区位优势、内部化优势，企业才会对外投资	部分解释了发展中国家向发达国家投资的现象，但是仅限于企业层面、对宏观层面讨论不足。
边际产业扩张理论 <sup>[5]</sup>	Kojima	1978	基于边际成本理论、比较优势理论，认为产业转移的目的是转出劣势产业、转入优势产业。	分析仅限于成本视角，同时以国家为单位考虑，没有考虑企业的一些特殊性。
劳动密集型产业转移理论 <sup>[6]</sup>	Arthur Lewis	1978	劳动密集型产业从人力成本高的发达国家转移至人力成本低的发展中国家，其根本还是比较优势理论。	局限于劳动密集型的产业转移，没有解释技术密集型、资本密集型产业转移的现象。

产业生命周期理论	Gort <sup>[7]</sup> ; Klepper <sup>[8]</sup>	1982	基于产品生命周期理论, 产业生命周期的发展推动各产业在不同国家的转移。	根据46个产品长达多年的时间序列数据分析, 形成了产业经济学上第一个产业生命周期模型。但对产业转移动因的解释依然停留在产品生命周期理论, 没有新的发展。
全球商品链理论 <sup>[9]</sup>	Gereffi	1994	随着紧急全球化, 产品的生产过程被分解, 并在不同国家生产, 形成了跨国生产体系, 整个一体化的生产网络形成了全球商品链。	未摆脱商品这一概念的局限性, 没有强调在价值链上的企业在创造价值和获取价值方面的重要性。
全球价值链理论 <sup>[10]</sup>	Gereffi	2001	从价值链的角度分析了全球化过程, 从全球价值链的治理、演变和升级等问题做了系统的探讨, 建立起了全球价值链基本概念及其基本理论框架。	为研究产业转移带来了新的研究视角, 但本身并未很好的解释价值链上的价值传导机制, 未为对产业转移机理的做详细解释。

#### 4. 国内关于国际产业转移以及区域产业转移文献综述

在借鉴国外关于产业理论研究的基础上, 国内也有不少学者做了国际产业转移的相关研究, 同时结合我国实际情况做了关于国内区域产业转移的相关研究。他们分别利用基础理论研究、问卷调查、数量化等研究方法研究了这一问题。

(1) 基础理论研究: 首先, 基础理论研究是研究产业转移动因、发展路径的基石, 只有做好了理论研究, 才能为未来的实证研究提供好的研究思路, 因此, 我们首先整理了基础理论研究的主要结论。

**表 2 国内关于产业转移基础理论研究的文献综述**

研究方向	作者	时间	主要观点	评论
国际产业转移的动因	卢根鑫 <sup>[11]</sup>	1994	各国产业的重合是国际产业转移的基本条件, 而生产技术相似、价值相异是产业转移的必要条件, 产业从高价格国家转移至低价格国家。	国内最早研究产业转移的文章, 为国内研究产业转移开了先河。缺少数量化模型及案例研究, 使理论说服力不足。
	余慧倩 <sup>[12]</sup>	2007	国际产业转移是以科技进步为基础、资本为传送带, 从而带动生产要素的转移, 导致国际产业结构调整、资源再分配以及新的分工格局。	该文有部分理论基础, 借助盈利空间线以及贸易动态分析模型来说明观点, 但是依然缺少实证研究。
	张云 <sup>[13]</sup>	2011	基于全球价值链驱动力学说, 认为利润最大化是跨国公司产业转移的主要驱动因素, 通过构建全球一体化生产体系, 将价值链某环节进行转移。	全球价值链是全球化一体化的较新学说, 本文基于全球价值链做了产业转移的动因研究, 可以说较新颖。文章产业转移动因方面未做数量化分析。
区域产业转移的动因	夏禹龙 何钟秀 <sup>[14]</sup>	1982	梯度理论: 拥有较高产业结构和较强创新能力的区域形成了高梯度地区, 高梯度地区落后产业不断向低梯度地区转移。	国内首次提出梯度理论概念, 从而引发了国内依据梯度理论做产业转移的动因研究。但是该文只是提出此概念, 做了简单分析说明, 并未深入挖掘。

	郭凡生 【15】	1986	反梯度理论：科学技术是向商业贸易发达、生产力水平高、自然资源丰富的地区转移的。落后地区要发挥主动性、形成自身优势谋求发展。	国内首次提出了反梯度理论，弥补揭示了梯度理论在某些方面的不足，为后以反梯度理论为基础、研究产业转移提供了新思路。该文最初也只是提出此概念，做了简单分析说明，没有深入实证研究。
	魏后凯 【16】	2003	企业是否迁移不仅取决于目标区域的优势，还取决于企业迁移面临的阻力，包括企业迁移所可能引起的固定资本和可变资本的损失，如何维持现有劳动就业关系，地方政府的压力以及管理成本增加等。	从微观角度提出了产业转移面临的阻力，为产业转移带来的新的研究思路。但是本文只是提出基本想法，并无实证研究来深入证明。
产业转移 路径研究	曹荣庆 【17】	2001	提出产业转移有六种方式：整体迁移式、商品输出型、市场拓展型、资本输出型、产业关联型、人才联合型。	比较全面的总结了产业转移的模式，理论基础较弱，但是为以后的研究，特别是问卷设计提供了思路。
	马海霞 【18】	2002	区域产业转移的两种方式：区域扩张（中心辐射）以及区域传递（梯度推进）。	提出的理论较新颖，但缺乏理论基础，模型分析等。
	陈刚 刘珊珊 【19】	2006	基于产业具体转移途径分为：区域直接投资、收购兼并、生产外包、委托生产、或对外建立销售网点等。	文章综述了前人的研究成果，做了系统性的阐述，但是依然只停留在文献综述及归纳总结层面，没有实证研究。

(2) 调研问卷研究：除了基础理论研究，不少学者也通过问卷调研也是研究产业转移的动因、发展路径的问题，因为有了来自企业的第一手数据，研究产生的结论更有说服力，对政策的制定也更加有借鉴意义。

**表 3 国内关于产业转移问卷调研的文献综述**

作者	时间	样本	转移行为	转移行为目的	转移目标区域	转移方式	评论
陈建军 【20】	2002	浙江 105家 企业	半数以上企业有对外扩张、产业转移的行为和意向，且在未来越长的时间段内，这种意愿越强烈，产业转移现象日趋明显。	市场扩张为主（扩大销售）、资源利用为辅（完善基础设施、提高企业知名度）	浙江省内 57%、华东地区 45%、中西部地区 33%。研究显示企业目标转入地与企业目标市场的相关性极高，这说明占领目标市场是产业转移的驱动力之一。	设立营销网点 55%、设立生产加工点 38%、直接对外投资 31%。	最早的对产业转移现状做大规模样本调研的文章，不仅做了描述性的总结分析，还运用了定量的研究方法，寻求各参数之间的关系，探索更深层次。
徐海彪 【21】	2004	浙江 196家 迁移 企业	2000-2003年间，企业迁移成扩大趋势，外迁企业以	生产扩张是迁移的目的	上海、江苏、江西为外迁主要区域。其中企业把总部及研发中心	投资办厂 68%、生产基地迁移 17，这说	从陈建军到徐海彪的研究结论，可以看出企业迁移已经

			劳动密集型为主。		迁入上海；生产基地迁入江苏、江西等省。	明生产扩张是迁移的目的。	从设立销售点发展为投资建厂，这说明两年来产业转移在升级。
刘力 【22】	2008	418家珠三角企业	从未考虑迁移的企业占42.1%，有迁移意向但还没有行动的有23.7%，而31.3%的企业认为如果有新增投资，考虑投向珠三角以外的地区。	降低成本占51%，市场扩张及自身发展需求占44%。	37%企业选择珠三角内部迁移；15%选择珠三角外广、广东省内、20%选择广东周边省份。	建立营销部门43%、直接生产投资34%、参股并购当地企业11%。	从迁移意愿看，扩张迁移依然是主要动因。同时，企业对珠三角的认同度较高，迁移区域依然紧靠珠三角，同时考虑成本较低区域。
申勇 【23】	2008	深圳企业	深圳宝安区有1.48%的企业完成外迁，以劳动密集型、低端产业为主。	成本降低为主因，58%的外迁企业认为房租成本高，53%认为人力成本高。此外，46%的企业认为深圳土地紧张，已经无法满足需求。	85%的企业迁往广东省内，集中在以深圳为中心的辐射区内。	扩张外迁企业总产值占75%，适应性外迁企业产值较低，占25%。	此研究表明，成本提高、资源紧缺是企业外迁的主要原因。

综合各调研结果，我们可以总结出以下结论：1、有转移意愿或者行为的企业正在逐步增多，且这些企业多属于劳动密集型企业。2、企业转移的愿意主要是降低成本以及满足市场扩张的需求。3、转移的目标区域分两类：第一是总部及研究中心转移入更加发达的地区；第二是生产部门转入成本较低、资源较丰富的地区，而多数企业希望转入离企业原址较近的区域。4、主要转移方式为两类：一是在外地投资建厂，这是企业生产扩张、同时追求低成本的需求造成的；第二是建立营销机构，这是企业市场扩张的需求带来的。综上，我们从微观层面了解企业迁移的动因、方式等信息，一方面印证了之前的理论研究，另一方面，或多或少为之后的数量化研究提供了依据。

(3) 数量化研究：我们综合整理了在产业转移研究方面，做了数量化研究的一些主要文献的研究思路和研究方法，总体来说，由于数量化的研究方法研究难度大、数据难以获得，因此做这方面研究的论文较少，即使做了相关研究的文章也有一些有待提高之处。

纵观各数量化研究的研究方法，主要存在以下几个问题：

首先是，较早的使用数量化研究方法的文章主要基于产业梯度理论，计算了各地区、各产业所处的梯度，说明各产业应该向哪些地区转移，这是研究的已经较深入的领域，但是这类研究并未涉及到产业转移带来的各种效应。

其次，在研究产业转移效应的方法中，较多的测量产业转移与某效应的协整性。但是在把产业转移这一概念数量化的过程中，多数学者使用FDI代替产业转移，但是外商直接投资额只是产业转移的一部分，并不能代替整个产业转移的量。因此，由于长时间序列的完整

数据较难获得，如何量化“产业转移”这一概念还是学术界目前还未解决的问题，这是做好产业转移带来各类效应方面研究所遇到首要问题。

当然，随着地理经济学的逐步发展，一些依托各类新兴数学模型的研究进入了大家的视野，但是由于这类研究刚刚起步，模型的说服力还在不断被验证。而且过于数量化的模型必须要在较强的假设下才能运作，一旦假设过于强，则模型过于抽象，不得不把很多复杂的问题简单话，这样就忽略了显示中会面临的很多复杂问题，使模型的说服力下降。

总的来说，用数量化的方法研究产业转移问题才刚刚起步，也是目前学术界研究的热点。我们未来应该可以看到更多的、更完成的研究成果，帮助我们完善推动产业转移的政策。

**表 4 国内关于产业转移问卷调研的文献综述**

作者	时间	研究问题	数据	研究方法	研究结论	评论
陈蕊 【24】	2007	我国区域梯度测算模型的优化及实证分析	2001-2005年各省自然资源、基础设施、生态环境、经济发展水平、科教水平等方面 23 个统计指标。	用主成分分析法对我国区域梯度分布情况做综合评价；优化产业梯度分析，实证研究我国 26 个工业行业的区域产业梯度分布。	从阶段特征、区域特征、和产业定位等方面分析了目前我国区域梯度产业转移的总体特征。	区域梯度测算法是我们产业转移中常用的方法，之前也有不少学者做过研究，例如戴宏伟等。本文在前人的基础上做了模型优化，但是本质上没有突破“产业梯度”这个研究方法。
莫师节 【25】	2010	湖北产业转移的经济增长效应的计量分析	1986-2009年湖北省GDP 以及FDI	在考察 GDP 及 FDI 的长期协整关系后，利用格兰杰 (Granger) 因果检验分析两者的因果互动关系。	FDI (拟等同于产业转移) 是湖北经济高速增长的重要原因	该文的主要缺陷是：用 FDI (外商直接投资) 代替了湖北产业转移量，但是这两者并不等同，因为产业转移中很大一部分是国内资本的转移。
毛广雄 【26】	2011	江苏省产业转移与产业集群的耦合关系	1999 年-2009 年江苏省各市各项统计数据	借鉴万有引力模型，构建产业转移强度模型来测算各市产业转移的强度。运用局部 Morgan 指数测算江苏各地区 12 个产业集群集中度。基于协整分析，构建产业转移与产业集群耦合模型，并使用淮安市数据做实证分析。	淮安市产业转移指数与产业集群指数存在协整关系。两者耦合度在 0.2-0.5 之间，即产业开始趋于集中，专业水平上升，交易成本下降。	该文使用了新经济地理学这一新兴领域的多个数学模型，这一创新是值得肯定的。但是由于这些模型的验证还处于探索的初级阶段，因此，模型对现实问题的说服力有待提到。
李伟庆 【27】	2011	区域产业转移的自主创新效应	2004-2008 安徽及重庆地区、行业的面板数据	基于道格拉斯生产函数，构建区域产业转移效应模型，运用最小二乘法做安徽省、重庆市面	产业转移对自主创新有正溢出效应(技术溢出、技术转移、聚集效应)	作者构建的数学模型非常扎实，但是模型的三条理论假设把显示企业抽象的过于简单，忽略了现实中存

				板数据的估计。		在的复杂问题，因此该模型只能说在理想化的情况下有说服力。
--	--	--	--	---------	--	------------------------------

## 5. 文献评述及问题提出

回顾国内外关于产业转移的相关研究，总结出以下几点：第一，国际产业转移理论研究较多，国内区域产业转移理论研究较少。这是因为国际产业转移较早发生，国外对此问题感兴趣的学者也众多、起步较早，而国内基本都是借鉴国外的理论模型，由原创性的关于区域产业转移的理论模型较少。第二，区域产业转移动因、转移模式研究的多，转移效果研究的较少，这是因为中国区域产业转移刚刚起步，成为研究热点不过十年，因此研究重点主要在产业转移的前期问题，特别是给予政策建议的文章较多。第三，对产业转移效应的研究方法中，调研、案例方法使用多，数量化方法使用少。由于各区域产业转移初见成效，首先对这部分的研究还不成体系，其次由于数据难以获得，多数文献采用案例研究的方法，少数学者用了大力气使用企业调研的方式获得数据，但是覆盖面依然较小。在现有的利用数量化研究方法的文章中也或多或少存在某些缺陷，主要是多数学者是基于 FDI 做研究，但是目前国内区域产业转移不仅涉及外资注入的转移，更多的是国内资金的转移，因此基于 FDI 的研究已经不适用目前的问题。

产业转移对承接地企业业绩的影响是如何的？这是目前学术界研究的弱点，相关文献比较少。因此，本文使用安徽省及相关省份上市公司的财务数据，利用数量化的研究方法，研究了产业转移对承接地企业的业绩影响。我们试图用事实证明政府提出的“中部崛起”、“促进部分产业向中西部地区转移”等重要政策是否对中西部发展有正面的推动作用。

文章先对国内外关于国际产业转移、区域产业转移的经典理论做了陈述，同时对目前国内关于区域产业转移领域较具代表性的调研类论文、计量类论文的方法、结论做了综述（第一部分）。然后，我们将对目前安徽省承接产业转移的现状做详细介绍（第二部分）。之后，我们将利用安徽、江苏、湖北三省 2008-2010 年上市公司的财务数据，通过模型分析承接产业转移是否对承接地企业的业绩有正面推动作用（第四部分）。最后，我们将根据数据分析得出结论，评价政府的相关政策，并希望提出有建设性的意见建议。

## 二、安徽省产业转移现状分析

### 1. 安徽省宏观情况概述

本文中，我们以安徽省为例，研究产业转移对承接地企业的影响。

**表 5 安徽省概况**

自然资源	总面积 13.96 万平方公里，其中耕地 408 万公顷，水面 105 万公顷（可养殖面积 48 万公顷）。生物资源 10917 种，以扬子鳄、白鳍豚最为珍贵。已发现有用矿产近 140 种，已探明煤炭储量 250 亿吨，铁矿储量 29.9 亿吨，铜矿储量 384.9 万吨，硫铁矿储量 5.64 亿吨，分别居全国第 7 位、第 5 位、第 5 位和第 2 位。
人口面积	总户籍人口 6675.7 万人，常住人口 6118 万人，城镇化率 38.7%。
经济实力	2010 年 GDP12263.4 亿元，同比增长 14.5%。其中第一产业增加值 1729 亿元，增长 4.5%；第二产业增加值 6391.1 亿元，增长 20.7%；第三产业增加值 4143.3 亿元，增长 10%。三次产业比例由上年的 14.9：48.7：36.4 变化为 14.1：52.1：33.8。
固定资产投资	2010 年全年固定资产投资 11849.4 亿元，比上年增长 33.6%。其中，城镇投资 10928.4 亿元，增长 34%；农村投资 921 亿元，增长 28.3%。工业及信息化产业技术改造投资 2472.3 亿元，增

## 2. 安徽省承接产业转移历史背景

自新中国成立到改革开放，江苏、浙江、安徽均以上海为龙头，为上海的发展做配合、支持工作，形成了中国最重要的经济圈之一“长三角经济圈”。在这一时期，安徽由于资源丰富，主要是作为上海的资源供应地，例如向上海输送粮食等，而上海作为工业较发达地区，则向安徽输送工业成品。虽然在这一阶段，上海有少数企业在安徽建立分厂，派出技术人员支援安徽省的工业化建设，但这类小规模产业转移基本为援助帮扶性质，他的转移原因主要是依靠政府的强制政策推动的。

从改革开放至中国加入世贸组织这一时期，浙江和江苏省依靠邻近上海且沿海的地理优势，得到了迅猛的发展、全面崛起。由于安徽地处内地，因此与江浙的差距越来越大，江浙主要发展第二产业，而安徽更多的是依靠第一产业，工业化发展落后较多。此时，安徽提出了“远学粤闽、近学江浙，加快改革开放步伐”的战略目标，但是由于政策扶持力度不强，覆盖区域较小，指导作用较弱，导致最后的发展效果一般。

二十一世纪以来，长三角经济圈逐步发展成熟，成为中国经济总量最大、发展最快的版块，随着该区域产业的逐步升级，一些已经不宜在长三角地区发展的产业需要逐步被转出，此时，安徽省抓住了机遇，提出了“向东发展、拥抱长三角”的重要决策，同时，国家也提出了“西部大开发”、“中部崛起”的全国性重大战略，安徽开始全面承接长三角地区的转出产业。2010年1月，皖江城市带成为了全国第一个承接产业转移的示范区，这为安徽省承接产业转移提供了绝佳的平台，安徽省也出台了系统性的配套政策、为转入企业提供了各类良好支持，同时也为吸引更多适合在安徽发展的产业做铺垫。我们将在2.4章节详细介绍现阶段安徽省承接产业转移的具体情况。

## 3. 安徽省承接产业转移的优势

中部地区在地理位置、市场需求等方面，都比西部地区更有优势。由于中部紧靠东部发达地区，因此物流成本比西部低不少；同时中部相对西部地区市场需求稍高，企业会首先选择在中部地区拓宽产品市场，因此，中部地区是大规模承接东部沿海地区产业转移的首选之地。位于中部地区、且紧靠长三角的安徽省，优势更为明显，我们下面将分五部分详细介绍。

第一是地理区位优势，安徽省地处中部地区，承东启西、连南接北，东临长三角，北接中原大地，特别是紧临经济发达的江浙沪，在承接长三角的产业转移时有得天独厚的地理优势。

第二是成本优势明显。根据《中国2011年统计年鉴》、《中国2010年物价年鉴》、《中国2007年开发区年鉴》我们可以发现，无论在人力成本方面、土地租售价格方面、还有工业用电价等生产必须资源的价格方面，安徽省的价格都比江浙沪低不少，少则便宜5%-10%，多则便宜50%以上。因此，无论在固定资产投资，人力、生产资料等可变成本方面，安徽省都有较大的优势，是承接产业转移的理想地区。

第三是资源丰富。根据《中国2010年矿业年鉴》、《中国2011年统计年鉴》的数据，我们可以看到安徽的矿场资源十分丰富，煤炭、铁矿、铜矿等资源的储量都位于全国前列，特别是煤炭储量是华东地区最大的。而在农产品产量方面，由于安徽自然气候很适合农作物的生长，所以粮、油、棉花等工业生产所需要的初级资源供应充足。因此，无论是钢铁、金属、化工等重工业适合在安徽发展，纺织服装、食品饮料等轻工业也可以利用到安徽的资源优势。



元	上海	江苏	浙江	安徽
制造业职工平均工资 年	46672	27765	25429	24970
土地购置费 平方米	10391	4672	5808	2109
一般工业电价 度				
不满1千伏	0.885	0.844	0.904	0.840
1-10千伏	0.86	0.829	0.866	0.825
20千伏		0.823	0.846	
35千伏及以上	0.835	0.814	0.836	0.810

图 1 江浙沪皖工业资源基本成本

括号内为全国排序	上海	江苏	浙江	安徽
重要矿产资源储量				
煤(亿吨)	0	36	0.49	290(5)
石油(万吨)	0	0	0	142(18)
铁(矿石亿吨)	0	5	0.4	43(5)
铜(铜万吨)	0	38	8.44	380(6)
主要农产品产量				
粮食(万吨)	118	3235	770	3080
棉花(万吨)	0.4	26.1	2.9	31.6
油料(万吨)	2.3	152	39.5	227.6

图 2 江浙沪皖能源储量及农产品产量

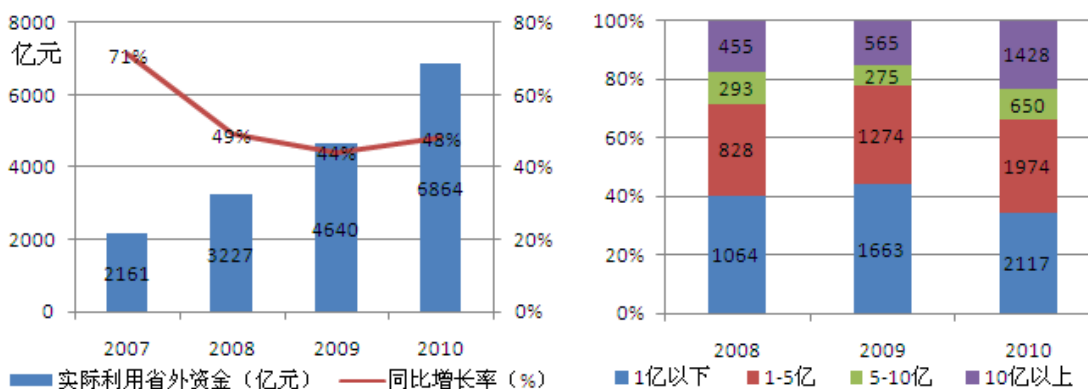
第四是交通等基础配套设施完善。“要发展，先修路”，安徽省在公路、铁路、港口、航空等全方位已经具有了良好的基础，为转入产业铺平了道路。随着沿江高速公路以及合宁、合武、铜九、宁宜等高铁的陆续建成，安徽将有 6 条高速公路和 6 条快速铁路通向长三角，合肥到南京将缩短到 45 分钟，合肥到上海缩短至两个半小时，合肥到武汉缩短到 2 个小时。十一五期间，全省新建铁路 1000 公里以上、高速公路 2000 公里，航道改善里程约 550 公里，新增港口吞吐能力 1.3 亿吨，增加机场吞吐能力一倍以上，一半以上的省辖市将进入以上海为中心的“三小时经济圈”。在十二五规划中，安徽省将着力构建综合交通运输体系，同时增强能源保证体系，新增电力装备 2000 万千瓦，全力保障各产业的又好又快发展。

第五是主导产业基础好。汽车工业、装备制造业、金属及非金属材料加工业、信息电子业、农副产品、能源和化工业、家电产业是安徽省的主导产业，这些行业已经在全国范围占据了重要地位，涌现出一大批优秀的大型企业。例如：海螺集团的水泥产量是亚洲第一，目前有 3 个扩建、新建的重点项目；铜陵有色的电解铜产量居中国首位，目前有 10 个项目正在进行或者拟开工来拓展企业的发展广度及深度；马钢的钢材产量也列全国前列，目前，几个新的生产线也在建设或投产阶段；《中国 2011 年汽车工业年鉴显示》，依托奇瑞汽车、江淮汽车、星马汽车，安徽目前的汽车年产量为 118.9 万辆，位于全国第八。在大企业做大做强的同时，一批富有竞争力和发展潜质的小企业也依托良好的产业集群获得了蓬勃发展机会。

在如此多利好优势的推动下，安徽成为承接长三角产业转移的排头兵，几年来承接产业转移的效果显著。

#### 4. 安徽省承接产业转移的现状：利用国内省外资金情况

(1) 安徽省利用国内省外资金情况：根据安徽合作交流网<sup>[28]</sup>每月发布的“利用省外资金通报”报告，我们可以看到 2010 年全省实际利用省外资金 6863.7 亿元，同比增长 47.9%。从 2007 至 2010 年，实际利用省外资金的年复合增长率高达 47%，利用外资的规模正在不断扩张，而且扩张速度惊人。



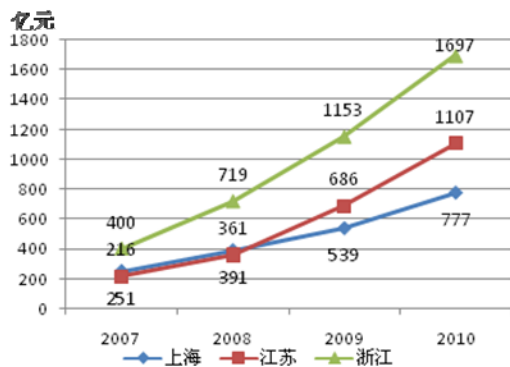
**图3 实际利用省外资金及增长率**

**图4 各规模投资项目投资额(亿元)**

(2) 省外投资项目规模：省外投资的大项目不断增加。2010年，1000万元以上项目共18546个，同比增长59.1%。而10亿元以上大项目407个，投资总额11636.6亿元，同比增长153%。近年来，大项目无论是在绝对数方面，还是占总项目占比方面都不断提高。而到了2011年，全省50亿元至100亿的项目有3个，100亿元以上的项目有5个，项目规模再创新高。

(3) 省外投资来源区域：江浙沪是在安徽投资的主力军，且投资总金额呈逐年上升的趋势。2008年至2010年，江浙沪在皖投资占比分别为55.7%、61.3%、58.1%，都超过总投资的一半以上。2010年，1000万元以上江浙沪在皖投资项目共12594个，投资总额14898.4亿元，实际到位资金3581.2亿元，同比增长50.6%，占全省58.1%。其中，浙江占27.5%；江苏省占全省18%；上海占12.6%。其后是北京、广东、福建和山东，分别居第四、第五、第六和第七位。

(4) 各产业引资分布：第二产业依然是承接产业转移的重点、而第三产业占比上升。2007-2010年，第二产业引资比重分别为60.2%、59.3%、56.6%、56%，占到总引资额的半壁江山，但是呈下降趋势；同时第三产业的引资比重分别为37.7%、38.5%、40.8%、41.0%，呈逐年上升趋势。

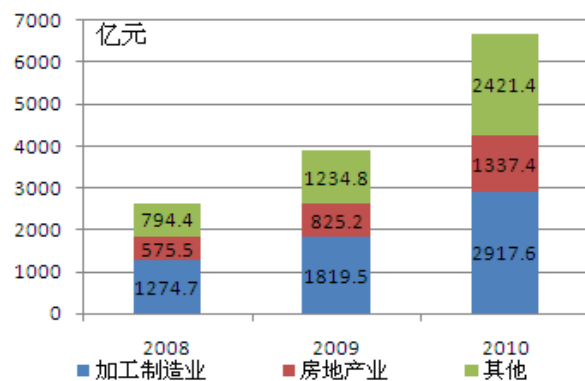


		2007	2008	2009	2010
第一产业	项目数(个)	254	358	421	750
	到位资金(亿元)	33.3	58.6	102	131.4
	引资比重(%)	2.1	2.2	2.6	2.1
第二产业	项目数(个)	4147	5475	9439	12217
	到位资金(亿元)	360	1566	2195	3453
	引资比重(%)	80.2	59.3	56.6	56
第三产业	项目数(个)	1687	2003	4117	5579
	到位资金(亿元)	800	1016	1590	2594
	引资比重(%)	37.7	38.5	40.8	41.9

**图5 江浙沪实际在皖投资额**

**图6 省外投资项目在各产业分布情况**

(5) 引资的行业细分：加工制造业及房地产业是主要的引资大户。2008-2010年，加工制造业引资额分别占全行业的48.2%、46.9%、43.7%，而房地产占比分别为21.8%、21.3%、20%，这两个行业基本占了全行业的引资额的六、七成。但是我们发现两者占比总份额呈逐渐下降趋势，这说明引资方向开始多元化发展，其他行业，特别是第三产业的引资规模开始上升，占比加大。



**图7 省外投资项目在细分行业分布情况**

**5. 安徽省承接产业转移的现状：利用国外直接投资情况**

(1) 安徽省利用国外直接投资整体情况：根据中国安徽外资网<sup>[29]</sup>发布的全省利用外资及境外项目情况通报，我们可以看到近年来外商投资总额持续增长，2010、2011年，外商投资额同比分别增长47%、51%。同时项目平均投资规模也不断扩大，2010年、2011年，项目平均投资规模为1795万美元、3137万美元，2011年同比增长74.8%。

(2) 国外直接投资的结构日趋合理：第二产业依然是外商的主要投资方向，历年的投资占比在 80%左右，而第三产业的占比有逐年扩大的趋势，今年的投资占比在 20%左右。制造业方面，外商投资主要围绕安徽省的传统支柱产业，例如汽车配件、家电、能源材料等。第三产业方面，项目和资金主要投向旅游、房地产、物流、金融及咨询管理项目，但是平均规模较小。

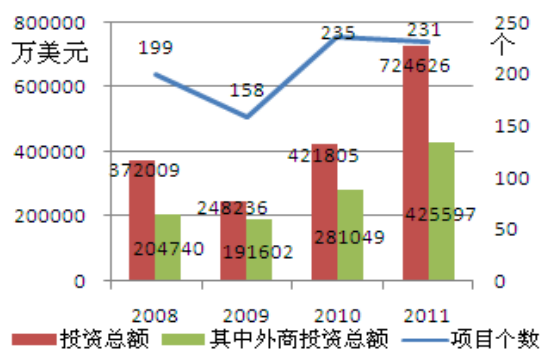


图8 外商在皖直接投资情况

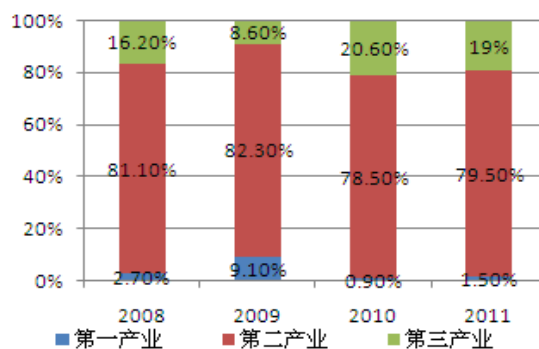


图9 外商投资在各产业分布情况

(3) 国外直接投资资金来源：在资金来源方面，亚洲还是外商投资的主要来源地，来自香港、台湾、日本、新加坡等亚洲国家的投资占到总投资的 70%-80%左右。而其中，来自香港的投资占比最高，2011 年香港投资占全部外商总投资的 46%。同时，来自欧美等其他国家的投资增幅不断扩大，2011 年欧美在皖投资同比增加 259%，外资来源地的结构正在逐步改善。

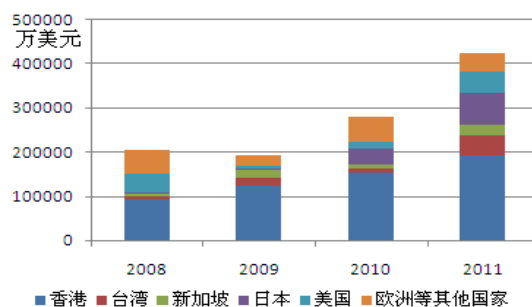


图10 外商投资资金来源情况

从以上安徽吸引国内省外投资和外商直接投资的描述性数据分析中我们可以清楚地看到，安徽省在承接国际、国内产业转移已经取得了初步的、较显著的成效，投资总额快速上升，投资项目总数不断增加，同时项目平均投资规模也在扩大，同时无论是投资结构还是资金来源结构也日趋合理，有利于安徽省承接产业转移更好、更快的可持续性发展。

### 三、产业转移对承接地上市公司业绩影响的实证分析

#### 1. 数据来源

本文实证分析中使用的数据均来自 WIND 资讯所收录的所有上市公司财务数据。本文实证分析中使用的统计软件均为 SPSS 16.0。

(1) 数据取得路径为：WIND 资讯金融终端——股票——数据浏览器——待选范围（地域类：江苏省、安徽省、湖北省）——我的指标（财务分析：净资产收益率、总资产报酬率、总资产周转率、应收账款周转率、资产负债率、营业收入同比增长率、总资产同比增长率、流动比率、速动比例）——参数及单位编辑器（2008 年、2009 年、2010 年、2011 年 1-3 季度）

(2) 数据筛选标准：剔除数据不完整的部分样本，即缺损至少一个所需要指标的上市公司；剔除统计期间发生重大资产必购的上市公司（重大资产并购事件将影响公司财务指标，使公司前后业绩没有可比性）；对这两类公司直接从总样本中删除。所有样本数据均在附录中，已删除数据也在附录中列出，并标注了删除理由。

#### 2. 公司绩效评价方法

(1) 企业业绩评价方法综述：为了研究产业转移是否对承接地产业的业绩有影响，我们首先必须建立对上市公司业绩的评价体系。历史上对企业绩效评价体系的研究基本分为3个阶段：1) 20世纪初提出的成本绩效评价体系，直接以成本指标为评价核心，显而易见，这并不适用于我们目前的企业绩效评价。2) 20世纪以来，风靡全球是财务指标评价体系，这也是目前最常用的使用财务数据来分析企业业绩的方法。3) 20世纪末期，卡普兰等人提出企业创新绩效评价指标，也称为平衡计分卡方法，从财务、顾客、内部流程、学习和发展等方面综合评价企业绩效，实现了财务、非财务，定量与定性的综合评价。

结合我们实证分析的实际情况以及数据的可得性，我们认为采用财务指标评价体系最适合本研究，在数据可得性方面也不会造成很大困难。

(2) 财务指标选取：反应企业各方面情况的财务指标众多，必须选取部分有代表性的，并且较全面的反应企业运营情况。我们参考财政部等四部委2002年共同出台的《国有资金绩效评价细则》中选取的评价指标体系<sup>[30]</sup>，从盈利能力、运营能力、偿债能力、成长能力四个方面，选取了9个指标来综合评价企业业绩。

1) 盈利能力方面选取净资产收益率、总资产报酬率2个指标。盈利能力是指企业获取利润的能力，反映了企业自有资金的投资收益水平；总资产报酬率，反应了企业资产的综合利用效果。2) 运营能力方面选取总资产周转率、应收账款周转率2个指标。运营能力指企业基于外部市场环境的约束，通过内部人力资源和生产资料的配置组合而对财务目标实现所产生作用的大小。其中总资产周转率反映总资产周转情况，总资产周转率高，表明企业全部资产的使用效率较高。应收账款周转率，反映企业应收账款变现速度的快慢和管理效率的高低。应收账款周转率高，表明收账迅速，账龄较短，资产流动性强，短期偿债能力强，可以减少坏账损失等。3) 偿债能力方面选取资产负债率、流动比率、速动比率3个指标。偿债能力是指企业用其资产偿还长期债务与短期债务的能力。其中流动比率、速动比率反映公司流动资产、速动资产对流动负债的保障程度。而资产负债率反应企业对长期债务的支付能力。3) 成长能力方面选取营业收入同比增长率、总资产同比增长率2个指标。成长能力指企业扩展经营能力，其中营业收入增长率高，表明公司产品的市场需求大，业务扩张能力强。总资产增长率反映企业资产规模的增长情况。

综合以上四个方面，我们认为可以从各方面，较全面的反应了企业的业绩情况。

### 3. 公司绩效评评价模型

在多指标的问题处理中，常用的方法有因子分析法、综合序数法、熵值法等。其中因子分析法是目前财务会计领域最常用的方法。它是主成分法的推广，将具有复杂关系的变量综合为较少的几个因子，同时测算原始变量与因子之间的关系，以达到降为目的，同时对原始变量进行分类。本文将用SPSS 16.0软件中的因子分析法来测算上市公司的绩效。

下面简单介绍一下因子分析法的模型构建原理：通过因子分析法将若干财务指标进行主成分分析，并提取因子变量，同时计算每个因子的方差贡献率与因子得分，再以每个因子的方差贡献率为权重与该因子的得分乘积的和构造综合得分模型。具体模型构建方法如下：

第一，计算因子得分：对所考察的指标进行因子分析，得出由公共因子和特殊因子所组成的变量模型：

$$\begin{aligned} X_1 &= a_{11}F_1 + a_{12}F_2 + \dots + a_{1m}F_m + u_1 \\ X_2 &= a_{21}F_1 + a_{22}F_2 + \dots + a_{2m}F_m + u_2 \\ &\dots \\ X_n &= a_{n1}F_1 + a_{n2}F_2 + \dots + a_{nm}F_m + u_n \end{aligned}$$

其中， $X_i$ 为变量指标， $F_j$ 为公共因子，互相两两正交。系数 $a_{ij}$ 为因子载荷，表示第 $i$ 个变量在第 $j$ 个因子上的载荷， $u_i$ 是特殊因子。建立此模型的目的是把多维的变量指

标  $X_i$  用更少的因子  $F_i$  替代，而尽量不减少原有变量含有的信息。

然后把公共因子  $F_i$  表示为变量  $X_i$  的线性组合：

$$F_1 = b_{11}X_1 + b_{12}X_2 + \dots + b_{1n}X_n$$

$$F_2 = b_{21}X_1 + b_{22}X_2 + \dots + b_{2n}X_n$$

.....

$$F_m = b_{m1}X_1 + b_{m2}X_2 + \dots + b_{mn}X_n$$

$X_i$  与  $F_i$  的定义与上文中提及的一致， $b_{ij}$  表示旋转后的因子载荷。

第二，计算方差贡献率。因子载荷矩阵第  $j$  列的各元素的平方和就表示第  $j$  个因子  $F_j$  对每个变量的  $X_i$  所以提供的方差贡献情况。根据因子得分与方差贡献率，得出综合得分模型：

$$A_i = w_1F_1 + w_2F_2 + \dots + w_mF_m$$

$A_i$  是第  $i$  个公司绩效的综合得分， $w_j$  是第  $j$  个公共因子的方差贡献率， $F_i$  是第  $i$  个公司第  $j$  个因子的得分。一般来说，提出公共因子个数应该少于原有变量个数，但是主成分累计贡献率要超过 70% 为宜。

#### 4. 实证结果及分析

我们运用 SPSS 16.0 软件中的因子分析法，对安徽省、江苏省、湖北省所有上市公司（个别不符合要求的样本除外）的 9 个财务指标做分析，得出各公司的绩效总分。由于篇幅有限，这里我们只列举安徽上市公司 2010 年绩效总分的数据。

Total Variance Explained							Component Matrix <sup>a</sup>					
Component	Initial Eigenvalues			Extraction Sums of Squared Loadings			Component					
	Total	% of Variance	Cumulative %	Total	% of Variance	Cumulative %	1	2	3	4	5	
1	3.023	33.585	33.585	3.023	33.585	33.585	.435	.815	.054	-.042	-.264	
2	2.292	25.462	59.047	2.292	25.462	59.047	.053	.898	.028	-.127	-.311	
3	1.202	13.358	72.404	1.202	13.358	72.404	.498	.379	.258	.522	.086	
4	.882	9.804	82.208	.882	9.804	82.208	.162	.105	.860	.043	.328	
5	.651	7.230	89.439	.651	7.230	89.439	.885	-.195	-.059	.066	-.029	
6	.559	6.210	95.649				.439	.211	-.583	.450	.282	
7	.318	3.533	99.181				.057	.618	-.220	-.493	.532	
8	.067	.740	99.921				-.887	.339	-.015	.258	.055	
9	.007	.079	100.000				-.888	.296	-.016	.272	.050	

图 11 公共因子特征值及方差贡献率

图 12 因子载荷矩阵

从图 11 中可以看出当使用 5 个公共因子时，累计方差贡献率已经达到了 89.4%，符合因子分析法要求。利用上述数据，可以计算出 2010 年安徽每个上市公司的业绩综合评价数据。安徽省其他年份的，以及江苏省、湖北省的上市公司的业绩计算方法相同，就不一一列举了。

通过以上方法，我们对 2008 年、2009 年、2010 年以及 2011 年 1-3 季度的财务指标做因子分析，我们可以得到每个区域、每一年、各上市公司业绩的综合得分，接下来，我们将比较安徽、江苏在 2008-2009，2009-2010，2010-2011Q1-3 业绩增长情况；安徽、湖北 2009-2010，2010-2011Q1-3 业绩增长情况，通过这五次实证研究来表明中部承接产业转移的企业（安徽、江苏）是否受益于产业转移，他们在业绩方面是否显著优于其他省份的企业。

我们同样使用 SPSS 16.0 软件来处理，使用的分析模块是均值检验中的 One-Way ANOVA 方法。1) 首先，我们测算各区域上市公司 2011、2010、2009、2008 年的业绩综合得分。2) 其次我们可以用各上市公司 2011 年的得分减去 2010 年的得分，其差值作为 2011

年该上市公司的业绩增长率,同理 2010 年的业绩增长率为该公司 2010 年业绩综合得分减去 2009 年的业绩综合得分, 2009 年的业绩增长率为该公司 2009 年业绩综合得分减去 2008 年的业绩综合得分。于是,我们得到了各区域各上市公司 2011 年、2010、2009 年的业绩增速。

3) 我们使用 SPSS 16.0—Analyze—Compare Means—One-Way ANOVA 模块比较不同区域在不同年份企业业绩增速是否有显著差异,得出的具体结果如下:

	2009	2010	2011		2010	2011
df	1	1	1	df	1	1
Mean Square	0.044	0.893	0.696	Mean Square	0.014	0.007
F	0.229	5.983	5.507	F	0.181	0.089
Sig.	0.633	0.015	0.020	Sig.	0.671	0.766

图 13 安徽、江苏上市公司业绩增长分析 图 14 安徽、湖北上市公司业绩增长分析

从 2009、2010、2011 年安徽、江苏两省上市公司业绩增速均值检验可以看到: 2009 年,两区域上市公司业绩增速均值并没有显著差异, P 值为 0.633。而 2010 年、2011 年在产业转移逐步升温之后,两区域上市公司的业绩增速有了显著差异,安徽省上市公司的业绩增速显著高于江苏上市公司, P 值分别为 0.015、0.020。这说明产业转移使安徽省企业的发展更快,快于江苏省等未承接产业转移的地区。

同时,我们考察 2010、2011 年安徽、湖北这两个同时承接产业转移的省份,从两省上市公司业绩增速均值检验可以看到: 2010 年、2011 年两区域上市公司的业绩增速均无明显差异,这说明安徽省上市公司的业绩增速与湖北省上市公司增速基本相同。P 值分别为 0.766、0.671。这说明产业转移使安徽省、湖北省等中部承接产业转移地区的上市公司都带来较快的发展,安徽省的发展不是特例,在产业转移大环境下,整个中部都有较快的发展。

## 四、产业转移对安徽省经济影响的理论及实证解释

### 1. 模型建立及数据来源

我们以道格拉斯生产函数 (Cobb-Douglas Production Function) 为基础,构建一个简单的模型来说明产业转移对承接地经济的影响,其基本的函数形式为:

$$Y_{it}=A_{it} K_{it}^{\alpha} L_{it}^{\beta} \quad (1)$$

其中, A 表示该区域的生产技术系数, K 表示该区域的资本投入, L 表示该区域的劳动力投入, Y 表示区域经济情况。一般,生产技术系数 A 与当地的技术水平有关,因此我们认为 A 是一个关于当地技术水平 T 的函数,即  $A_{it}=CT_{it}^{\gamma}$ 。于是在 (1) 式的基础上可以得到 (2), 区域生产函数可以表示为:

$$Y_{it}=CT_{it}^{\gamma} K_{it}^{\alpha} L_{it}^{\beta} \quad (2)$$

我们对 (2) 取对数,得到

$$\ln Y_{it}=\lambda + \gamma \ln T_{it} + \alpha \ln K_{it} + \beta \ln L_{it} + \varepsilon_{it} \quad (3)$$

考虑数据的代表性、易得性以及全面性,我们用区域大中型企业专利申请数来量化区域技术水平 T,用省外资金投入量来量化 K,用省内城镇非个体就业人数来代表 L,用区域 GDP 来表示 Y。其中, i, t 分别表示地区、年份,  $t=2008、2009、2010$ 。而  $\gamma、\alpha、\beta$  表示申请专利数、省外投资量、就业人数对区域经济水平的弹性,而  $\varepsilon$  表示随机扰动项。在参数估计中,我们对生产函数取对数,减少了回归分析中的异方差问题。

在计量过程中,城镇非个体就业人数数据来自 2008-2010 年《中国经济统计快报》、大中型企业专利申请数来自 2008-2010 年《安徽经济普查年鉴》、区域 GDP 《安徽省统计年鉴》,省外投资量来自安徽合作交流网公布的“全省利用省外资金情况通报”。样本数量为

2008-2010 年共 3 年间，安徽省 16 个市的统计数据。

## 2. 实证结果及分析

我们运用 SPSS 16.0—Analyze—Regression—Linear 做回归分析，得出以下结果。首先，从系统拟合优度数据可以看出， $R^2$  为 0.904，调整后  $R^2$  为 0.897，系统拟合优度较好。另外，ANOVA 模型检验结果中看出，所用回归模型 F 值为 137.829，P 值为 0.00，说明用该回归模型是有统计学意义的。

然后，我们看各个系数的检验结果，发现三个解释变量：区域城镇非个体就业员工数、省外投资额、中大型企业申请专利数对区域 GDP 的影响都是显著的，P 值分别为 0.000、0.007、0.003，在 1% 显著性水平下可以拒绝原假设。

Model Summary		ANOVA		Coefficients			
R	0.951	Regression					
$R^2$	0.904	df	3	B	0.001	0.198	0.150
Adjusted $R^2$	0.897	Mean Square	2753815	Std. Error	0.000	0.070	0.047
		F	137.829	t	11.439	2.818	3.173
		Sig.	0.000	Sig.	0.000	0.007	0.003

图 15 回归分析结果

通过实证分析，我们认为，安徽省在承接产业转移之后，充分利用省外资金、人力资源回流、扩大就业，以及发展高科技产业促进产业升级，这三个因素都是促进安徽省区域经济增长的原因，也是安徽省上市公司业绩增长的持久动力。

## 五 . 安徽省承接产业转移的政策建议

### 1. 安徽省承接产业转移措施值得借鉴之处

从上文的论述中可以看到，安徽在承接产业转移过程中，已经促使省内企业有了更好更快的发展，这说明安徽省在承接产业转移方面的措施和做法有一些值得其他省份借鉴的地方，下面做一小结：

(1) 政策体系较完善。2010 年 1 月，国务院正式批复《皖江城市带承接产业转移示范区规划》，这是中国批准设立的首个国家级承接产业转移示范区，它标志着产业梯度正式上升为中国国家战略之一。在《规划》中详细设计了皖江产业转移示范区的背景和作用、总体要求和发展目标、“一轴双核两翼”的空间布局，同时介绍了产业承接园区如何建设、产业承接发展的重点、也强调了产业创新升级、基础设施支撑、资源节约和环境保护、区域联动、体制机制创新以及保障措施。在 2011 年，皖江城市带更编制出台了各专项规划，包括基础设施、开发区、职业教育、城镇体系、人力资源、系统性融资等方面。可以说皖江城市带是中国承接产业转移的区域中，拥有最完善政策体系的区域，正是在这些文件的指导下，安徽省承接产业转移的步伐才能有条不紊的快速推进。完善的政策体系是承接产业转移的保障及基石。

(2) 产业承接有的放矢。皖江城市带在规划之初就考虑有效的依托现有产业基础，发挥区位和资源优势，不同区域有的放矢的承接不同产业。以沿长江一线为发展轴，合肥和芜湖为双核，滁州和宣城为两翼，构筑“一轴双核两翼”产业分布格局，明确重点园区的产业定位，结合产业转移，做好规划衔接，选择培育优势产业和主导主业，明确园区的定位和发展方向，优化园区产业布局，建成一批特色鲜明、主导产业集聚的产业转移园区。这样既可以让各区域扬长避短，更可以避免各市县同质化的恶性竞争，抢项目的情况发生，同时较高的产业集中度更有助于让区域整体产业更快的发展，产生规模效应，临近区域形成产业链，

解除企业对上下游依赖的顾虑。

(3) 配套设施初见成效。皖江城市带配套设施建设首先是交通运输基础，无论在铁路、高速公路、航道港口、机场以及货场、物流一体化中心等建设方面都做到了全面推进。有句老话说“要致富、先修路”，现在这句话依然适用，在目前生产国际化的大背景下，物流成为制造业非常重要的环节，生产配件或生产资源需要运入，制成品需要运输到全国各地、乃至世界各地，因此物流通道已经成为了制造业的血管。此外，皖江城市带充分发挥安徽煤炭资源和水资源优势，提高能源保障水平；提高防洪减灾水平，保障城乡供水安全，建设水利保障体系；加快信息化基地建设，提升信息化应用水平，加强信息共享，推进区域信息一体化。基本在各方面都更好的保障了承接区域的发展。

(4) 重视对外交流合作。皖江城市带十分重视区域联动，力求广泛开展全方位、多层次、宽领域区域合作。由于承接产业转移的主要产业转出地是长三角地区，因此与长三角地区的无缝对接是十分重要的，不断加强区域间高层定期磋商，研究决定重大合作内容，协调落实重要合作事项。此外，也要加强与沿海其他区域的互动、密切与中西部其他承接地区合作。2011年滁州、宣城等市与江苏、上海、浙江等数十个合作共建园区初见成效，特别是中新苏滁现代产业园，已正式签署合作协议，取得丰硕成果。“承接”两字隐含了“承上启下”的意思，因此合作联动是承接工作必不可少的工作。

## 2. 安徽省承接产业转移措施还需提高之处

安徽省在承接产业转移方面已经取得了初步的成效，但是有些方面的工作也只是初步展开，在今后的进程中需要更加的重视和提高。

(1) 培育和壮大支柱产业。虽然安徽省已经注重了依托现有产业基础，发挥区位和资源优势，有的放矢的承接产业转移，但是由于各区域承接产业转移还处于初级阶段，因此部分区域产业属于散乱型集中，区域产业结构不成体系，上下游价值链还不紧密，因此，可以称为支柱型产业的大型产业链还未形成，因此在科学发展、错位竞争的要求下，安徽省要更加重视培育、壮大各县市的主导产业和首位产业，体系内产业链要无缝对接，要发展出几个拿的出手的、国际国内都叫的出的、响当当大型产业园区，就像美国的“底特律汽车城”、“美国硅谷信息产业基地”等。

(2) 推进体制机制创新。虽然在《皖江城市带承接产业转移示范区规划》中专门提到，要鼓励示范区大胆探索，积极转变政府职能，创新政府服务；扶持中小企业发展等政策，但是改革是需要一定时间来完成的，包括前期调研、政策制定、试点实施、政策改进等许多步骤，因此，在这方面皖江城市带目前成效还未显现。因此，未来安徽省政府应该在体制机制创新下多下工夫，当好“创新的示范区”。目前，安徽省似乎已经意识到了这个问题，根据皖江城市带2012年的计划，他们将深化土地管理制度改革、试行有利于承接产业转移的环保政策、建立适应转移企业发展需要的社会保障体系等。

(3) 招商引资从量到质。2011年1-10月，安徽全省1亿元以上在建省外投资项目4416个，实际到位资金3578.3亿元，同比增长71.7%，其中今年新建项目1774个，到位资金1729.4亿元，占48.3%。从以上数据可以看到，安徽承接项目在数量发面已经迎来爆发式的增长态势，但是招商引资不能是“拉到篮子里就是菜”的方式，而是“宁缺毋滥”的有选择的承接，要从重数量提高至重质量、重规模、重效益的承接，要特别重视承接那些促进产业升级、科技创新、以及资源节约型、生态环保型的项目，这样有助于产业园区的可持续、健康发展，同时为未来产业升级打好基础。

(4) 产业、劳动力“双转移”。安徽是人力资源大省，但是面临两个问题，一是务工人员外出打工比例高，二是务工人员普遍教育水平较低。因此，政府一方面要留住本地劳动力，鼓励劳动者在家门口就业，破解企业用工难题，同时加强劳动力的培训，重点发展职业



教育,加大职业技能培训,提高劳动者素质,解决劳动力的结构性矛盾。另一方面,要从发达地区引入高技术人员,为承接产业转移和提升产业素质提供必要的人力资源和智力支持,做到适应产业和劳动力“双转移”的趋势。

综上,我们认为安徽省承接产业转移的工作已经初步取得良好成效,只要再优化相关政策,在政府企业人民的共同努力下,中西部产业转移一定可以取得丰厚的成效,为促进我国产业升级、整体经济的大发展做出不可磨灭的贡献。

### (参考文献)

- [1]胡俊文.“雁行模式”理论与日本产业结构优化升级[J].亚太经济,2003(4):23-26.
- [2]陈焰、熊玉珍.中心外围论及中国的实证分析[J].国际贸易问题,2005(3):10-15.
- [3]Raylmond Vermon.International Investment And International Trade In The Product Cycle[J].Quarterly Journal of Economics, May 1966, pp. 190 - 207.
- [4]J.H.Dunning.International Production And The Multinational enterprise [M]. London: AllenandUnwin,1981.
- [5]小島清.对外贸易论[M].天津:南开大学出版社,1991,56-58.
- [6]W.Arthur Lewis[M].The Evolution of the International Economic Order”, Princeton, NewJersey: Princeton University Press,1978.
- [7]Gort, Michael and Klepper, Steven. Time Paths in the Diffusion of Product Innovation[J].The Economic Journal, 1982, pp. 630-653.
- [8]Klepper, Steven. Entry, Exit, Growth and Innovation over the Product Life cycle[J]. American Economic Review. 1996, pp. 562-583.
- [9]Gary Gereffi.International trade and industrial upgrading in the apparel commodity chain[J].Journal ofInternational Economics.1999(48).
- [10]Gary Gereffi,Raphael Kaplinsky. The value of value chains[J]. IDS Bulletin. 2001,32(3), pp. 1-8.
- [11]卢根鑫.试论国际产业转移的经济动因及其效应[J].上海社会科学院学术季刊,1994(4),33-42.
- [12]余慧倩.论国际产业转移机制[J].汉江论坛,2007(10):43-46.
- [13]张云.基于全球价值链的国际产业转移研究[D].武汉:武汉理工大学经济学院,2011.
- [14]夏禹龙,何钟秀.梯度理论与建议[J].研究与建议,1982,8.
- [15]郭凡生.何为“反梯度理论”[J].开发研究,1986(03):39-40.
- [16]魏后凯.产业转移的发展趋势及其对竞争力的影响[J].福建论坛经济社会版,2003(4).
- [17]曹荣庆.浅谈区域产业转移和结构优化的模式[J].中州学刊,2001(6):111-113.
- [18]马海霞.区域产业传递与欠发达地区经济的发展[J].新疆师范大学学报,2002(23):21-24.
- [19]陈刚.产业转移理论研究——现状与展望[J].当代财经,2006(10):63-64.
- [20]陈建军.中国现阶段产业区域转移的实证研究[J].管理世界,2002(6):64-74.
- [21]徐海彪.正确看待企业迁移现象[J].浙江经济,2004(21):30-32.
- [22]刘力.珠三角企业迁移调查与区域产业转移效应分析[J].国际经贸探索,2008(24):75-79.
- [23]申勇.深圳企业外迁现象剖析及政策调整[J].当代经济,2008(5):96-97.
- [24]陈蕊.区域产业梯度转移调控研究[D].合肥:合肥工业大学,2007.
- [25]莫师节.湖北产业转移的经济增长效应及政策研究[D].湖北:华中科技大学国际贸易学,2010.
- [26]毛广雄.区域产业转移与承接地产业集群的耦合关系[D].上海:华东师范大学,2011.
- [27]李伟庆.中国区际产业转移的自主创新效应研究[D].杭州:浙江大学,2011.
- [28]安徽合作交流网.2010年全省利用省外资金及招商引资活动开展情况[EB/OL].www.ahjh.gov.cn.
- [29]中国安徽外资网.全省利用外资及境外项目情况通报[EB/OL].wzc.ahpc.gov.cn

[30] 袁敬文. 企业财务绩效综合评分方法的实证研究[D]. 北京:中国地质大学, 2011.

## **The Effect of Industrial Transfer on Local Listed Companies' Performance**

Zhong Ning, Chun-huan Wang

( School of Management of Fudan University, Shanghai 200433, China)

**Abstract:** This paper takes Anhui Province as an example, studies the effect of industrial transfer on local listed companies' performance. We first introduces industrial transfer situation in Anhui Province in recent years, and use factor analysis method to calculate Anhui's listed companies' performance. Then, after analyzing the performance growth difference between Anhui and Jiangsu; Anhui and Hubei Province, we find Anhui companies' performance grow significantly higher than Jiangsu after industrial transfer. But Anhui and Jiangsu companies' performance have no significant differences. We think local listed companies' performance is indeed benefit from industrial transfer. Also, through theoretical model and empirical analysis, we think technology upgrades, capital investment and human resources return promote the local economic rise. Finally, we analyze the successful and imperfect points in Wanjiang City Belt when undertaking industrial transfer, and other province can draw lessons from Anhui.

**Key Words:** Industrial Transfer; Local Listed Company; Performance