

## 走访珊纳特赛罗市政中心，对话阿尔瓦·阿尔托\*

刘一歌<sup>1, 2</sup>

(<sup>1</sup>同济大学建筑与城市规划学院 上海, 200092)

(<sup>2</sup>高密度人居环境生态与节能教育部重点实验室, 上海, 200092)

**摘要：**文章首先从芬兰建筑设计大师阿尔瓦阿尔托的理论文章以及早年案例入手，引入阿尔托关于模糊室内外空间界限的想法。其次，通过珊纳特赛罗市政中心的案例，笔者详细赏析了在芬兰严酷的气候条件下，阿尔托关于模糊室内外空间界限的思考和实践，以启发当下建筑设计对室内外空间关系的再思考。

**关键词：**阿尔瓦阿尔托；珊纳特赛罗市政中心；室内和室外的界限

**中图分类号：**TU - 86      **文献标识码：**A

### 0 引言

舒圆（1999）认为，阿尔托是现代世界建筑史上少数几位既具有独特风格，又赋有多方面才能，并取得杰出成就的大师之一。阿尔托在室内设计、家具设计、城市规划等方面表现出了卓越的造诣，其丰富多样的作品，为世界各地的后辈建筑师们提供了无比宝贵的设计创作范本。

2011年10月，美国SOM建筑学及城市规划学奖学金公布，作者刘一歌有幸获得中国区旅行奖学金获得者（<http://www.somfoundation.som.com/content.cfm/Fellow?fellowid=224>）。SOM奖学金旨在帮助中国年轻建筑师继续深造，以具启发性的视角了解社会对建筑及自然环境的需求并进行改进。为了完成使命，作者在作了充分理论准备后，专程参观了芬兰的建筑，重点放在了建筑师阿尔托的作品上。乔玛·马卡拉（2012）认为，芬兰建筑在国际上获得声誉，主要是因为芬兰建筑师阿尔托的成就。

阿尔托对现代主义建筑令人惊叹的影响力得到了广泛认同。阿尔托建筑理念中的室内空间与自然的亲近感一直打动着笔者并且让笔者感到好奇。好奇的原因之一就是因为芬兰作为一个高纬度国家，冬季气候严寒。严酷的自然环境，导致建筑温暖的室内与严寒室外需要严格的划分，但是在阿尔托的建筑中，室内外界限往往被模糊，甚至可以感受到室内外的相互转化，即使身在室内的人还能够感受到仿佛置身室外自然之中。本文基于阿尔托自己发表的讨论室内外界限的文章，以阿尔托所设计的珊纳赛罗市政厅为例，试图在室内与室外的空间联系问题上与阿尔托进行“对话”，从而进一步诠释其设计理念。

### 1 芬兰住宅中的“那不勒斯的街景”

《From doorstep to living room》（1926）这篇文章是阿尔托1926年发表在Aitta杂志上的一篇文章（Sample issue）。文章中，阿尔托阐述了自己作为一个受到气候强烈限制的芬兰

\* **项目基金：**本文得到SOM基金会2011年SOM建筑学及城市规划学中国区旅行奖学金资助。

建筑师，是如何努力建立起室内外的联系的。文章描述了阿尔托在1920年代为其兄长所设计的Atrium house，通过材料、空间组织方式以及空间形式的设计，在封闭的芬兰住宅室内中创造出了生动的“那不勒斯的街景空间”

“在这个空间内，衣橱、楼梯等都被放到壁龛中，只留下纯净的立方体空间。底层开门联系各房间，顶也向二层打开。当拜访者进入住宅，他会立即了解到整个住宅的组织结构和布局。大厅没有放家具，但却可以通过敞开的门和顶棚的开口看到其他房间里的场景。大厅是所有房间中唯一用石灰石铺地的房间，女主人可以在这接待她的客人。它象一个礼仪社交厅，却又不呆板僵硬，因为访客会在这个空间中不经意就瞥到楼上诸如在晾衣绳上晾晒衣物的日常生活景象。这是一幅在芬兰住宅室内的那不勒斯街景！”（图1）

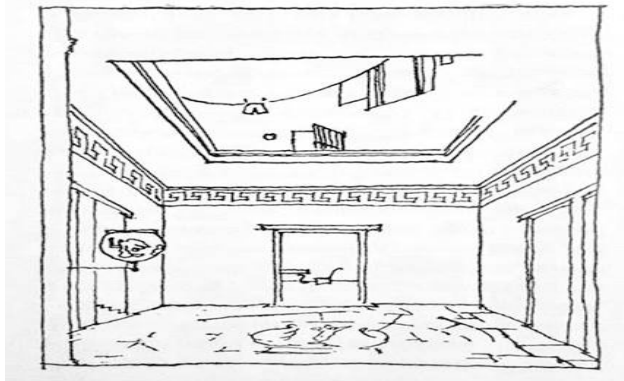


图1 阿尔托“那不勒斯的街景”节选图

同样在珊纳特赛罗市镇厅的室内，笔者也感受到了室内外空间界限的模糊。珊纳特赛罗市镇厅位于芬兰的中部，阿尔托于1942年到1947年之间为它做过整体规划，这是阿尔托在其建筑设计发展中决定性的成熟作品——珊纳赛罗市政中心（图2）。设计中，阿尔托追求空间处理自由活泼，在满足基本功能的同时，在室内空间中创造出了与室外空间的亲密感，甚至使室内空间获得室外般的空间氛围。



图2 珊纳特赛罗市政中心节选图（拍摄时间:2013年2月20日）

## 2 室内的“室外游廊”

李婉贞(1990)认为，阿尔托对待“功能”有着独到的见解，其作品处处渗透着对功能与形式完美结合的执着追求。无论是在建筑向外延伸与自然环境结合的设计，还是建筑向内延伸与室内空间、陈设、装饰的综合设计，阿尔托始终奉行的是追求功能与形式并重的创作方法。

阿尔托设计的珊纳特赛罗市政中心，是一个集议政大厅、政府办公、住宿与图书馆等多

项功能为一体的综合建筑。我与阿尔托对话的议题首先从议政大厅开始。在议政大厅部分，阿尔托采用了一种层层包裹式的平面布局，配合以材料、光线的处理，使得已然置身室内的人又一次感受到了室外与室内的层次感：议政大厅那高耸而幽暗的主厅仿佛是房间里的房间，而亮敞轻盈的廊道则仿佛房间里的室外光廊。



图 3 议政大厅及廊道节选图（拍摄时间:2013年2月20日）

阿尔托的设计为什么会给人以这样的感受呢？这首先要从光线说起，议政大厅是一个高耸的体量，四面均是高耸的墙壁，有限的几处开窗也不与外界有直接的“交流”，而是让光线极尽曲折地漫射进室内。从原版的平面和最终的平面中，我们可以看到尽管建筑师有对窗洞形式的修改，但一直不变的是避免直接引入外界光线和景色的意图。同时，在灯具的布置上，硕大的主厅仅仅布置了4盏灯具，仅仅满足议会时的最低的光线需求。幽暗的室内加强了室内所特有的厚重感，曲折的自然光线引入方式则加剧了主厅和室外的距离感。而相比之下，廊道则明亮轻盈。光线沿着坡屋顶的底面流淌入室内，自然光线充满了廊道空间，在这里，一切与外界的联系都显得十分直接。廊道的结构设计也增加了这一部分的轻盈感，整个外廊在结构上外挑，于是可以沿着外墙壁开启一圈没有被厚重结构打断的连续长窗，长窗介于轻质木屋顶和墙体之间，使得产生了一种顶与墙体相脱离的轻盈感。这种光线和重量的对比，愈强化了大厅部分的室内感和廊道的室外感。

其次，要说一说的是材料的运用：在室内廊道的铺地和墙面上，建筑师非常大胆地使用了通常被运用在建筑外立面的砖材，这些砖材中 95%采用标准砖，5%采用焦砖，形成粗犷的肌理。当粗糙质感的室外材料被大量运用于贴近于人皮肤的室内空间表面时，会有一种仿佛室外的奇妙氛围。这种因为铺地材料而产生的室内外置换的感受，就如同在罗马卡拉卡拉遗址的室外遗迹中，虽然明明是在室外，却会在当突然闯入到一片精致的马赛克铺地之上时，突然有一种仿佛置身在罗马浴场大厅室内里的感受。室内和室外的感受因为材料的巧妙运用而被转换

### 3 室内与环境的对话

陈子荣（1998）认为，对于建筑与环境关系的处理，阿尔托力求自己的建筑不仅是环境和城市结构的一个有机的组成部分，并且通过建筑创造了一种场所。这种场所不是单一的室内或室外空间，而是室内外空间、建筑形体、建筑材料和光线交织在一起，形成与地形特性相符，又有自己个性的环境。

珊纳特赛罗市政中心建筑群体量由一个 u 形建筑和 1 形建筑围合成一个半室外的庭院，这个半室外的庭院由建造建筑基础所挖掘出的泥土堆叠，被抬至二层标高，从而在两层高的建筑群中间形成了一个只有一层高的尺度亲切的小花园。花园内侧种植以各种花草草，并设有喷泉，呈现出一片生机盎然的景象。珊纳特赛罗市政厅的不同功能的空间中，自然与人工的边界被模糊，建筑的室内空间与室外环境中的自然光、树林和山坡产生了和谐的对话。

探究阿尔托如何让建筑与自然产生和谐相融的“对话”，首先从建筑南翼图书馆的光线设计说起。图书馆面向基地南侧而设，采用了向南侧翘起的单坡屋顶，并在建筑内部配合以门字型的结构框架，光线从南面巨大的开窗射入，沿着梁和屋顶慢慢晕染至室内。在接近窗口的位置，建筑师让楼板进一步向上折起，边缘的楼板被降至最薄，让更多的自然光渗透进室内，并让室内的人可以直接感受到光在天花板上的流淌（图4）。



图4 自然光在室内的流淌（拍摄时间:2013年2月20日）

其次，图书馆的窗与场地中的树林产生了奇妙的对话。窗框采用了的赤红色木材，并以纵向分割为韵律，当人们从室内望向远处的树林时，窗框的韵律会和背景中树木的韵律产生共鸣。除此之外，由于室内尽量采用的是自然光，人工光源也多为精心设计过的只垂直向下照射的柔和漫射光，所以室内的光线相对于室外是暗的，这样的结果是使得南侧立面的玻璃对外有如一片明亮的镜子，反射出场地前方树林的倒影，形成一幅自然与室内相互穿插的亦幻亦虚之景（图5）。



图5 室内与树林的对话（拍摄时间:2013年2月20日）

## 4 结论

文章通过与阿尔托的几个实例作品对话，概要地赏析了其作品所传达的建筑所特有室内与室外的空间关联，也回答了作者完成美国SOM建筑学及城市规划学中国区旅行奖学金课题的问题。作者与阿尔托的研究兴趣，并没有因时间的推移而淡化，反而随着研究的深入而愈加感动：用智慧的方法去模糊自然与建筑、室内与室外的界限，让居住于室内的人们不再受限于墙壁、气候的束缚，而同样能够感受到室外空间的敞亮与美好，即便是相对于当下，难道不也是一种意义深远的感人努力吗？

## 参考文献

- [ 1 ] 舒圆 1999 走近阿尔托——评刘先觉著《阿尔瓦·阿尔托》一书[J]. 华中建筑, 1999(4) : 17-18
- [ 2 ] 乔玛·马卡拉 2012 源自欧洲边缘地区或芬兰背景的建筑 (徐知兰译) [J]. 世界建筑, 2012(3) : 22-29
- [ 3 ] Aalto, A. 1926 From Doorstep to Living Room. Göran Schildt Alvar Aalto, In his own words, New York: Rizzoli International : 1926 : 54
- [ 4 ] 李婉贞 1990 阿尔托与室内设计[J]. 新建筑, 1990(4) : 32
- [ 5 ] 陈子荣 1998 阿尔瓦·阿尔托与本土建筑[J]. 世界建筑, 1998(2) : 82-85

## Visit to Saynatsalo Town Hall, Conversation with Alvar Aalto

Liu Yi-ge<sup>1,2</sup>

(<sup>1</sup> College of Architecture and Urban Planning, Tongji University, Shanghai China, 200092)

(<sup>2</sup> Key Lab of Ecology and Energy Saving in High-density Human Settlements, Shanghai China, 200092)

**Abstract:** This article starts with an article from Alvar Aalto, which introduces the idea of blurring the boundary of interior and exterior. Then, by studying the case of Saynatsalo Town hall, the writer further analyzed Alvar Aalto's thinking and attempt of blurring the indoor-outdoor boundary, in order to inspire contemporary architectural thinking about the interior-exterior relationship.

**Keywords:** Alvar Aalto; Saynatsalo Town Hall; indoor-outdoor boundary

**作者简介:** 刘一歌 (1988 年生), 女, 上海同济大学建筑与城市规划学院在读研究生。E-mail:lechog@163.com。研究方向为建筑设计。获 2011 年美国 SOM 基金 SOM 建筑学及城市规划学中国区旅行奖学金; 获“SC2011 西班牙—中国‘发展 (Future)’城市新策略国际竞赛”一等奖。