

内蒙古赤峰市岱王山夏家店上层文化遗址调查简报

赤峰学院红山文化国际研究中心

中国社会科学院考古研究所内蒙古第一工作队

摘要: 赤峰岱王山夏家店上层文化遗址，位于海拔 1083 米的高山顶上，西北侧紧邻昭苏河。遗址内发现大型祭祀址 1 处、居住址 2 处、墓葬群 2 处。祭祀址呈三级阶梯状建筑，依山就势以石块垒砌石砌，似为大型祭坛。该遗址是目前所见夏家店上层文化分布区内布局严整、规模较大、特征鲜明、规格较高的一处大型遗址，对研究夏家店上层文化的社会组织形态、祭祀礼仪活动有重要学术意义。

关键词: 岱王山；夏家店上层文化；遗址；调查

中图分类号: K871 **文献标识码:** A

岱王山遗址位于内蒙古赤峰市松山区上官地镇三义永村西 2.5 公里的岱王山上，西北侧山脚下为老哈河的支流昭苏河（图一）。该遗址系 2006 年 7 月红山文化国际研究中心与中国社会科学院考古所内蒙古第一工作队在调查时发现。在 1.5 平方公里的范围内共发现大型祭祀址 1 处、居住址 2 处、墓葬群 2 处。从遗迹和遗物看，这应是一处规模较大、文化性质较单纯的夏家店上层文化遗址。2007 年 4 月，红山文化国际研究中心人员再次上山复查，并对祭祀址主体建筑、垒砌石墙及其周围地形进行了实地测绘，并采集到一批陶片、石器 etc 遗物。现将祭祀址（编号为 2007MSDJ）、墓葬群（依次编号为 2007MSDJM I、II）和居住址（依次编号为 2007MSDJF I、II）的情况及采集标本简报如下。

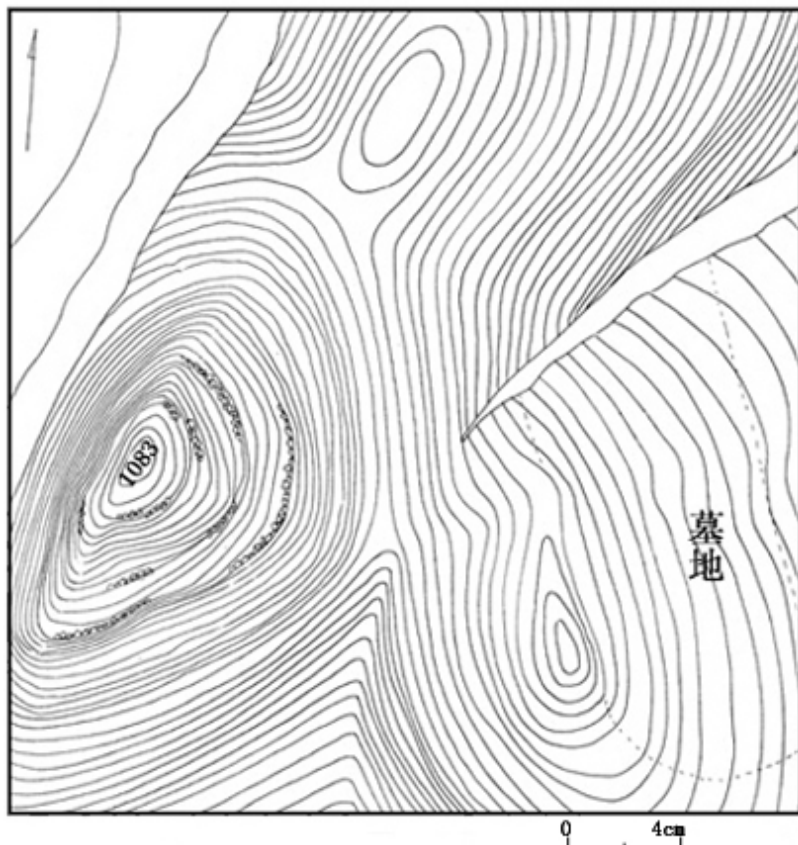


图一 岱王山遗址地理位置示意图

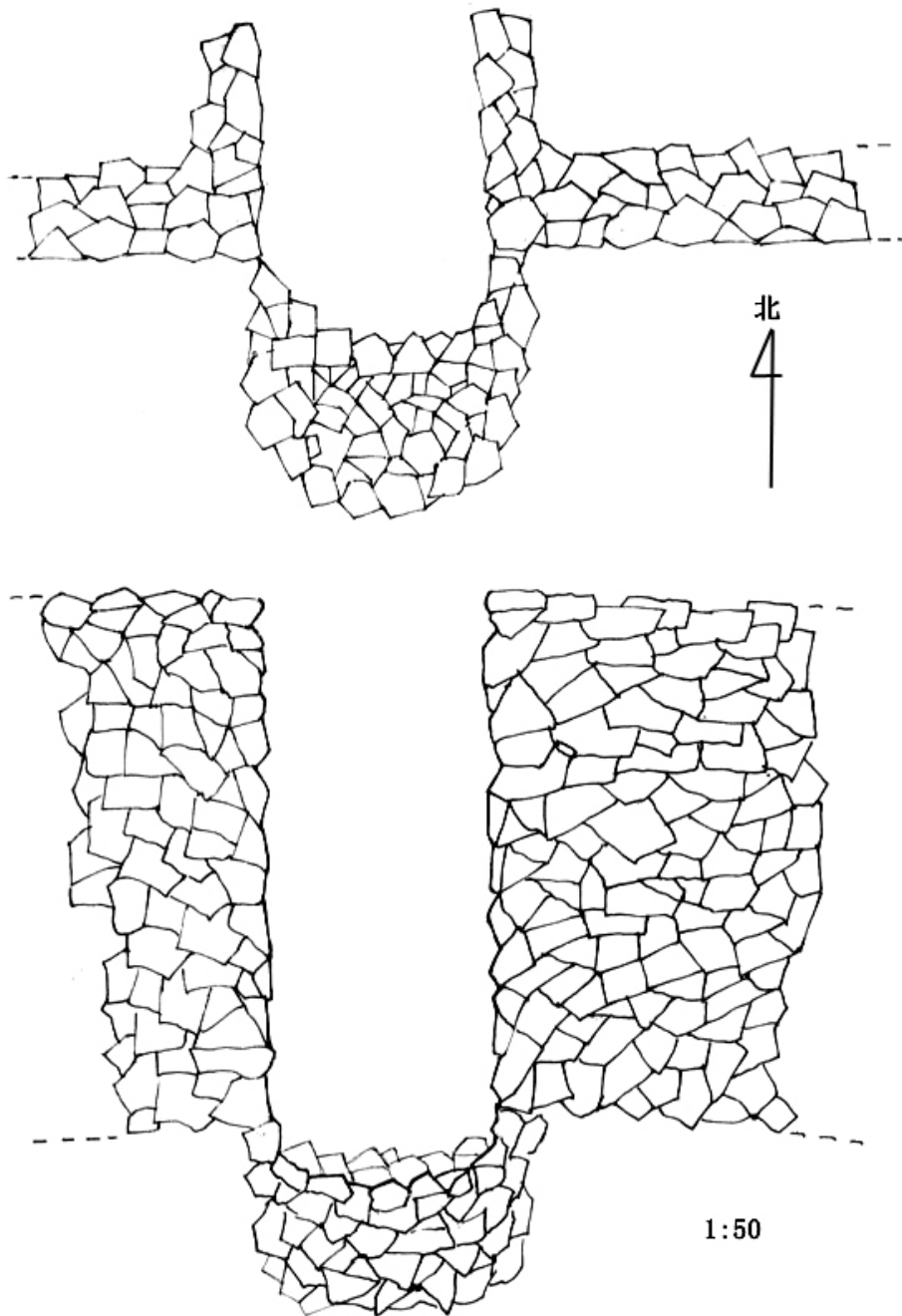
一、 遗址概况

(一) 祭祀址

祭祀址位于一临河的山丘之上，制高点海拔 1083 米，地势要明显高于遗址内的其他几个地点（图二）。该地点西侧临河处山势陡峭，难以攀援上下，而其余三面坡势较缓，现存三级石礮，大体沿等高线弧形延展，使得丘顶至坡中央形成三层阶梯状。从现存迹象看，建造石礮是先将土坡截出三道较陡直的土坎，继而紧贴土坎垒砌石块，往往外侧齐整而内侧参差不齐。这样的石礮从外侧或低处看颇似石墙。第一级石礮（最外侧）存有两段，南侧一段保存较好，长约 30 米，现存高度约 4.5 米，东侧一段延伸较长，但相对低矮，局部残存高度为 0.7—1.3 米。石礮表面较平整，所砌石块大小基本均匀。在南段石礮向西转折处有一半圆形“马面”护墙，残高 1.2 米，半径 2.5 米。此段石礮上还垒砌有一“U”形凹缺（图三），两侧砌筑规整，可分 16 层石块，但凹缺内的部分已被严重破坏。“U”形缺口宽 1.7 米，进深 1.45 米，高 4.5 米。在“U”形缺口的坡下一侧也有一半圆形“马面”护墙，残高 1.4 米，半径 1.7 米。根据南侧向东及东北延伸的礮体外侧塌落的石块观察，还有 3 个类似的“马面”护墙。被第一级石礮所围起的阶面坡度略陡，宽 10—30 米。第二级石礮塌落较严重，保存较好的有南、东及东北部三段，残存高度 30—60 厘米。被此级石礮所围的阶面坡度略缓，宽 15—20 米。第一、二级石礮至临河坡势陡峭处皆不见踪迹。第三级即顶部石礮因自然塌落和现代人为取石在丘顶堆砌敖包，也遭到比较严重的破坏，现存尚有五段。此级石礮由于地表起伏，礮体略显高低错落，局部残存高度 30—60 厘米。西南段石礮是依裸露的基岩砌筑而成。石礮所围的丘顶略平，平面近椭圆形，东北—西南略长，面积约 120 平方米。地表盗坑及旁边散落有人骨及陶器残片，遗物均属夏家店上层文化。该地点从整体看很像是一处大型祭坛。



图二 祭祀遗址与 I 号墓葬实测图



图三 祭祀址石礮上所砌筑“U”形缺口的平剖视图

（二）墓葬群

2007MSDJMI 号墓葬群位于祭祀址东面一座缓丘的东坡上，西距祭祀址最近距离约 200 米，此处现已辟为林地。调查时发现墓葬群已被盗掘，地表散落较多石块。据残存的墓穴观察，墓葬形制应为长方形土坑竖穴式。以石棺为葬具：石板平铺墓底，墓穴四壁为立置石板砌筑一层，顶部平盖石板。墓葬顶部距地表深 30—40 厘米，墓葬深 40—50 厘米。在盗掘

现场地表散落有少量随葬遗物，有白石珠，海贝等。据当地老乡讲，曾经在此处盗掘出土过青铜头盔及小件青铜饰品。此墓葬群东西宽约 60 米、南北长约 150 米，面积约 9000 平方米。墓葬多为南北向，东西成排，已盗掘裸露出的墓葬约 15—20 排。

2007MSDJMII 号墓葬群位于祭祀址南面一低矮山丘的缓坡地段，地势东南高西北低。该地点与祭祀址之间隔一自然冲沟，最近距离约 260 米。2007 年 4 月复查时发现此处墓葬群被盗掘，地表到处散落石板及人骨。墓葬基本按坡势的等高线方向排列，已被盗掘的墓葬有 16 排，约 40 座。墓葬形制及葬具与 I 号墓葬群所见大体一致，唯个别墓葬一端略宽，一端略窄。墓向基本为西北—东南向。墓葬顶部距地表深 40—80 厘米，墓葬深 40—50 厘米。在已被盗掘的现场地表未发现有遗落的随葬品。该墓群长 150 米，宽 60 米，面积为 9000 平方米。

（三） 居住址

2007MSDJFI 居住址位于祭祀址东北面，一背风向阳的缓坡地段，南与 I 号墓葬群隔一冲沟，西南距祭祀址约 1000 米，现已辟为梯田式耕地。调查时发现地表有少量灰土圈，采集到文化性质单纯的夏家店上层文化陶片。该地点面积约 12000 平方米。

2007MSDJFII 居住址位于祭祀址南偏西，二者最近距离约 300 米，之间隔一较大的冲沟；东部略偏北与 2007MSDJMII 号墓葬群中间隔一冲沟，二者相距约 200 米。该地点西南背倚高山，地处背风向阳的缓坡地段，地表有灰土带及灰土圈，可采集到单纯的夏家店上层文化陶片和石器，面积约 15000 平方米。

二 、 采集遗物

（一） 祭祀址

祭祀址地表散布遗物文化性质单纯，采集到的遗物大部分为陶器残片，石器极少。

1、陶器

为夹砂红褐陶或夹砂灰黑陶，器表颜色不均，胎体略厚。采集的标本有鬲足、甗腰和陶罐的口沿或底部等。绝大部分为磨光素面陶，见有少量附加乳钉纹和甗腰部位的附加堆纹条带。

2007MSDJ 采：4，鬲足，夹砂红褐陶，局部略灰，火候较高，陶质较硬。圆锥状，足尖略残，素面。残长 6.2 厘米。（图七、5）

2007MSDJ 采：5，鬲足，夹砂灰褐陶，火候较高，陶质较硬。圆锥状，素面。残长 10.5 厘米。（图七、1）

2007MSDJ 采：6，鬲足，夹砂红褐陶，局部略灰。圆锥状，素面。残长 11.4 厘米。（图七、2）

2007MSDJ 采：7，鬲足，夹砂灰褐陶，火候较高，陶质较硬。圆锥状，素面。残长 6.3 厘米。（图七、4）

2007MSDJ 采：15，甗腰，夹砂陶，呈深褐色，火候较高，陶质较硬。腰部附加堆纹条带上施有较深的椭圆形大窝点纹，残存 4 个。残长 7.3、残宽 3.8 厘米。（图七、6）

2007MSDJ 采：8，陶罐底部，夹砂陶，外壁呈深褐色，内壁呈红褐色，火候较高，陶质较硬。平底，胎体较厚，器壁斜直外敞，素面。残高 2.2、残宽 9 厘米。（图七、8）

2007MSDJ 采：9，陶罐底部，夹砂陶，外壁呈灰黑和红褐色，内壁呈红褐色，火候较高，陶质较硬。平底，器壁斜直外敞，素面。残高 3.3、残宽 9.4 厘米。（图七、12）

2007MSDJ 采：19，陶罐底部，夹砂红褐陶。平底，胎体略薄，器壁略呈斜弧外敞，素面。残高 3、残宽 7.2 厘米。（图七、7）

2007MSDJ 采：10，陶罐肩部，夹砂陶，外壁呈灰褐色，内壁呈红褐色，火候较高，陶质较硬。胎体较厚。斜弧壁，素面。残高 4.8、残宽 10.5 厘米。（图四、5）

2007MSDJ 采：11，陶罐口沿，夹砂陶，外壁呈红褐色，内壁呈深褐色，火候较高，陶质较硬。胎体较厚。直口，方唇略外凸，残存少许折肩部分，素面。残高 4.9、残宽 5.1 厘米。（图四、8）

2007MSDJ 采：12，陶罐口沿，夹砂红褐陶，火候较高，陶质较硬。胎体较薄。颈部竖直，圆唇，折肩，器壁斜弧，素面。残高 4.8、残宽 6.2 厘米。（图四、3）

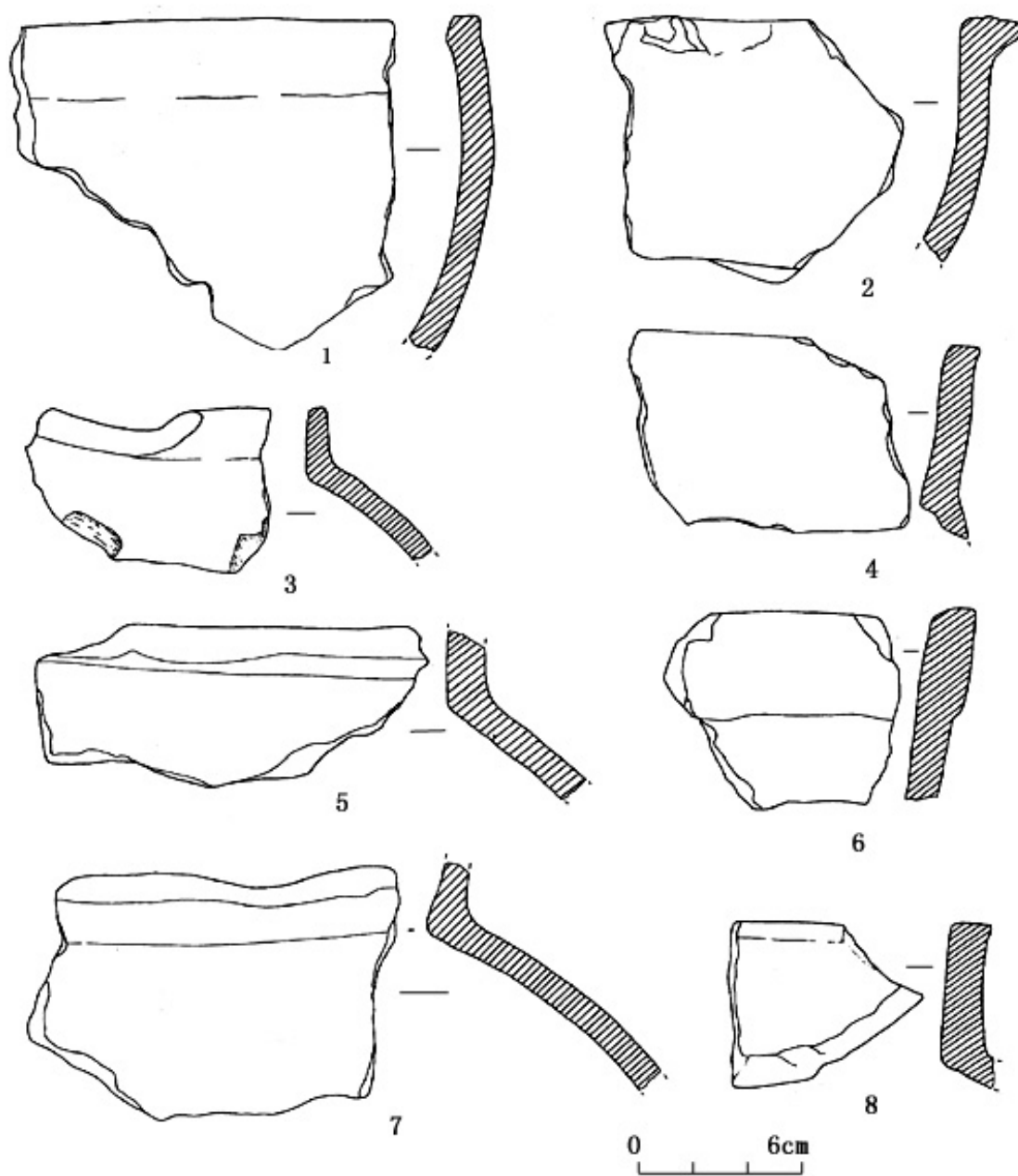
2007MSDJ 采：13，陶罐口沿，夹砂陶，外壁呈灰黄色，内壁呈红褐色。胎体较厚。敞口，圆唇，残存器壁呈斜弧状，素面。残高 6.4、残宽 8.6 厘米。（图五、2）

2007MSDJ 采：14，陶罐口沿，夹砂陶，外壁呈红褐色，内壁呈灰褐色，火候略低，陶质较疏松。胎体较厚。敞口，方圆唇略外叠，斜直壁，素面。残高 5.8、残宽 6.3 厘米。（图四、6）

2007MSDJ 采：17，陶罐口沿，夹砂陶，外壁呈黑灰色，内壁呈红褐色，火候较高，陶质较硬。胎体较厚。直口，略外弧，斜尖唇，残存少许折肩部分，素面。残高 4.9、残宽 6.8 厘米。（图五、8）

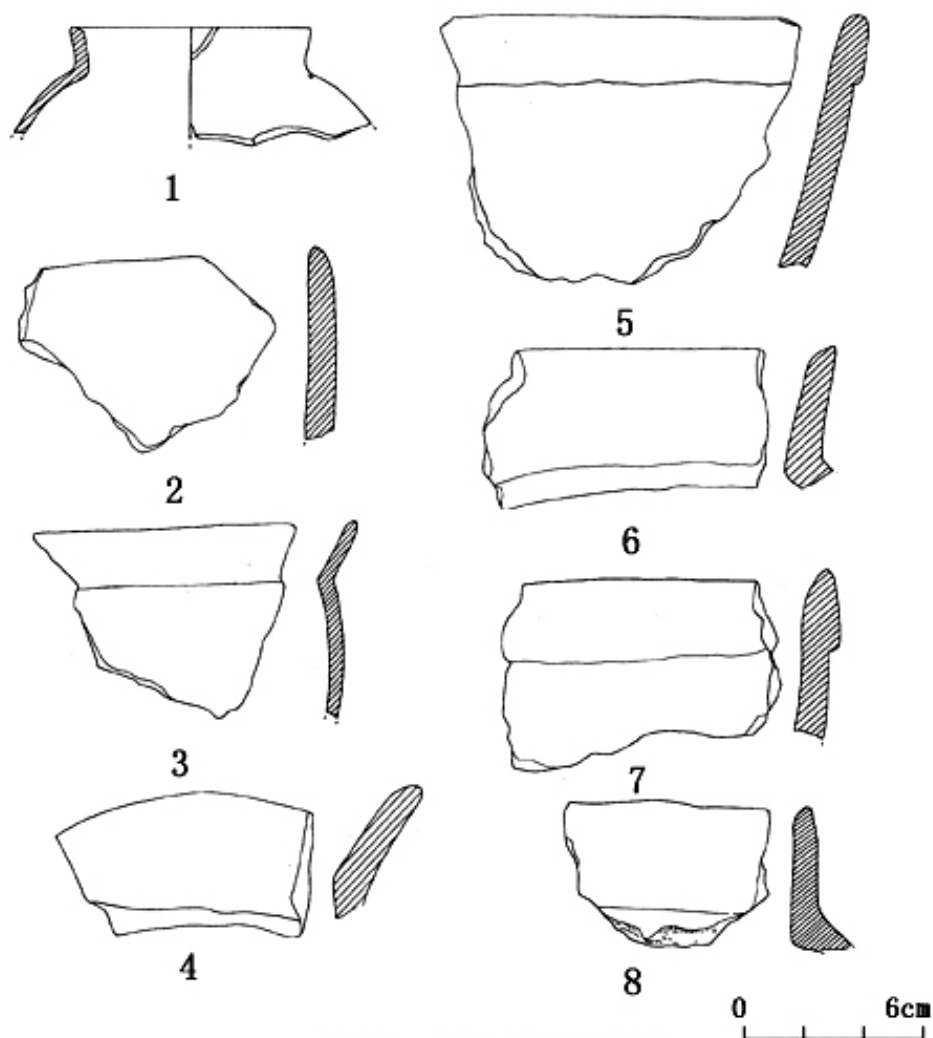
2007MSDJ 采：16，陶器扳耳，夹砂红褐陶，局部灰黑色，火候较高，陶质较硬。与陶器连接部分较厚，向外缘渐薄，外缘呈弧形，上面光亮，下面粗糙，留有模糊的指纹。素面。残长 4.5、残宽 6.2 厘米。（图七、10）

2007MSDJ 采：18，桥形器耳，夹砂陶，呈深褐色，火候较高，陶质较硬。一端留有与陶器连接疤痕，另一端残折。素面。残长 6.5、残宽 3.4 厘米。（图七、9）



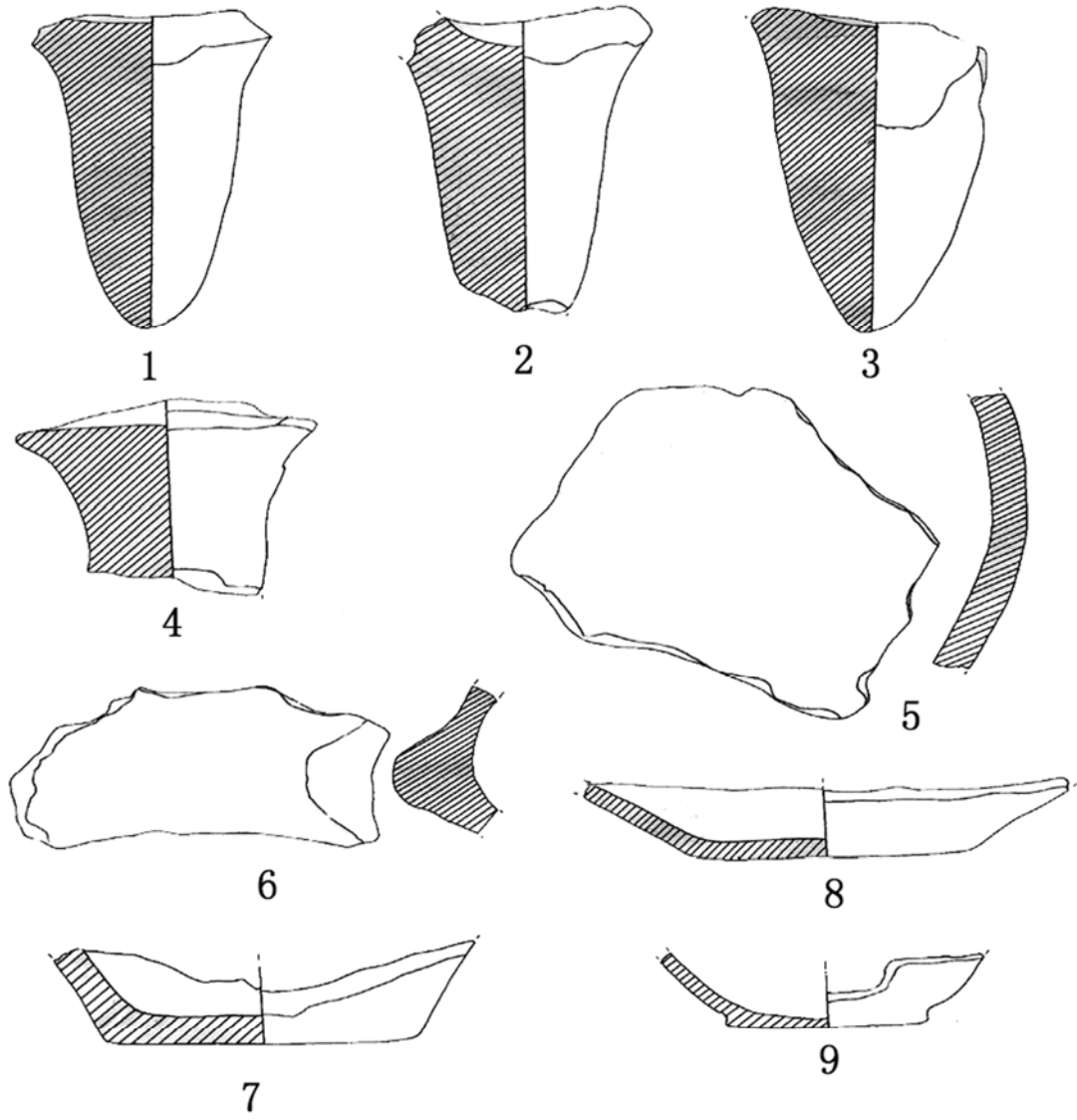
图四 遗址采集陶器

1—4、6、8 采集陶罐口沿 (JFI 采: 1、JMI 采: 3、J 采: 12
 JFI 采: 3、J 采: 14、J 采: 11); 5、7 陶罐腹部 (J 采: 10、
 JFI 采: 2)



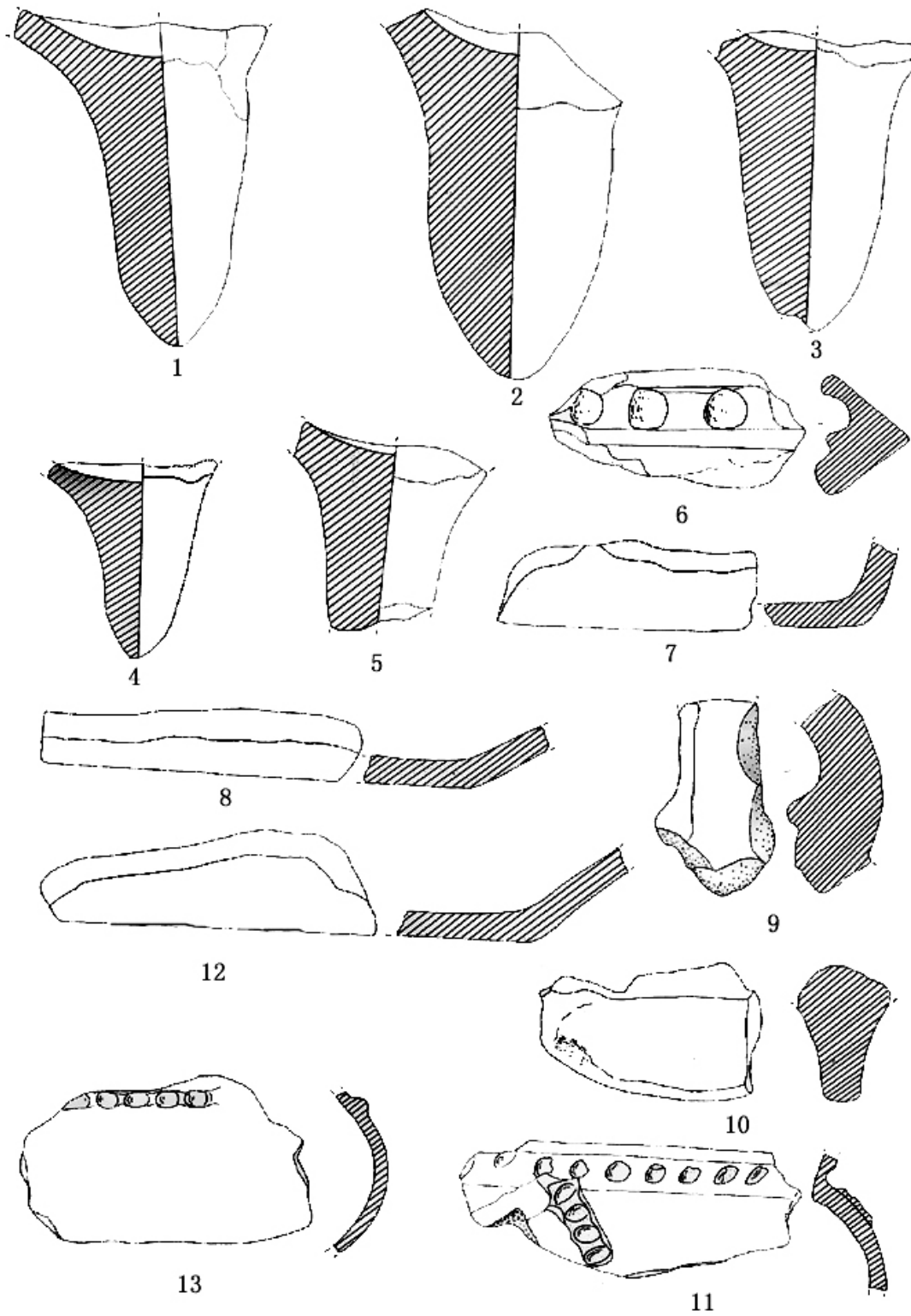
图五 遗址采集陶器

1、2、4—8 采集陶罐口沿（JMI 采：4、J 采：13、JMI 采：10
JMI 采：2、JMI 采：9、JMI 采：8、J 采：17）；3、陶鬲口沿（
JMI 采：7）



图六 遗址采集陶器

1—3 鬲足 (JF II 采: 2、JF II 采: 1、JF I 采: 5); 4、鼎足
 (JF II 采: 3); 5 陶罐腹部 (JF II 采: 5); 6、鬲裆 (JF I 采:
 6); 7—9 陶罐底部 (JMI 采: 11、JF I 采: 4、JMI 采: 6);
 (1—7 为 1/1; 8、9 为 1/2)



图七 祭祀遗址采集陶器

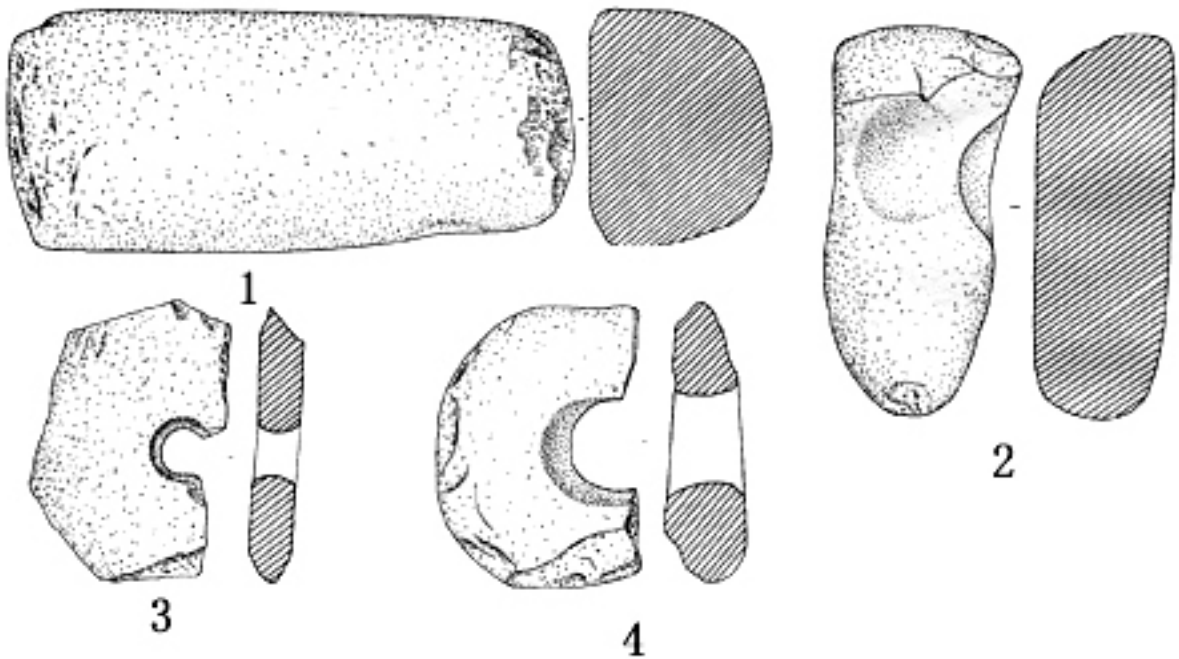
1-5 高足 (J采: 5、J采: 6、JMI采: 12、J采: 7、J采: 4); 6、11 甗腰 (J采: 15、JMI采: 1); 7、8、12 陶罐底 (J采: 19、J采: 8、J采: 9); 9、10 陶器扳耳 (J采: 18、J采: 16); 13 陶罐腹部 (JMI采: 5); (1-10、12 为 1/2; 11、13 为 1/4)

2、石器

2007MSDJ 采：1，环状石器，砂岩，浅灰色。器体残存大半部，呈多边形，两面较平，有轻微的磨擦痕，边缘多经打制，中间有圆形钻孔，残存大部分，孔径 2.4 厘米。长 7.2、宽 4.6、厚 1.2 厘米。（图八、3）

2007MSDJ 采：2，磨棒，砂岩，灰白色。器体呈半圆柱状，一面较平，另一面外凸起，器身均经琢磨，且较平，一面有明显磨擦使用痕，两端经琢制，较粗糙。长 14.9、宽 6.3、厚 4.8 厘米。（图八、1）

2007MSDJ 采：3，杵形石器，板岩，深灰色。器体呈扁方柱状，四面均经琢磨，其中三面中部留有较大的浅凹坑，另一面偏一侧有一凹坑较深，均呈椭圆形，器体一端呈圆钝尖状，另一端残。残长 10.3、宽 4.9、厚 3.6 厘米。（图八、2）



图八 遗址采集石器

1、磨棒（J采：2）；2、杵形石器（J采：3）；3、4 环状石器（J采：1、JFⅡ采：4）（1、2、4为1/2、3为1/4）

（二）、墓葬群

地表极少散布有遗物，所采集的遗物均为被盗墓葬残留的，绝大部分为陶器残片和小件饰品，其文化性质单纯。

1、陶器

以夹砂红褐陶为主，烧制火候不匀，局部呈黄褐、灰褐，黑灰等，胎体较厚，均为磨光素面陶。

2007MSDJMI 采：1，陶甗腰部，夹砂陶，外壁呈红褐和灰褐色，内壁呈红褐色。陶质较硬，烧制火候较高，胎体较厚。器壁斜直外敞，附加堆纹条带上施有一周椭圆形或不规则形大深窝纹。甗肩斜弧，留有一组人字形附加堆纹，左侧脱落，右侧外凸明显，其上施椭圆形或不规则形大窝纹。残高 8.8、残宽 19.4 厘米。（图七、11）

2007MSDJMI 采：2，陶罐口沿，夹砂陶，外壁呈黄褐或灰黑色，内壁呈黑灰色。陶质较硬，烧制火候较高，胎体较厚。敞口，圆唇外叠，器壁略斜弧，素面。残高 8.8、残宽 12 厘米。（图五、5）

2007MSDJMI 采：3，陶罐口沿，夹砂陶，外壁呈红褐或灰黑色，内壁呈红褐色。陶质较硬，烧制火候较高，胎体较厚。圆唇，斜弧腹，素面。口沿外侧施有附加堆纹，大部分已脱落，现存部分外凸呈乳钉状。残高 7.8、残宽 7.4 厘米。（图四、2）

2007MSDJMI 采：4，陶罐口沿，夹砂灰褐陶，胎体略薄。口略敞，方唇向内斜，颈部斜直，器壁斜弧，素面。口径 16、残高 8 厘米。（图五、1）

2007MSDJMI 采：5，陶罐腹部，夹砂陶，外壁呈灰、红褐色，内壁呈黄、灰褐色。胎体略薄。器壁呈外弧形，素面，靠上端附加一段凸泥带，带上施压痕较宽的椭圆形窝点纹，整体呈连环起伏状。残高 11、残宽 8.1 厘米。（图七、13）

2007MSDJMI 采：6，陶罐底部，夹砂灰褐陶，陶质较硬，烧制火候较高，胎体略薄。器壁斜弧外敞，近底部出台。素面。底径 8、残高 4.6 厘米（图六、9）。

2007MSDJMI 采：7，陶甗口沿，夹砂陶，外壁呈红褐和黑灰色，内壁呈灰、红褐色。胎体略薄。敞口，尖圆唇，斜弧腹，素面。残高 12.9、残宽 8.8 厘米。（图五、3）

2007MSDJMI 采：8，陶罐口沿，夹砂陶，外壁呈灰褐和红褐色，内壁呈红褐色。陶质较硬，烧制火候较高，胎体较厚。敞口，尖圆唇外叠，器壁略斜弧，素面。残高 6.3、残宽 9.3 厘米。（图五、7）

2007MSDJMI 采：9，陶罐口沿，夹砂陶，内外壁均呈红褐色或灰褐色。敞口，尖唇向内斜，颈部斜直，下端留有折肩接茬部分。素面。残高 4、残宽 9.5 厘米。（图五、6）

2007MSDJMI 采：10，陶甗口沿，夹砂陶，外壁呈褐色，内壁呈灰色。敞口，尖圆唇，下端留有明显的与器身接茬部分。素面。残高 4.5、残宽 8.5 厘米。（图五、4）

2007MSDJMI 采：11，陶罐底部，夹砂陶，内外壁均呈红褐或灰褐色。胎体略薄。平底，器壁斜直外敞，素面。底径 8、残高 3.3 厘米。（图六、7）

2007MSDJMI 采：12，陶甗足，夹砂灰褐陶。圆锥形，足尖残。残长 9.5 厘米。（图七、3）

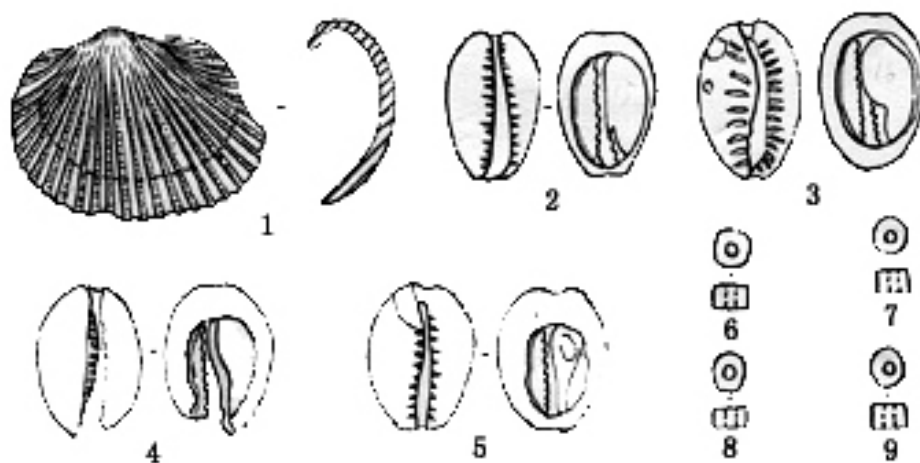
2、蚶壳、海贝与料珠

蚶壳，2007MSDJMI 采：13，白色，为自然扇形，通体有自然生长纹理。长 2.55、宽 3.3 厘米。（图九、1）

海贝，均白色，平面呈椭圆形 一面有自然生长纹理，呈齿状，另一面经磨制。2007MSDJMI 采：14，一端略残。直径 1.4—2 厘米（图九、4）。2007MSDJMI 采：15，直径 1.25—1.9 厘米（图九、2）。2007MSDJMI 采：16，直径 1.4—2.1 厘米（图九、3）。2007MSDJMI 采：17，直径 1.4—1.9 厘米（图九、5）。

料珠，均白色，呈非常规整的短圆柱体，外缘磨制光滑，两端留有细微的切割痕迹，中

间为较细的圆形钻孔。2007MSDJMI 采：18，高 0.3、直径 0.5、孔径 0.18 厘米（图九、6）。2007MSDJMI 采：19，高 0.3、直径 0.5、孔径 0.18 厘米（图九、9）。2007MSDJMI 采：20，高 0.3、直径 0.48、孔径 0.15 厘米（图九、7）。2007MSDJMI 采：21，高 0.28、直径 0.45、孔径 0.18 厘米（图九、8）。



图九 祭祀遗址墓葬群采集小件

1、蚌壳（JMI 采：13）；2--5 海贝（JMI 采：15、JMI 采：16、JMI 采：14、JMI 采：17）；6--9 料石珠（JMI 采：18、JMI 采：20 JMI 采：21、JMI 采：19）均为 1/1

（三）、居住址

地表散布遗物文化性质较为单纯，以陶片为主，石器较少。

1、陶器

多为夹砂红褐陶，有少量夹砂灰黑和灰褐陶，烧制火候略高，胎体略厚，绝大部分为磨光素面。

2007MSDJFI 采：1，陶罐口沿，夹砂灰褐陶。方唇略内斜，呈外凸状，斜弧腹，素面。残高 10、残宽 10 厘米。（图四、1）

2007MSDJFI 采：2，陶罐肩部，夹砂陶，外壁呈黄褐色，内壁呈灰褐色。侈口，唇缘残断，溜肩鼓腹，素面。残高 7.4、残宽 7.3 厘米。（图四、7）

2007MSDJFI 采：3，陶罐口沿，夹砂红褐陶。侈口高领，方唇，颈以下接茬明显。残高 5.78、残宽 7 厘米。（图四、4）

2007MSDJFI 采：4，陶罐底部，夹砂陶，外壁呈红褐色，内壁呈灰褐色。胎体较薄。平底，器壁斜直外敞，素面。底径 14、残高 4.6 厘米。（图六、8）

2007MSDJFI 采：5，陶鬲足，夹砂红褐陶。圆锥状，素面。残长 10.4 厘米。（图六、3）

2007MSDJFI 采：6，陶鬲裆，夹砂陶，外壁呈红褐色，内壁呈灰褐色。裆底以泥片加厚。素面。残长 9、残宽 4.9 厘米。（图六、6）

2007MSDJFII 采：1，陶鬲足，夹砂红褐陶。圆锥形，足尖残。残长 9.9 厘米（图六、2）。

2007MSDJFII 采：2，陶鬲足，夹砂陶，呈黄褐、红褐和灰黑色。圆锥形。残长 10.4 厘米。（图六、1）

2007MSDJFII 采：3，陶鼎足，夹砂红褐陶。陶质疏松。圆锥形，上端与器身接茬明显，足尖残。残长 6.4 厘米。（图六、4）

2007MSDJFII 采：5，陶罐腹片，夹砂红褐陶。腹壁外弧，素面。残高 10、残宽 10.3 厘米。（图六、5）

2、采集石器

2007MSDJFII 采：4，环状石器，砂岩，灰色。器体残半，器身两面均不平整，边缘留有打制痕迹，中部钻孔呈圆形。孔径 2.3 厘米，直径 7.4、厚 2.1 厘米。（图八、4）

三 结 语

二十世纪六十年代初，中国社会科学院考古研究所内蒙古工作队发掘了赤峰夏家店遗址，首次提出了夏家店上层文化的命名^[1]。经过近 40 年的发掘调查，对该文化的分布、年代、分期以及文化内涵进行了深入的探索。夏家店上层文化是长城以北地区重要的青铜时代晚期文化，可划分为龙头山类型（西拉沐伦河）和南山根类型（老哈河流域）^[2]。但就夏家店上层文化大型祭祀址，目前所知仅有克什克腾旗龙头山遗址进行过正式发掘。此次对岱王山夏家店上层文化遗址的调查表明，该遗址应是目前所知夏家店上层文化分布区内布局鲜明（集祭祀址、墓葬群、居住区为一体）、规格较高、文化特征明显、规模较大的一处重要遗址。

已发掘的龙头山夏家店上层文化遗址，祭祀址位于遗址内地势最高处，显示了祭祀活动的至高无上。祭祀址内发现的用于祭祀的遗迹——祭祀坑，有圆形袋状或圆形锅底状，并发现有成组的陶器和人骨^[3]。在岱王山祭祀址中心区域，地表盗坑内亦发现有陶器残片和人骨，且从地面采集遗物来分析，其文化性质比较单一，完全是夏家店上层文化遗物，说明该地点应是夏家店上层文化聚落中的祭祀区。该遗址不同于龙头山遗址的一个显著特征是：祭祀区位于海拔 1083 米的山顶上，建筑规模宏大，面积约 8000 平方米，呈三级阶梯状，顶部最高处较为平坦；在相对较低的缓坡地段有相对独立、规模较大、连续埋葬的墓葬区，分布在祭祀区的西南部和东南部，从盗坑和排列顺序推断墓葬总数约在 450—500 座；在墓葬区外平缓向阳地段有居住区，面积约在 25000 平方米左右。祭祀址位于山顶高处，与墓葬区、居住区的分布呈三角形，这种布局应是有意识的规划安排。祭祀区依山就势而建，砌筑高大石砌，显示了防御意图，更重要的是也象征着一种森严的分界，强调了人们观念中的“圣”与“俗”的区别，也说明了当时阶级分化的严重性。依据苏秉琦先生国家产生的理论，该阶段在本区域内应是方国阶段^[4]。

在调查岱王山遗址同时，调查人员在昭苏河下游地区亦发现了类似的祭祀址，通过地表采集陶片分析是夏家店上层文化遗物，只是祭祀区的规模相对岱王山祭祀址较小，布局较简

陋。并且几个新发现的小型夏家店上层文化祭祀址与岱王山遗址距离较近,根据目前观测似有围绕岱王山遗址分布的趋势。目前在西辽河上游地区发现的夏家店下层文化大型祭祀遗址有敖汉旗城子山遗址^[5]、赤峰红山后第IV地点^[6]等,上述遗址周围均未发现有大型居住址及墓葬区分布。已发现的夏家店上层文化遗址的祭祀区(如龙头山遗址、岱王山遗址的祭祀区)选择在河流沿岸的高山顶端或地势较高处,这一特点与夏家店下层文化祭祀址相同,但是有祭祀区的夏家店上层文化遗址的整体布局与夏家店下层文化祭祀址有很大的差别。

(参加调查的人员:席永杰、张国强、孙永刚、乌兰、王瑞昌、王东风、王志贤、刘海文。本文绘图由刘海文、王瑞昌、王东风负责。)

执笔者:席永杰 张国强 孙永刚

参考文献

- [1] 中国科学院考古研究所内蒙古工作队.内蒙古赤峰药王庙、夏家店遗址试掘简报[J].考古,1961(2).
- [2] a.齐晓光.内蒙古克什克腾旗龙头山遗址发掘的主要收获[A].内蒙古东部区考古学文化研究文集[C].北京:海洋出版社,1991.b.王立新、齐晓光.龙头山遗址的几个问题[J].北方文物,2002(1).
- [3] a.内蒙古自治区文物考古研究所、克什克腾旗博物馆.内蒙古克什克腾旗龙头山遗址第一、二次发掘简报[J].考古,1991(8).b.齐晓光.内蒙古克什克腾旗龙头山遗址发掘的主要收获[A].内蒙古东部区考古学文化研究文集[C].北京:海洋出版社,1991.
- [4] 苏秉琦.华人·龙的传人·中国人—考古寻根记[M].沈阳:辽宁大学出版社,1994.
- [5] 刘国祥.内蒙古敖汉旗城子山与鸭鸡山祭祀遗址[A].2000年中国重要考古发现[C].北京:文物出版社,2001.
- [6] 2005年红山后遗址国保单位评估材料(未发表).

A brief report of the survey of Upper Xiajiadian culture sites at Daiwang Mountain in Chifeng, Inner Mongolia

International Research Center of Hongshan Culture in Chifeng College

Team No.1 of Inner Mongolia, the Institute of Archaeology, CASS

Abstract: the Upper Xiajiadian Culture site of Daiwang Mountain in Chifeng is on the top of a high mountain. It is on the southeast of Zhaosu River. In this site, we find one large sacrifice site, two resident sites and two cemeteries. The sacrifice site has three stages and was built near the mountain with stones piled up. We consider it as a building used for sacrificing ceremony. This site is at present the largest and the highest standard relics of Upper Xiajiadian Culture. It has a great academic importance on the researches of social structures and sacrificing activities.

Key words: Daiwang Mountain; Upper Xiajiadian Culture; sites; survey

收稿日期: 2007-06-25

基金项目: 该成果得到赤峰学院院级基金项目 “西辽河流域考古地理”(批准号: SKYB200606)、“西辽河流域小河西文化研究”(批准号: SKYB200607)资助。

作者简介: 席永杰, 男, 赤峰学院红山文化国际研究中心教授。