

黑龙江省集贤县腰屯乡文物遗址调查简报

高爱霞

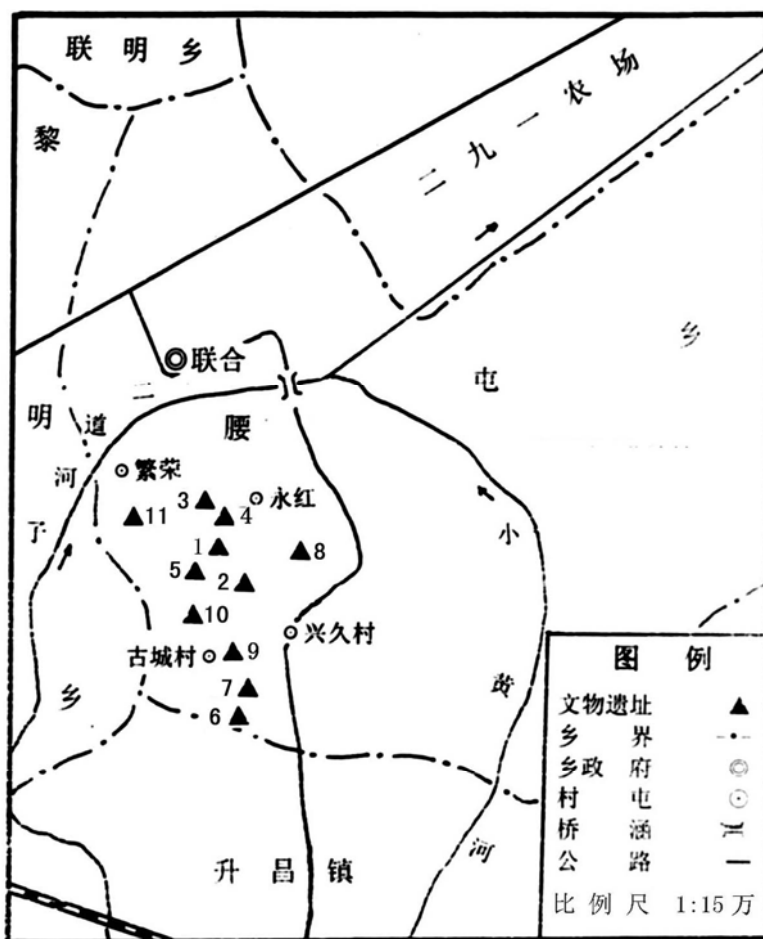
(集贤县文物管理所)

摘要: 1996年5月,集贤县文物管理所等单位,对集贤县腰屯乡所辖区域进行了考古调查,发现遗址10处。从大多数遗址中采集到的陶器来看,与“滚兔岭文化”的典型器物十分相似。我们认为,此次调查所获得的资料其年代和文化性质应属于滚兔岭文化。

关键词: 黑龙江; 遗址; 滚兔岭文化

中图分类号: K871 **文献标识码:** A

1996年5月上旬,为了解友谊县周边地区的历史文化面貌,在集贤县文化局的支持与协助下,友谊县文物管理所会同集贤县文物管理所,对集贤县腰屯乡所辖区域进行了文物遗址调查,发现文物遗址10处,复查文物遗址1处,并利用大平板仪实地测绘文物遗址10处(图一)。



图一 腰屯乡文物遗址分布示意图

- | | | |
|-------------|-----------|-------------|
| 1. 永红西山城址 | 2. 永红西南遗址 | 3. 永红西丘城址 |
| 4. 永红馒头山遗址 | 5. 索伦岗城址 | 6. 兴久西南山包遗址 |
| 7. 兴久西南遗址 | 8. 兴久北山遗址 | 9. 古城村东城址 |
| 10. 古城村西北遗址 | 11. 繁荣遗址 | |

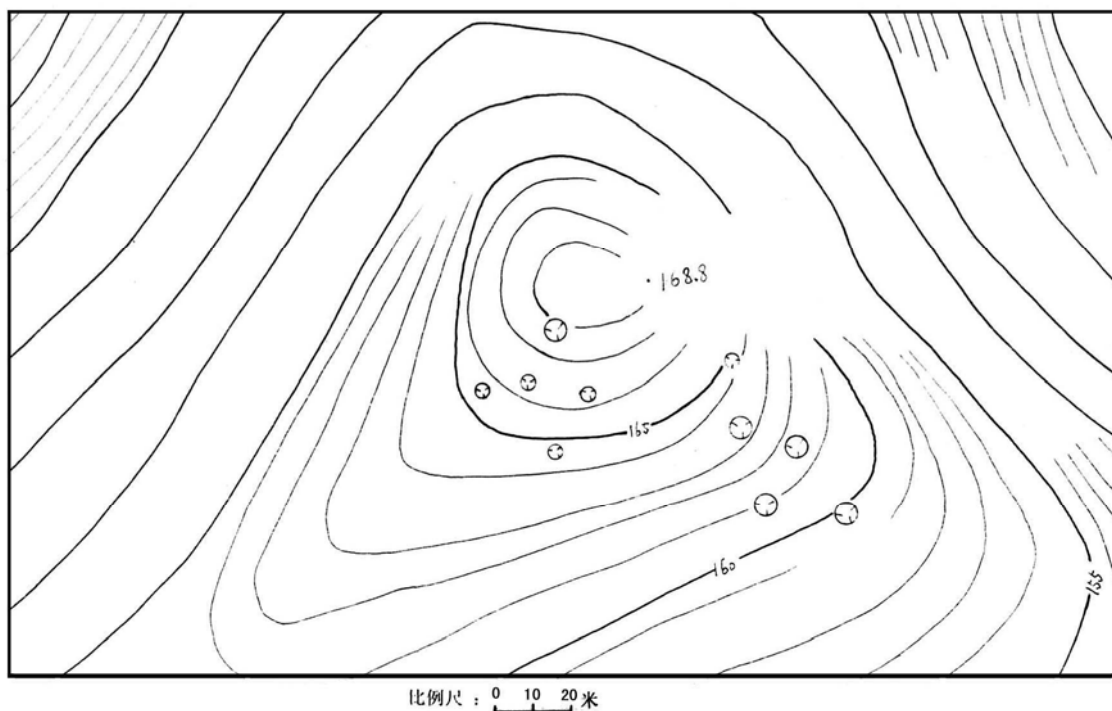
腰屯乡位于集贤县政府所在地福利屯东北 29 公里。东经 $131^{\circ} 23'$, 北纬 $46^{\circ} 50'$ 。东以富锦市花马乡为邻, 西与黎明乡毗邻, 南靠升昌镇, 北与联明乡接, 总面积 36.86 平方公里。

腰屯乡地势为: 西高东低, 东部主要有双山, 海拔 134 米。西南有索伦岗山, 海拔 207 米。二道河由西往东穿过, 境内流程 195 公里。小黄河由南向北流淌, 在民胜村东南约 1 公里处汇入二道河子。腰屯乡政府驻地北部有哈同公路通过。

现将遗址调查、测绘情况介绍如下。

(一) 永红西山遗址

永红西山遗址位于集贤县腰屯乡永红村西南 1000 米处的山顶部及山南坡和岗梁上。房址遗迹 10 处, 边长 5—8 米不等 (图二)。从个别遭破坏已暴露于地表的房址可观察到, 残存的半地穴深度约 0.4—0.6 米, 居住面平整光滑, 质地较硬。房堆积分上、下两层, 上层呈为红褐色土, 似经烧过, 厚 10—12 厘米; 下层为黑褐色土, 厚 20—50 厘米。



图二 永红西山遗址遗迹分布图

在山南坡耕地中采集的陶片均为夹砂黄褐陶, 手制, 素面。

陶钵口沿: 圆唇, 敛口, 器体较大, 口径 26.8 厘米, 器壁厚 0.8 厘米 (图四: 1)。

陶器皿底: 平底, 底径 10.3 厘米, 厚 1.2 厘米, 壁厚 0.8 厘米 (图四: 2)。

(二) 永红西南遗址

永红西南遗址位于集贤县腰屯乡永红村西南 1.6 公里处的山顶部。遗址所在山顶已辟为小开荒地, 西坡为人工松树林。在此发现有 27 处疑为房址遗迹。遗址总面积为 8750 平方米 (图三)。

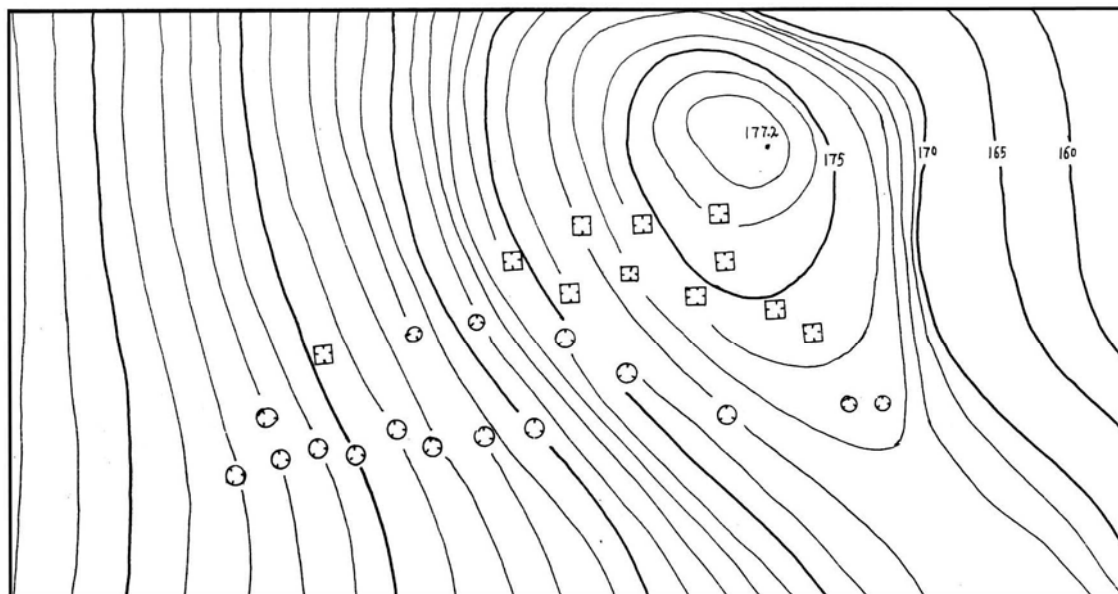
在遗址地表采集到石磨棒及手制夹砂陶器残片。

陶杯把手：夹砂黑褐陶，通长 5.7，中部横截面呈圆形，顶部上翘（图四：4）。

陶器把手：夹砂黄褐陶，通长 6.5，中部横截面呈椭圆形，呈椭圆形，顶部上翘（图四：5）。

陶器口沿：夹砂褐陶，方唇敞口，器壁厚 0.9 厘米。（图四：6）。

石磨棒：残长 9、宽 10.2、厚 4.2 厘米，磨面平滑（图四：7）。



图三 永红西南遗址遗迹分布图

（三）永红西丘城址

永红西丘城址位于集贤县腰屯乡永红村西约 1250 米处的山梁上。现已辟为耕地。城址呈不规则形，城垣残高约 0.8 米，周长 160 米。面积 1750 平方米。城垣外有护城壕，上口宽约 5 米，深 0.7 米。城内发现有半地穴式房址 4 座，城外有半地穴式房址 39 座。城址总面积约为 15000 平方米。

在城址分布范围内采集到手制夹砂陶器残片。

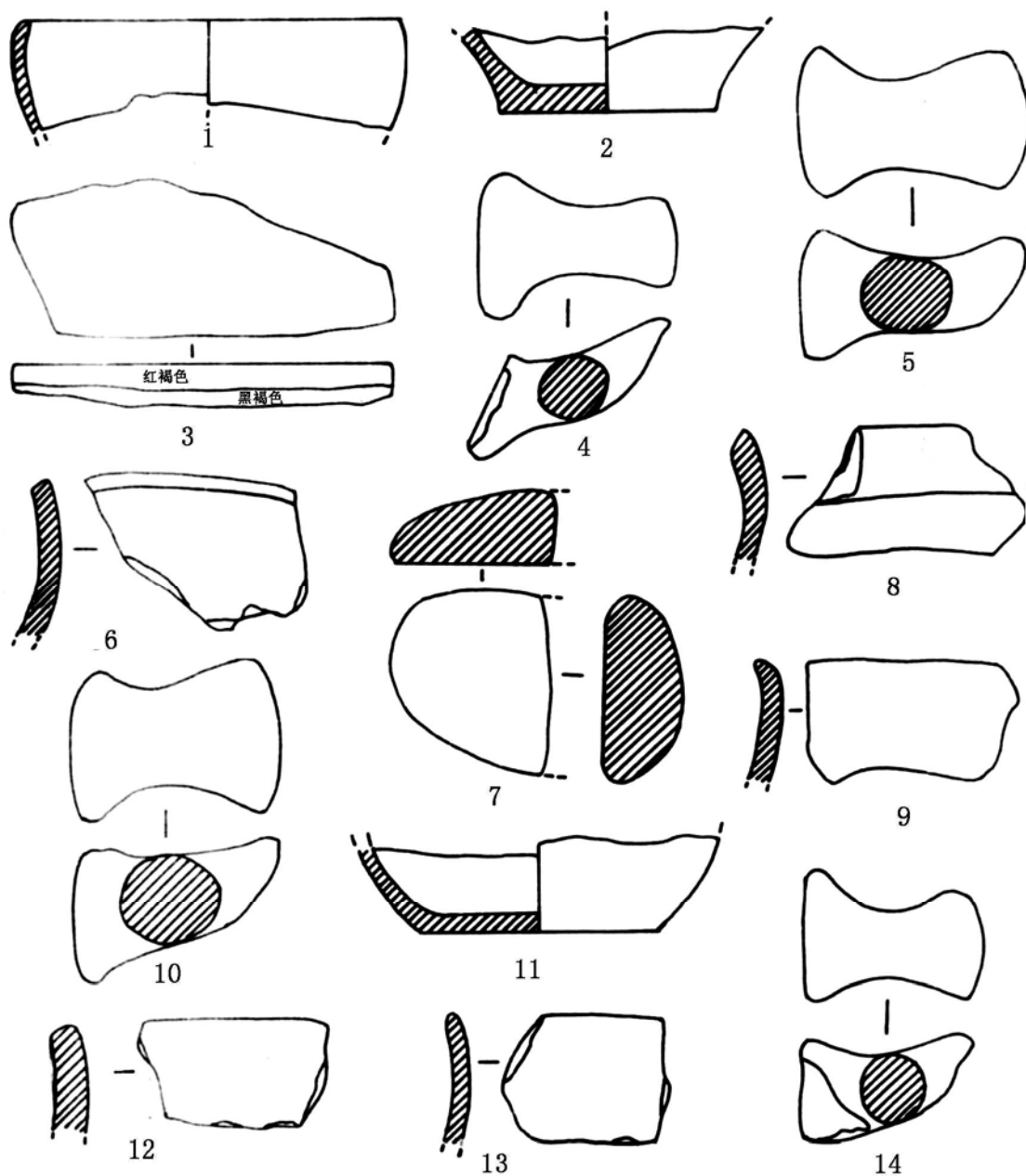
陶罐口沿：夹砂黄褐陶，尖唇敞口，口沿处饰一道附加堆纹，壁厚 0.8 厘米。（图四：8）。
夹砂黑褐陶，圆唇敞口，壁厚 0.8 厘米。（图四：9）。

陶器把手：夹砂黄褐陶，通长 6 厘米，中部横截面呈椭圆形，顶部上翘。（图四：10）。

陶器皿底：夹砂红褐陶，平底，底径 8.2，厚 0.5 厘米，壁厚 0.5 厘米（图四：11）。

（四）永红馒头山遗址

永红馒头山遗址位于集贤县腰屯乡永红村西南 600 米处东北—西南走向的山梁上。遗址大部分已辟为耕地，部分被采砂场破坏，经踏察共发现房址遗迹 75 处。遗址总面积约 2250 平方米。



图四

1~3. 永红西山遗址 (1. 陶钵口沿 2. 陶器皿底 3. 居住面残段) 4~7. 永红西南遗址 (4~5. 陶器把手 6. 陶器口沿 7. 石磨棒) 8~11. 永红西丘城址 (8~9. 陶器口沿 10. 陶器把手 11. 陶器皿底) 12~14. 永红馒头山遗址 (12~13 陶器口沿 14. 陶钵把手)

(1 为 1/5; 2、3、8 为 3/10; 6、9、11、13 为 2/5; 7 为 1/4; 余为 1/2;)

遗址地表采集到手制夹砂黄褐陶残片。

陶器口沿：方唇，微敞口，壁厚 1 厘米(图四:12)。圆唇，敞口，壁厚 0.7 厘米(图四:13)。

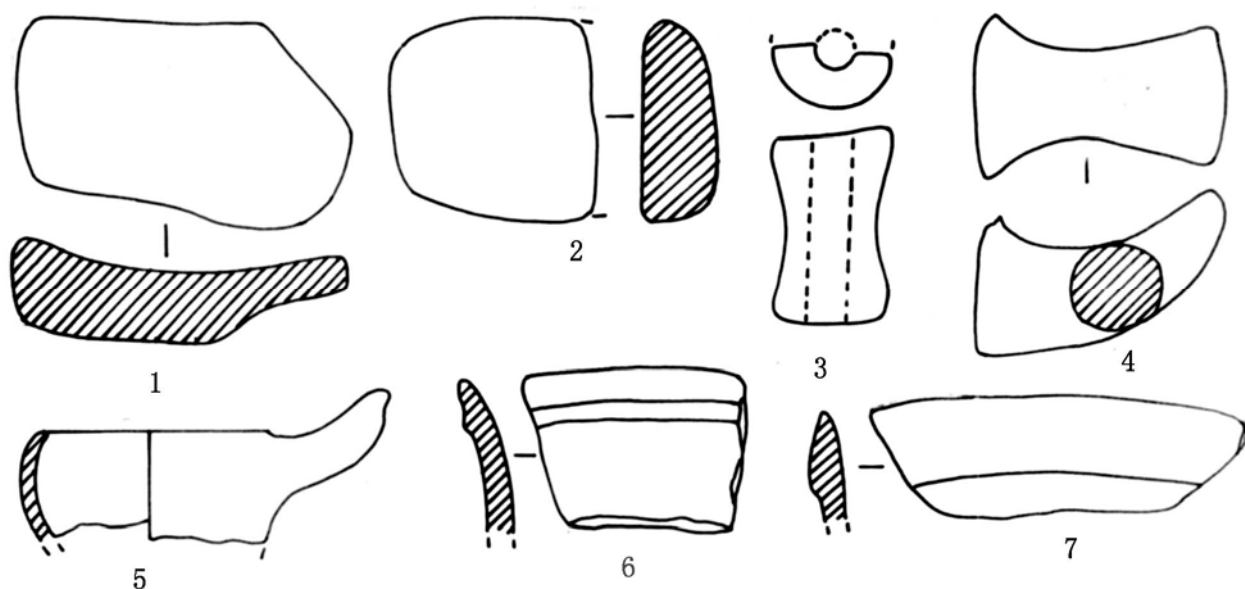
陶杯把手：通长 3.9，把手位于口沿处，中部截面近圆形，顶部上翘（图四:14）。

（五）索伦岗城址

索伦岗城址位于集贤县腰屯乡永红村西南 1 公里处的山上，大部分被再生林覆盖。城址由北、中、南三城组成，北城垣平面呈圆形，周长 90 米，城垣残高 1.5-1.7 米，城内发现半地穴式房址 4 座；中间城址平面近似椭圆形，周长 170 米，城垣残高 1 米，城内发现半地穴式房址 30 余座；南城址平面近似椭圆形，周长 130 米，墙垣侧残高 1-1.8 米，城内有半地穴式房址 40 余座。这些房址为圆形，直径 4-10 米，深约 0.3-0.5 米。城墙均系掘土堆筑而成，三城彼此间距约 100 米。索伦岗城址总面积约 10 万平方米。

索伦岗发现的遗物较多，采集的陶片大多为夹砂黄褐陶，有少量泥质陶，均手制，此外，还发现有石器。

石磨盘：通长 43 厘米，宽 27 厘米，厚 11.8 厘米，磨面光滑，内凹（图五:1）。



图五 索伦岗城址采集器物

1. 石磨盘 2. 石磨棒 3. 陶管 4. 陶罐把手 5. 陶杯口沿 6~7. 陶器口沿

(1 为 1/10; 2、5 为 1/5; 3 为 3/5; 6 为 2/5; 余为 1/2)

石磨棒：砂岩制成，残长 13.3 厘米，宽 13.2 厘米，厚 5.1 厘米，磨面平滑（图五:2）。

陶管：泥质黄陶，较细腻，整体呈腰形，通长 4.5，直径 2.8，孔径 0.9 厘米（图五:3）。

陶罐把手：夹砂黄褐陶，通长 7 厘米，顶部上翘，横截面近圆形（图五:4）。

陶杯口沿：夹砂黄褐陶，尖圆唇，敛口，口径 6 厘米，把手位于口沿处，长 3.3 厘米，壁厚 0.4 厘米（图五:5）。

陶器口沿：夹砂黄褐陶，圆唇，敞口，口沿饰附加堆纹，壁厚 0.6 厘米（图五:6）。夹砂黄褐陶，尖唇，敞口，口沿饰一道附加堆纹，壁厚 0.7 厘米（图五:7）。

（六）兴久西南山包遗址

兴久西南山包遗址位于集贤县腰屯乡兴久村西南 2.25 公里处的小山包上。遗址现已辟为耕地。该遗址发现半地穴式居住址 6 座，直径 5-6 米，深 0.4 米。遗址总面积为 1100 平方米。

在耕地中采集到手制夹砂黄褐陶残片。

陶器口沿：圆唇，敞口，壁厚 0.6 厘米（图六:1）。圆唇，口微敞，唇下有一道附加堆纹，上有斜线刻划纹饰，壁厚 0.8 厘米（图六:2）。

研磨器：石质，残。内凹，截面呈半圆形，磨石面平整，中部有一凹槽，残长 4.4 厘米，宽 2.3 厘米，厚 2.2 厘米（图六:3）。

（七）兴久西南遗址

兴久西南遗址位于集贤县腰屯乡兴久村西南 1.6 公里处东北—西南走向的岗梁上，遗址已被辟为耕地多年，耕地中发现有 43 座灰土遗迹，遗址总面积为 11250 平方米。

在遗址中采集到石磨棒及手制夹砂黄褐陶残片。

陶器口沿：方唇敞口，壁厚 0.9 厘米（图六:4）。

石磨棒：残，截面呈不规则椭圆形，磨面平整。残长 14.7 厘米，宽 10.2 厘米，厚约 5.2 厘米（图六:5）。

（八）兴久北山遗址

兴久北山遗址位于集贤县腰屯乡兴久村西北约 2 公里处的东南山坡上。山坡均已辟为耕地，山坡北部分现被推为砂场。发现半地穴式居住址 10 座，遗址总面积为 5100 平方米。

采集到的陶器均为夹砂黑褐陶。

陶器口沿：圆唇敞口，壁厚 0.8 厘米，素面，手制（图六:7）。

陶器皿底：小平底，底径 9 厘米，厚 0.7 厘米，壁厚 0.5 厘米（图六:8）。

（九）古城村东城址

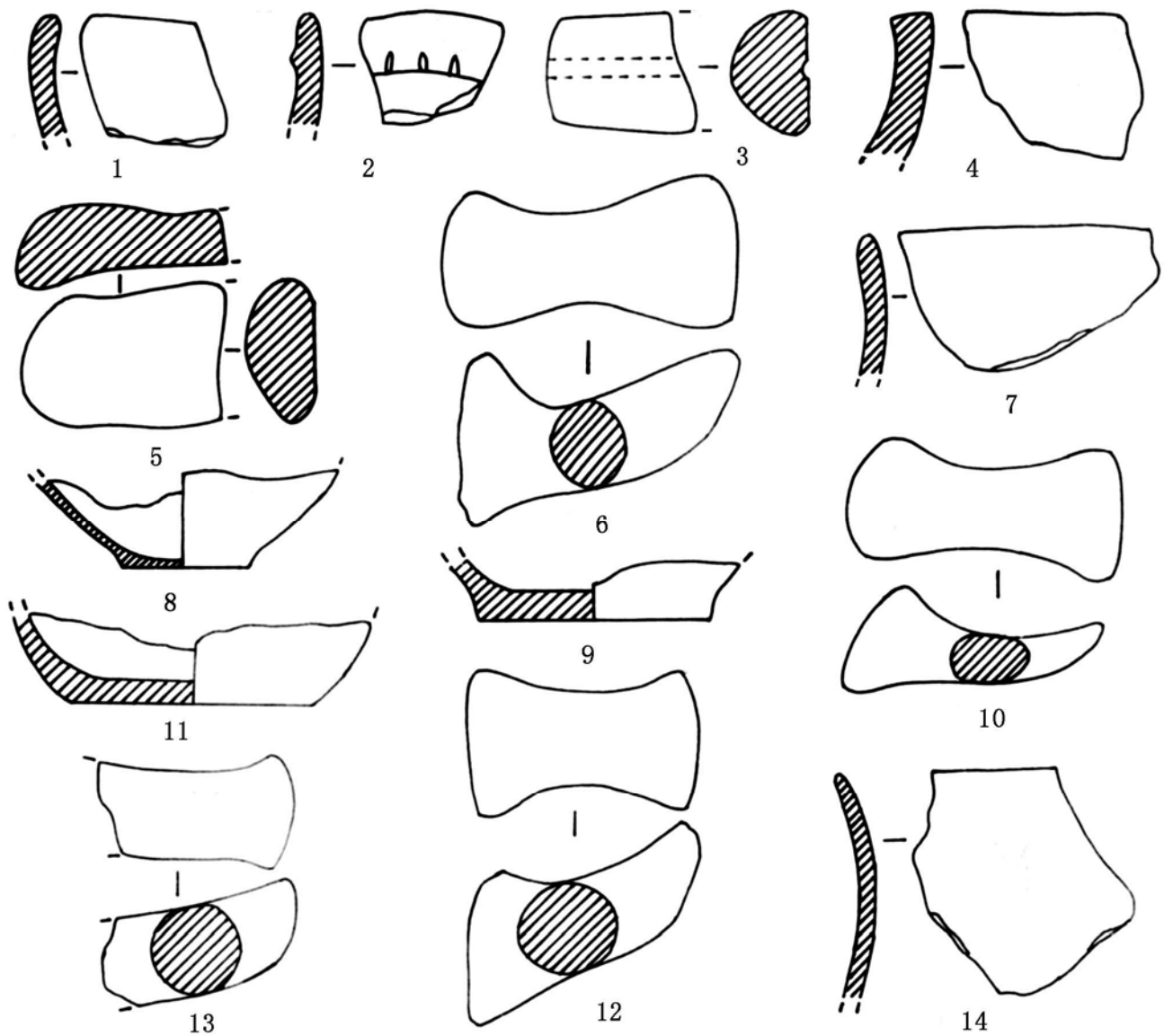
古城村东城址位于集贤县腰屯乡古城村东偏南约 200 米处的耕地中。城址略呈椭圆形，城垣周长 235 米，残高 0.8 米。城址东侧有一豁口，宽约 5 米，疑为门址。城垣内外没有发现灰土遗迹。城址总面积为 4500 平方米。

在该城址中采集到手制夹砂黄褐陶残片。

陶器皿底：平底，底径 11.3，厚 1.4，壁厚 0.8 厘米（图六:9）。

陶罐把手：通长 6 厘米，横截面椭圆形，顶部上翘。（图六:10）。

陶杯把手：通长 8.7 厘米，把手位于陶杯口沿处，中部横截面椭圆形（图六:6）。



图六

1~3. 兴久西南山包遗址 (1~2. 陶器口沿 3. 研磨器) 4~6. 兴久西南遗址 4. 陶器口沿 5. 石磨棒 6. 陶杯把手) 7~8. 兴久北山遗址 (7. 陶器口沿 8. 陶器皿底) 9~10. 古城村东城址 9. 陶器皿底 10. 陶罐把手) 11~12. 古城村西北遗址 (10. 陶器皿底 11. 陶罐把手) 13~14. 繁荣遗址 (13 陶器皿底 14. 陶罐把手) (5、8 为 $1/5$; 7、11、14 为 $2/5$; 9 为 $3/10$; 余为 $1/2$;)

(十) 古城村西北遗址

古城村西北遗址位于集贤县腰屯乡古城村西北约 600 米处山顶上。山西侧为采砂场, 东、南坡为耕地。遗址内残留有房址遗迹 8 座, 遗址总面积约 2500 平方米。

采集到的陶片均为夹砂陶, 手制。

陶器皿底：夹砂红褐陶，平底，底径 8.9 厘米，厚 0.4 厘米，壁厚 0.6 厘米（图六:11）。

陶罐把手：夹砂黄褐陶，通长 6.8 厘米，中部横截面近圆形，顶部上翘（图六:12）。

（十一）繁荣遗址

繁荣遗址位于集贤县腰屯乡繁荣村东南约 800 米处的山上。遗址所在山的西、北部已被推土机铲平，东坡、南坡现为耕地。亦已被辟为耕地。从遗址西南坡上，可辨认的房址遗迹有 32 处，大多已遭破坏。遗址总面积约 1100 平方米。

在该遗址采集到手制夹砂陶器残片。

陶器口沿：夹砂黑褐陶，圆唇敞口，壁厚 0.6 厘米（图六:13）。

陶罐把手：夹砂黑褐陶，残长 5.7 厘米，中部横截面近圆形，（图六:14）。

本次调查的遗址多分布在西南部的低山丘陵及平原慢岗上。各遗址的情况大体相同，多发现有残存的房址遗迹，城垣都是“掘土为壕、堆土为垣”的构筑方式。城址为圆形、椭圆形和不规则形，有的城垣外可见明显的护城濠沟。其中索伦岗城址，三城间距仅 100 米，总面积达 10 万平方米，这一现象值得关注。

从采集的陶器来看，以夹砂黄褐陶为主，火候较低，多为素面。因其标本形体较小，这对这批遗存年代与性质的认定上有一定的难度，但从大多数遗址中都采集到单翘耳陶器来看，与“滚兔岭文化”的典型器物十分相似。我们认为，此次调查所获得的资料其年代和文化性质应属于滚兔岭文化。

The Archaeological Survey in Yaotun , Jixian of Heilongjiang Province

Gao Ai-xia

Abstract: In May of 1996, Cultural Relics Institute of Jixian County made an archaeological investigation and excavation along with some other institutes in Yao Tun, Jixian County. Ten sites were found in this investigation. The features of the pottery in most sites are similar to the "Guntuling Culture". So we think the time and culture complex of these materials belong to "Guntuling Culture".

Keywords: Heilongjiang; site; Guntuling Culture

收稿日期: 2007-05-05

作者简介: 高爱霞, 集贤县文物管理所。