

沂南北寨汉画像石上下层互为表里关系初探

孔灵 孔曼硕

(1. 电子科技大学, 四川省成都市, 610041 2. 成都市实外西区学校, 四川省成都市, 610213)

摘要: 本文首次提出了沂南北寨汉画像石中部分画像的上下层之间存在互为表里的内在联系。作者通过对北寨汉画像石拓片的深入研究, 指出了其中最具代表性的 4 幅作品上下两层所描绘的主题、场景和象征意义之间存在互为表里的联系。这种联系不仅反映了当时社会的文化信仰和艺术风格, 还体现了汉代人民对于神话、社会和人类关系的独特理解。本文将通过分析北寨汉画像石的图像、构图以及历史背景等方面, 阐述上下两层之间互为表里的内在联系, 进一步揭示汉代艺术的深层含义和独特价值。

关键词: 沂南北寨 汉画像石 内在关系 互为表里

中图分类号: K87 **文献标识码:** A

一、引言

汉画像石, 是我国汉代的民间艺术家们在石材表面上经过精心绘画后采用多种不同的雕刻技法, 创造出的具有高度艺术水平的石刻画像。临沂汉画像石分布集中, 无论从数量上还是从内容或风格上, 都堪称中国汉画像石艺术中的一颗璀璨明珠。而沂南北寨汉画像石则是临沂画像石的杰出代表之一, 具有极高的历史和文化价值。这些画像石题材广泛, 内容丰富, 上面的图像和场景生动地展现了汉代人民的社会生活、历史故事和神话传说等内容。

然而, 以往对于这些画像石的研究往往只关注于单一层面的基本内涵和风格, 而忽略了上下层之间的互为表里关系。本文将弥补这一领域的研究空白, 对北寨汉画像石上下层互为表里的相互关系进行深入研究和分析。

二、北寨汉画像石的背景与文化环境介绍

沂南北寨汉画像石墓位于沂南县城西四公里的北寨村。1954 年由华东文物工作队与山东省文物管理委员会进行科学发掘, 发掘后就地封存保护。1956 年出版了《沂南古画像石墓发掘报告》。1994 年、重新清理并建汉墓博物馆, 对外开放。该墓东西宽 7.55 米, 南北长 8.70 米。分前、中、后三主室, 并附有东侧三室, 西侧二室, 共八室。室与室之间有门相通。墓室总面积 8.2 平方米、石料共 230 块。墓室画像内容丰富, 题材广泛。有征战图、祭祀图、车马出行图、丰收宴享图、乐舞百戏图。仅表现历史故事题材的画面就有仓颉造字、荆轲刺秦王、周公辅成王、孔子见老子等。该墓共计有画像石 42 块, 画像 73 幅。

作为国家重点文物保护单位, 北寨汉墓及画像石是临沂汉画像石的重要组成部分, 它具有丰厚的历史文化积淀和极高的研究价值。它具有精湛的雕刻艺术、丰富的绘画内容、巧妙的构图布局, 不愧为我国古代文化的瑰宝。我们应该更好地保护和研究这些珍贵的历史文化遗产, 更好地为繁荣社会主义的科学、文化、艺术服务。

三、北寨汉画像石上下层的互为表里关系分析

沂南北寨汉墓的一个重要特点, 就是在墓室的前室、中室和后室, 分布着十余幅上下两

层结构、以人物故事为主的画像石作品。对这些作品的解读，一直是一个非常重要的研究课题。然而时至今日，仍然有相当一部分的作品没有找到公认的可靠解读。

对于北寨汉画像石上下两层之间的关系，笔者查阅了相关文献，主流观点均认为上图与下图基本为相互独立，并无直接联系。然而，笔者的分析研究表明，至少相当部分的画像石上下层之间存在互为表里的关系。

接下来，我们将具体分析以下4幅作品中上下层的互为表里关系：

1. 中室西壁南段画像（孔子见老子）



图1 中室西壁南段画像 孔曼硕摄

石面纵 119CM，横 66CM。画面分为二层。上层刻孔子见老子，老子居左，孔子在右，二人皆佩剑，作交谈状。下层刻二人佩剑，怒目而视，有榜无题。

此幅作品，上层为孔子见老子，基本没有疑问；下层曾有人认为是豫让刺赵襄子，但与史书记载显然不符因此未获认可，在此不再赘述。如果将上下层视为互为表里关系，则不难理解：上层反映了老子与孔子二人外在的礼仪和互相的尊重；下层则反映了老子与孔子二人内在的思想碰撞和争议。道家主张无为而治，而儒家提倡以德治国，二者显然是不可能没有矛盾的。从上下层二人相仿的身高、近似的形象，乃至装束和武器的接近上，也可以说明上下二者互为表里，对应人物实为同一人的事实。

2. 中室北壁东段画像（蔺相如与孟贲）

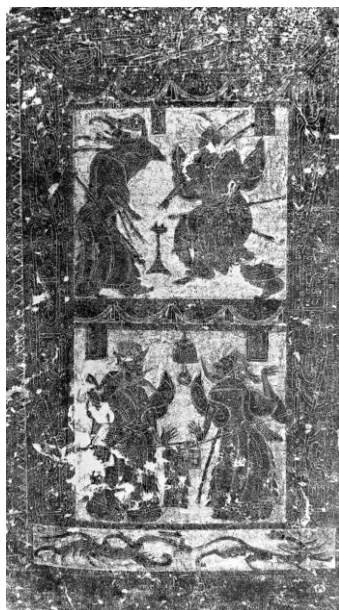


图2 中室北壁东段画像 孔曼硕摄

石面纵 119CM, 横 48CM。画面分为二层。上层刻二人腰束带、袖卷起, 左者配长剑, 左手举玉璧于头上, 榜题“令相如”, 右者榜题“孟犇”, 错别字当为误刻。下层刻二人佩长剑, 中置盾牌, 有榜无题。下端饰有龙虎纹。

此幅作品, 上层无疑为蔺相如与孟贲, 下层则没有研究者作出过具体解读。但如果将上下层视为互为表里关系, 则不难理解: 上层代表了蔺相如与孟贲二人的历史形象, 下层则代表了二人在神界的形象。蔺相如有勇有谋, 而孟贲只有勇力, 因此蔺相如的神界地位明显高于孟贲, 这从二人的表情和动作可以看出来。上下二层人物身高、动作相似也并非巧合, 而是因为上下层对应人物实为同一人。上层有榜题而下层有榜无题, 也是因为上下层对应人物实为同一人, 所以无须重复雕刻榜题。

3. 中室南壁东段画像（仓颉问字于老人）



图3 中室南壁东段画像 孔曼硕摄

石面纵 120CM, 横 42CM。画面分为二层。上层刻仓颉造字时求教于老人的故事, 左者四目、披发、长须、衣兽皮, 席地而坐, 榜题“苍颉”, 与右侧持杖的老人交谈。下

层刻二人站立佩剑，且戴有旒冕，亦作交谈状，有榜无题。

此幅作品，上层无疑为仓颉问字于老人，下层则没有研究者作出过具体解读。但如果将上下层视为互为表里关系，则不难理解：上层代表了仓颉与老人的传说形象，下层则代表了二人在神界的形象。根据历史传说，仓颉造的字曾经存在诸多问题，被一位不知名的老人纠正之后才改正了错误和骄傲自满的毛病。后世将仓颉奉为道教的文字之神，而老人虽未留名，但凭借劝诫仓颉之功应该也可以封神，因此下层二人升仙后的庄重形象自然就不难理解了。上下二层人物神态和动作的相似也并非巧合，而是因为上下层对应人物实为同一人。上层榜位置与下层榜位置相邻，但上层有部分榜题而下层却有榜无题，也是因为上下层对应人物实为同一人，所以榜位联系紧密，且无须重复雕刻榜题。

4. 中室东壁南段画像（晋灵公欲杀赵盾）

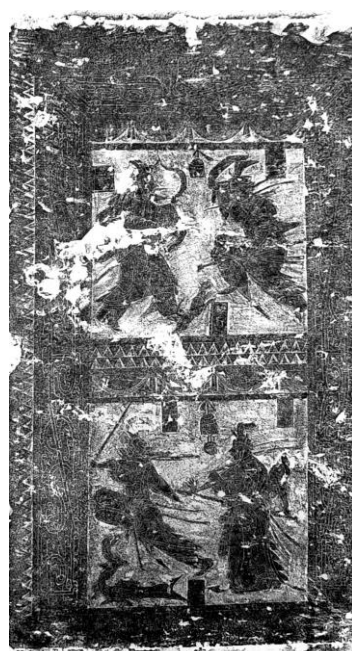


图4 中室东壁南段画像 孔曼硕摄

石面纵 120CM，横 68CM。画面分为二层。上层刻晋灵公欲杀赵盾的故事，左者身配长剑，张弓作拉弦状，榜题“晋灵公”，前有一狗张口猛扑，榜题“敖也”，右者抬手扬袖，双足跳起，作惊恐状。下层刻二人皆佩长剑，右者正在拔剑，左者舞剑跳起，左下角刻一朱雀，有榜无题。

此幅作品，上层无疑为晋灵公欲杀赵盾，下层则没有研究者作出过具体解读。但如果将上下层视为互为表里关系，则不难理解：上层反映了朝堂之上的表面故事：晋灵公剑拔弩张，还放狗咬赵盾，赵盾惊恐逃离；而下层则反映了真实的二人关系以及后续的发展：左侧的晋灵公虽名为主公（朱雀代表君主），但实权却掌握在右侧的赵盾手中，所以此后赵盾轻松发动反击，就将晋灵公弑杀。上层有榜题而下层有榜无题，也是因为上下层对应人物实为同一人，所以无须重复雕刻榜题。特别需要注意的是，上层的恶犬“敖也”和下层有榜无题的朱雀，在位置和内涵上也明显存在着互为表里的内在联系。

除了以上四幅最具代表性的画像石外，沂南北寨汉墓中还有其他数幅画像石也可作类似解读。但由于信息尚不全面，部分内容尚不明确，在本文中暂不列举。后续，我们将继续对

其进行深入的研究和分析。

四、结论

通过对北寨汉画像石的仔细观察和研究,我们发现部分画像石的上下两层互为表里,存在着密切的内在联系。这种联系不仅表现在图像和场景的相互呼应上,还体现在主题和象征意义的相互渗透上。例如,上层可能描绘的是世俗生活或外在场景,而下层则可能反映的是神话场景或内心活动。这种上下层的互为表里关系也反映了汉代人民对于神话、信仰、社会和人类关系的独特理解。

本文在北寨汉画像石上下层的互为表里关系的研究上取得的突破,不仅有助于我们更好地理解 and 欣赏汉代石刻艺术的深层含义,还为我们提供了深入了解汉代人民神话观、社会观和历史观的机会,有助于我们更加全面地了解汉代社会的历史和文化,具有重要的研究意义。

参考文献

- [1] 临沂市博物馆:《临沂汉画像石》, 山东美术出版社, 2002 年
- [2] 梁书鹏:《山东沂南北寨汉画像石的构图艺术解析》, 美与时代 2017 年 05 期
- [3] 刘婕:《山东沂南北寨汉画像石墓个案研究》, 中央美术学院, 2005 年
- [4] 杨爱国:《五十年来的汉画像石研究》, 中国汉画学会第九届年会论文集, 2004 年

A Preliminary Study on the Relationship between the Upper and Lower Layers of Han Stone Reliefs in Yinan Beizhai

Kong Ling, Kong Manshuo

- (1. University of Electronic Science and Technology, Chengdu / Sichuan, 610041 2. Chengdu Shiwai West District School, Chengdu / Sichuan 610213)

Abstract: This article proposes for the first time that there is an inherent relationship between the upper and lower layers of some of the Han Dynasty stone reliefs in Beizhai, Yinan. Through in-depth research on the Han Dynasty stone reliefs in Beizhai, the author points out that there is a mutual relationship between the themes, scenes, and symbolic meanings depicted in the upper and lower layers of the four most representative works. This relationship not only reflects the cultural beliefs and artistic styles of the society at that time, but also reflects the unique understanding of the Han Dynasty people on the relationship between life and death, the Society, and human beings. This article will explain the inherent relationship between the upper and lower layers through analyzing the images, composition and historical backgrounds of the Han Dynasty stone reliefs in Beizhai, and further reveal the deep meaning and unique value of the art of the Han Dynasty.

Keywords: Yinan Beizhai, Han Dynasty stone relief, Internal relationship, mutually complementary

作者简介: 孔灵: 电子科技大学工商管理硕士; 孔曼硕: 成都市实外西区学校学生