

福建省利用 FDI 业绩指数与潜力指数研究

张虹

(华东师范大学 城市与区域经济系, 上海, 200062)

摘要: 本文通过计算 FDI 业绩指数和潜力指数, 将福建省与沿海其他 6 个省市利用 FDI 的业绩与潜力进行比较, 结果表明: 1985 年-2007 年总体上福建省利用 FDI 取得了良好的业绩, 但是在 1991 年以后, 业绩指数呈现下降的趋势, 且在全国沿海间的 FDI 业绩指数的排名也在不断后移, 而福建的 FDI 潜力指数排名一直靠后。这与福建本身经济较落后、经济腹地狭小、基础设施较差、产业链短有关。另外, 国内经济形势的变化、东部沿海其他省市投资环境不断改善也影响着福建引进 FDI 业绩指数和潜力指数的排名变化。最后提出了一些福建吸引外商直接投资的对策建议。

关键词: FDI; 业绩指数; 潜力指数; 对策; 福建省

中图分类号: F12 **文献标识码:** A

引言

福建省是我国最早对外开放的省市之一, 1979 年以来凭借国家赋予的特殊政策, 充分发挥独有的人缘、地缘优势, 在吸引和利用外资方面取得了很大的成绩。改革开放初期, 福建实际利用外资一直名列全国第二, 但是近些年来, 福建利用 FDI 在全国已不占优势, 1997 年被江苏赶上, 2000 年被山东超越, 2001 年又被上海甩在身后。2009 年 5 月国务院颁布的《关于支持福建省加快建设海峡西岸经济区的若干意见》中提到福建要积极合理有效利用外资, 提高利用外资水平, 推动福建经济发展。一个国家或地区外商直接投资业绩与潜力是外资经济发展过程中两个重要方面, 业绩的增长可以促进当地社会经济的发展, 从而增大外商直接投资的潜力; 外商直接投资潜力的高也增强了区域吸引外商直接投资的竞争力, 从而也有利于区域外商直接投资业绩水平的提高。本文试图研究福建利用 FDI 的业绩与潜力, 介绍与其他沿海省市吸引 FDI 的对比情况, 并针对福建所面临的自身和外部制约因素, 提出了未来吸引 FDI 的一些对策和建议。

1 福建利用外商直接投资的现状

改革开放以来, 福建省利用外资发展很快, 特别是“十五”计划时期, 累计新批准外商直接投资项目 9063 个, 按照历史可比口径计算, 累计合同外资 353.02 亿美元, 实际利用外资 246.53 亿美元, 到资率 69.8%。第一, 从产业结构来看, 福建外商投资企业主要集中在劳动

收稿日期: 2010-3-1

作者简介: 张虹(1989-), 女, 华东师范大学城市与区域经济系硕士研究生。

力和资源密集型加工制造项目,而能源、交通及其他基础工业和基础设施项目偏少,纺织业和缝纫业仍然是外商投资集中的劳动密集型产业。第二,福建外资来源以港资为主,“十五”计划时期合同港资有159.5亿美元,占全省引资总额的45.17%;其次是台资,占全省引资总额的14.89%。第三,从区域分布来看,福建FDI集中于沿海的泉州、厦门和漳州一带。厦门、泉州和漳州三地的外商直接投资数额一直占全省的六成左右,而内陆地区(三明、南平、龙岩、宁德)实际利用外资严重滞后,仅占8%。仅2007年新签的1722项合同项目中,厦门、泉州和漳州三地就达1212项,占全省的70.38%,占全省合同金额71.21%,占实际使用金额59.72%。这与该地区基础设施相对比较齐全,而且电子、食品生产、服装、鞋类、体育用品等产业的形成已趋完善有关。第四,外商独资趋势明显。独资经营的项目所占比重则由1985年的1.8%上升到2007年的70.1%;从实际利用FDI的金额看,独资经营的项目所占比重则由1985年的2.26%上升到2007年的81.77%^[1]。

2 福建利用外商直接投资的业绩指数与潜力指数

2.1 方法介绍

(1) UNCTAD的引进FDI业绩指数

FDI业绩指数,是指在一定时期内,一省(或市)的FDI流入量占全国FDI流入量的比重与其GDP总值占全国GDP总值比重的比值。修正后的引进FDI业绩指数的数学表达式为:

$$P_i = \frac{FDI_i \div FDI_I}{GDP_i \div GDP_I}$$

式中: P_i 为 i 省(或市)引进FDI业绩指数; FDI_i 为 i 省(或市)的FDI流入量; FDI_I 为

全国的FDI流入量; GDP_i 为 i 省(或市)的GDP总值; GDP_I 总值为全国(或全省)的GDP总值。

一般地,一个地区引进FDI规模与其经济规模(用GDP来衡量)呈正比例关系。如果该地区引进FDI业绩指数大于1,则表明该国实际引进的FDI大于其GDP规模所能引进FDI的期望值,即引进FDI的“业绩突出”;如果引进FDI业绩指数小于1,则表明该国实际引进的FDI小于其GDP规模所能引进FDI的期望值,即引进FDI的“业绩低下”;如果业绩指数等于1,则表明该国实际引进的FDI与其GDP规模所能引进FDI的期望值完全一致^[2]。

(2) 引进FDI潜力指数

潜力指数表明一个地区未来吸引FDI的竞争力和潜力。首先选择评价一个地区引进FDI潜力指数的变量,计算其潜力指数(即标准化数值),再求所有变量的潜力指数的平均值,即可得到该地区吸引FDI潜力指数。每一个变量标准化分值的数学表达式为:

$$q_i = \frac{V_i - V_{\min}}{V_{\max} - V_{\min}}$$

式中: q_i 为 i 省某一变量的标准化分值, V_i 为 i 地区某一变量的数值; V_{\max} 为研究地区中某一变量的最大值; V_{\min} 为研究地区中某一变量的最小值。取一个地区各个变量分值的平均值,即可得到该地区吸引FDI的潜力指数。

(3) 潜力指数指标选取

借鉴国内学者已有的研究,并考虑到数据资料的可获得性与对比性,本文引进FDI潜力指数选取的变量为8项,具体包括:人均GDP(代表区域的经济发展水平,体现该区域对商品和服务需求的规模与层次)、GDP增长率(代表区域未来的市场规模和成长潜力,较高的增长意味着生产力的提升,并引致其他导向型外商直接投资)、第三产业比重(衡量东道国的商业便利性)、人均用电量(代表能源的可获得性和成本,是影响FDI特别是效率导向型FDI的关键因素)、公路和铁路密度(体现了区域的通达性和必要的基础设施建设状况,区域基础设施状况是吸引FDI的必要基础条件)、出口占GDP的比重(反映了一国参与国际化的程度,体现了区域经济国际化水平)、R&D支出占GDP的比重(体现了区域的技术创新能力,其中创新能力是吸引寻求创新资产型FDI的一个关键因素)、每万人中高校在校生人数(反映了区域劳动力的素质)^[3]。

本文中所有的数据来源于2001年-2008年中国统计年鉴和相关各个省市的统计年鉴。这里应用SPSS13.0软件分析福建2000年-2007年的实际利用外商投资金额与这8个要素值的相关关系,相关系数如表1所示。

表1 福建2000-2007年的实际利用FDI金额与8个要素值相关系数

项 目	人均 GDP	GDP 增长率	第三产 业比重	出口占 GDP 比重	R&D 占 GDP 比 重	每万人在 校大学生	公铁 密度	人均 用电
相关 系数	0.99	0.94	0.71	0.98	0.97	0.99	0.82	0.99

检验:第三产业与实际利用FDI数额的相关系数是0.71,在置信水平 $\alpha=0.02$ 条件下, $\gamma=0.71 < \gamma_{\alpha}=0.7887$ 。因此,可认为第三产业与实际利用FDI数额不相关。而其他7个要素的相关系数都在各自的临界值之上,视为相关,可用来计算。

2.2 福建利用外商直接投资的业绩指数

从图1可以看出,福建利用外商直接投资的业绩指数有如下特点:第一,1985年-2007年福建省FDI平均业绩指数为2.28,说明总体上福建省利用FDI取得了良好的业绩。第二,1991年福建省利用FDI业绩达到了顶峰。在这之前业绩指数波动很大,但基本都大于1,但是在1991年以后,业绩指数呈现下降的趋势,2004年达到最低谷,业绩指数只有0.83,此后略有所上升。在整个研究期间内,福建省利用FDI业绩指数以1987年、1991年、2004年经历了波动上升,持续下降,缓慢恢复的过程。

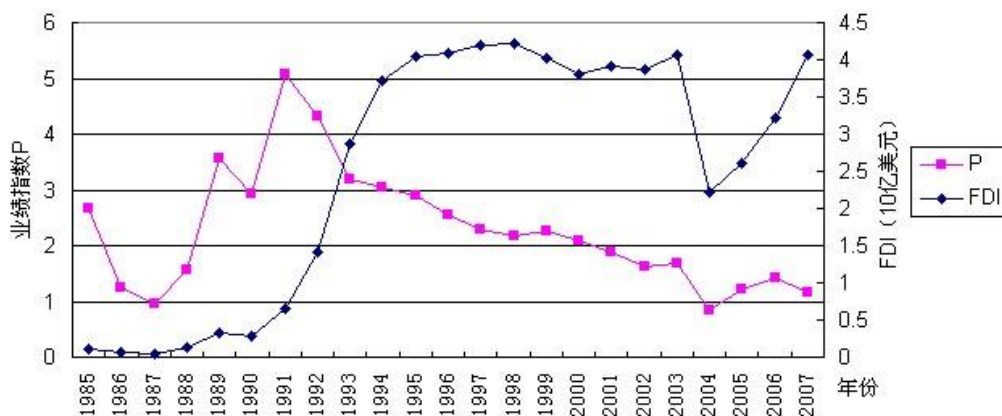


图 1 1985 年-2007 年福建省 FDI 业绩指数

在近十年内,福建省利用 FDI 业绩指数在下降的同时,在全国沿海间的 FDI 业绩指数名次也在不断后移,如表 2 所示。东部沿海地区是中国利用 FDI 的初始地和集中地,整体上利用 FDI 的业绩较好。从表 2 可以看出,2000 年-2002 年福建省 FDI 业绩指数较大,达到 2.10,与东部沿海省(直辖市)相比,名次排第 4;而 2005 年-2007 年福建省利用 FDI 业绩指数只有 1.46,其名次也退步至第 7 位,是东部沿海各省市中 FDI 业绩指数降幅最大的省份。

福建省利用 FDI 业绩指数随时间变化的原因与 FDI 投资规模是密不可分的。第一阶段:后退时期(1985 年-1987 年),1985 年之前,国家相继开放开发福州、闽南三角地带,省政府加大福建投资硬环境建设力度,因此这段时间福建省利用 FDI 规模呈现缓缓增长的良好势头。但是 1985 年后半年开始,我国经济进行调整,收缩银根,压缩基建。原材料价格上涨,而国内市场又严格控制,受这一形势影响,福建利用 FDI 业绩指数随着外商投资规模的减少出现滑坡,于 1987 年跌到最低点。第二阶段:曲折发展时期(1988 年-1993 年),外商投资的大滑坡引起各方关注。为扭转这种局面,国家出台了《关于鼓励外商投资的规定》;另外,台湾当局开始有限度的开放台胞赴大陆探亲,国务院抓住这一有利时机,颁布《关于鼓励台湾同胞投资的规定》,并相继在厦门、福州划出 4 块台商投资区。因此,福建吸引外商投资走出了低谷时期。第三阶段:持续衰减时期(1994 年-2007 年),1994 年开始虽然外商投资规模基本持平,但业绩指数持续地负增长,这是因为福建拥有的政策优势不断弱化,其自身的不利因素随之日趋明显,外加长三角、珠三角这两大经济实力强、经济腹地宽的地区南北夹击;另外,亚洲金融危机的影响也不可忽视,因此这一时期被称为福建利用外商直接投资的高位调整时期^[4]。

表 2 2000 年-2002 年与 2005 年-2007 年沿海部分省市 FDI 业绩指数

地区	2000 年-2002 年		2005 年-2007 年		位次变化
	业绩指数	排名	业绩指数	排名	
江苏	2.25	3	2.45	1	2
上海	3.00	1	2.27	2	-1
辽宁	1.69	5	2.09	3	2
广东	2.84	2	1.88	4	-2
浙江	0.95	7	1.76	5	2
山东	1.10	6	1.47	6	0
福建	2.10	4	1.46	7	-3

2.3 福建利用外商直接投资的潜力指数

表3 2000年-2002年部分省市FDI潜力指数

地区	人均 GDP	GDP 增长率	出口占 GDP 比重	R&D 占 GDP 比重	每万人在 校大学生	公路铁 路密度	人均 用电	平均 分值	排 名
上海	1	0.84	0.46	1	1	1	1	0.90	1
广东	0.16	0.8	1	0.6	0	0.38	0.25	0.46	2
江苏	0.12	0.84	0.17	0.28	0.25	0.36	0.1	0.30	3
浙江	0.21	1	0.19	0.1	0.13	0.15	0.28	0.29	4
辽宁	0.08	0.42	0.04	0.31	0.34	0	0.24	0.20	5
山东	0	0.79	0	0.15	0.01	0.19	0.01	0.16	6
福建	0.08	0	0.19	0	0.22	0.16	0.02	0.09	7

在 2000 年-2002 年和 2005 年-2007 年这 2 个时间段内, FDI 业绩指数排名情况基本不变。FDI 业绩指数明显上升的是江苏、辽宁、山东, 下降的是上海、广东, 基本不变的是浙江、福建。只有上海引进 FDI 的潜力指数始终大于 0.5, 其余均小于 0.5。福建省的潜力指数仍然排在最后, 制约福建省引进 FDI 的因素主要是人均 GDP、R&D 占 GDP 比重、人均用电、公路铁路密度。但是福建的潜力指数有所增加, 且与第一名的上海的差距缩小了, 由 2000 年-2002 年的 0.81 减少到 2005 年-2007 年的 0.76。

表4 2005年-2007年部分省市FDI潜力指数

地区	人均 GDP	GDP 增长率	出口占 GDP 比重	R&D 占 GDP 比重	每万人在 校大学生	公路铁 路密度	人均 用电	平均 分值	排 名
上海	1	0.13	0.95	1	1	1	1	0.87	1
江苏	0.19	0.95	0.54	0.45	0.26	0.46	0.32	0.45	2
广东	0.18	0.78	0.99	0.17	0.12	0.26	0.26	0.39	3
浙江	0.28	0.62	0.1	0.33	0	0.18	0.56	0.29	4
辽宁	0.01	0.5	0.05	0.44	0.81	0	0.15	0.28	5
山东	0.05	0.77	0	0.15	0.29	0.39	0.01	0.24	6
福建	0	0.23	0.31	0	0.22	0.05	0	0.12	7

2.4 福建省与其他省市引进FDI业绩指数与潜力指数矩阵

以样本省市引进 FDI 业绩指数和潜力指数的排名为坐标值, 可以分别建立起两个时间段各省市引进 FDI 业绩与潜力的矩阵分布(如图 2 和图 3)。以 4 为临界值, 可将样本省市引进 FDI 的综合地位分为四种类型: 一是领先地区, 即指引进 FDI 业绩指数和潜力指数排名均在前 4 名的地区; 二是高于潜力地区, 即指引进 FDI 业绩指数排在前 4 名, 而潜力指数排名在第 4 名之后的地区; 三是低于潜力地区, 即指引进 FDI 潜力指数排在前 4 名, 而业绩指数排名在第 4 名之后的地区; 四是表现差的地区, 即指引进 FDI 业绩指数和潜力指数排名均在第 4 名之后的地区。一般来说, 引进 FDI 业绩较好的地区吸引 FDI 的潜力也较大, 即二者存在一定的正相关性。从图 2 和图 3 可以看出, 上海、江苏、广东一直处于“领先地区”, 浙江正在从“低于潜力地区”向“领先地区”靠近, 辽宁从“表现差地区”跃入“高于潜力地区”, 而山东和福建一直处于“表现差地区”, 但是福建的业绩指数有所退步。

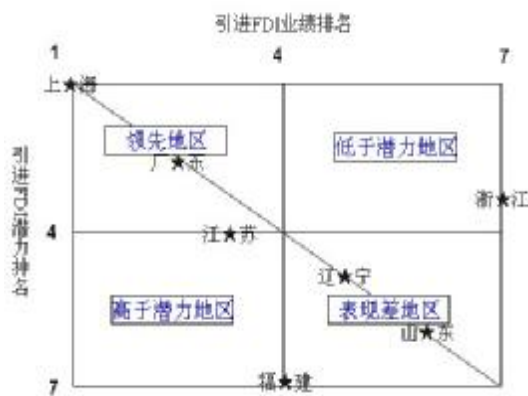


图 2 2000 年-2002 年部分省市
FDI 潜力与业绩矩阵

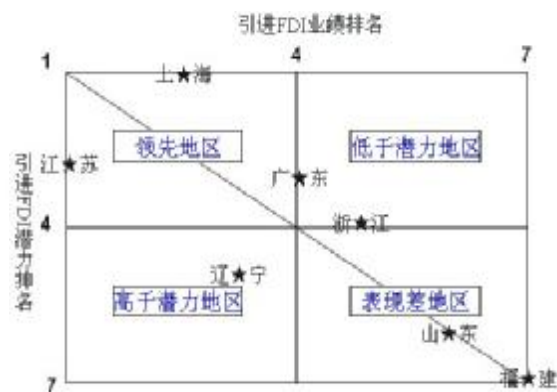


图 3 2005 年-2007 年部分省市
FDI 潜力与业绩矩阵

2000年以来,福建引进FDI的业绩排名和潜力排名都明显弱于上海、山东、江苏、浙江,这是因为加入WTO以后,外商将更加看重投资区域的经济环境,注重投资地区的产业区位优势。上海、广东、江浙等地区在经济发展过程中,都十分重视地区竞争力的培育,在全国范围内建立起产业区位优势,周边地区吸引外资竞争力的提高,使福建省原先吸引外资的优势正逐步消失,外商投资下降,它们对福建省经济的拉动作用在下降。

3 当今制约福建利用外商直接投资的原因

3.1 制约福建利用外商直接投资的自身因素

3.1.1 福建经济不发达,市场容量小

据经济学家樊勇明理论可知,外商直接投资的地区流向与当地原有经济基础是决定与被决定关系。福建经济落后是其利用外商直接投资迅速扩展的重要制约因素。从全省来看,虽然经过二十多年的发展,经济水平有了很大的提高,但是经济总量相对其他沿海省份来说较小。2007年福建经济总量在全国仍居10位之后,占全国总量的3.7%左右。从前述的FDI流入潜力指数的指标中也可以看出,福建的人均GDP、GDP增长率均落后于其他沿海省市。2005年到2007年间,福建的人均GDP均不到上海的40%。

3.1.2 基础设施落后,经济腹地狭小

近些年来,福建交通基础设施建设发展很快,但目前仍然无法满足海西战略的要求。福建山地、丘陵面积占全省土地面积的82.4%,交通建设难度大,尤其是铁路不甚发达,使得福建尤其是内陆交通相当闭塞。从上文的公路和铁路密度来看,福建的交通状况在沿海各省中属于落后地区。内陆地区虽蕴藏着较丰富的自然资源,但是由于当地政府和企业缺乏资金,外资又限于交通不便等原因不愿意进来,致使内陆地区的一些特色资源得不到开发,进一步拉大了与沿海的经济发展水平的差距。交通不便不仅严重制约着福建经济发展空间的拓展,而且使其经济腹地仅限于本省及浙西、赣东北、粤东的梅汕地区,未能纵深到资源丰富的江西中西部及湖南地区,成为制约福建经济发展的瓶颈因素。与交通便利的上海、江苏、广东等省相比,福建对外商的吸引力相差甚远。

3.1.3 产业关联性较差

福建省经济结构上以轻纺工业为主,上下游产业关联性较差,未能形成培植支柱性产业的市场机制,企业规模小,基础产业发展滞后,第三产业不发达,无法为外资企业提供相配套的技术链和产业链的支持,在一定程度上限制了福建更大程度上吸引台资的进程。市场更

加开放必然导致吸引外资的竞争更加激烈,当然台商选择的市场空间也更加宽阔。在“资源趋向效益,效益吸引资源”的原则之下,台湾岛内中上游产业尤其是以IT产业为主的高科技产业加快外移大陆,逐渐向具有资本、技术、信息、人力资源优势的江苏、上海、广东等地区聚集,福建吸引台资的差距在逐渐扩大。

台湾的IT企业之所以到上海、江苏一带投资就是因为那里有比较完整产业链,台商很容易就可以在当地找到非常有效的配套产业。而福建省由于在吸引外资后大多形成“两头在外”的企业,即外商投资建立一个工厂,原材料从国外进口,产品也出口到国外,与当地经济并没有多少的联系,主要的就是雇用当地的廉价劳动力,因此外商很难在福建寻求进一步发展壮大,而把投资的目标放在与其产业配套比较完整的其他地区。

3.2 制约福建利用外商直接投资的外部因素

3.2.1 国内经济形势的变化

20世纪90年以来,福建利用外商直接投资出现南北夹击的不利局势。首先长三角地区工业基础雄厚、基础设施良好、市场容量大,这一切对外商产生强大的吸引力。而中国对外开放最活跃的珠三角与之遥相呼应,这便构成了对福建招商引资的南北夹击之势^[5]。另外,由于对台因素,国家很少将大项目设在福建,而长期处于边防前线,也是福建经济增长的不利因素。

3.2.2 国际金融危机影响

2008年国际金融的爆发使得日本、韩国、港台及东南亚等国家和地区遭受重创,而这些国家和地区是福建的主要投资来源地,因而直接影响了福建利用外资的发展。受国际金融危机影响,世界经济仍将处于下行周期,许多国家的老百姓对经济产生了严重的信心危机,逐渐改变了以往超前消费的观念,这将导致整个国际市场需求的减弱,进而直接冲击到企业出口,使企业缺乏投资信心。2008年以来,跨国公司集中的美国和日本来闽投资大幅减少,来自美国和日本的合同外资持续下跌,且跌幅加大,2008年,我省吸收来自美国和日本的合同外资分别下降65.5%和55.0%,来自日本的实际到资也下降了17.7%,美、日、欧大企业财务状况的恶化,也会严重制约FDI未来的发展。

4 福建吸收外商直接投资的契机与对策

4.1 福建吸收FDI面临的契机

4.2.1 国际产业转移

当前发达国家在全球范围内展开的国际产业转移方兴未艾。他们在继续向发展中国家转移本国已失去竞争优势的劳动密集型产业的同时,开始向发展中国家转移资本密集型和和资本技术双密集型产业。国际产业转移的浪潮加速了国际间的资本流动,我国凭借着出色的经济增长契机和稳定的政治局势,进一步增强了外商在华投资的信心,同时突出的引资优势、日趋完善的投资环境和巨大的国内市场,使全球制造业向我国转移的速度不断加快。在全球引资竞争不断加剧的情况下,福建应依托全国的大好形势,大力改善投资环境吸引外资。

4.2.2 国家政策支持

海峡西岸经济区这一构想的提出,可以说福建省在全国的经济布局中找到了自己的位置,为福建省今后的发展指明了方向。另外,多个部委和央企与福建省政府签署了支持海西经济区发展的政策文件或协议。比如,国台办支持闽台电子信息、机械、石化、纺织、制鞋、制造业基地建设;海关总署将海峡西岸与珠三角、长三角、环渤海并列为4个重要区域之一,

为海西建设提供全方位支持；支持福建高速公路建设等。

4.2.3 区位特征

当前区域经济一体化的步伐在明显加快，我国的“长三角”、“珠三角”和环渤海地区的区域经济融合正在快速发展。从全国范围上看海峡西岸经济区有自己的独特优势及对台优势，同时又处在“长三角”和“珠三角”两大经济区的夹缝之中，这样我国东部沿海就形成一条经济长带，实现对接，也使福建省通过对接“长三角”、“珠三角”获得自身的发展动力，扩大整个福建省的经济辐射能力。

4.2 福建吸收外商直接投资的对策

4.2.1 做大做强海峡西岸经济区建设，增强经济辐射能力

海峡西岸经济区这一构想的提出，可以说福建省在全国的经济布局中找到了自己的位置，为福建省今后的发展指明了方向。从全国范围上，福建省要有甘当配角的精神，实现竞争优势和劣势互补，做好与“长三角”和“珠三角”的对接，特别是两岸三地的对接，扩大整个福建省的经济辐射能力。通过发挥福、厦、泉的中心集聚和辐射作用，首先带动闽东、闽北、闽西区域发展，加快统一市场的建设，使山区成为闽东南扩大开放的腹地，进而加强与浙南、赣南、粤东的协作，形成省内互动、省际联动的区域经济合作的总体格局。同时在海峡西岸经济区的建设中，要加强与其他经济区域的联系，实施协同战略，防止出现区域性招商引资的恶性竞争。

4.2.2 把握住自身优势，加强闽台合作

台湾生产性服务的转移给海西经济的发展带来了机遇。历史上台湾曾有过三波产业转移。第一波是以轻纺行业为代表的劳动密集型产业，第二波是以石化行业为代表的资本密集型产业，第三波是则以电子技术行业为代表的技术密集型产业。海西地区在承接第一波、第二波产业转移时虽然也取得了不菲的成绩，但第三波却落后于长三角和珠三角。而目前，台湾正在进行第四波产业转移，即生产服务行业向大陆转移。海西区则可凭借其近水楼台先得月的独特区位优势 and 具有互补性的资源、区位和人文优势，主动承接台湾产业的转移，在精致农业、医疗服务业、造船业、休闲健身业的合作开发、观光与文化活动、金融业等方面加强合作，构建两岸两种经济体系的衔接地、经济合作机制的先行区，以及市场高度开放、制度条件健全、产业结构互补、信息资源共享、基础设施完备的区域经济共同体^[6]。

4.2.3 加强外资产业投向的引导，培育产业链，促进产业结构调整升级

当前高新技术产业逐步成为外商特别是一些大型跨国公司投资的重点领域。加快高新技术产业发展已成为优化产业结构，提高国民经济整体素质的重要措施。福建省在继续稳定吸引外商制造业投资的同时，要进一步加强产业政策导向，积极引导外商投资于第三产业，特别是吸引外商尤其是跨国公司投资于高新技术产业。加大 R&D 投入，促进高新技术产业的技术进步和优化升级。另外，福建省在引进外资的同时，也要做好相关配套产业的发展工作，把培育产业集群优势提升到战略高度加以重视和推动，通过发展产业集群，壮大产业规模，夯实产业基础，增强区域经济实力，吸引外商和跨国公司前来投资，提升福建省在招商引资中的区域竞争力。制造业是外资的主要投向，也是福建省招商引资的优势产业，但目前存在着产业链短、产业集群效应不突出等问题。因此福建省要抓住世界制造业加快向我国转移的历史机遇，接受发达国家转移出来的技术先进的劳动密集型产业，提高制造业的内在质量，为福建省产业集群的培育和构筑引资新优势奠定基础。

4.2.4 发挥比较优势、进一步改善投资环境

在投资硬环境上,要加大基础设施建设(交通运输、通讯等),尤其是针对内陆的三明、龙岩、南平等地区,使之能与沿海地区形成便捷的交通网络,增强了内陆与沿海的市场沟通能力,从而降低投资成本。在投资软环境上,一是各地政府应加快政府职能转变,由原来的在招商引资的主角转变为指导和服务角色。加强产业政策、投资市场的宣传,放松行政性管制、减少行政审批手续,提高办事效率,树立福建省在外商心目中的良好形象,吸引更多的外商和跨国公司来福建投资^[7]。另外,制定完善透明的法律制度,禁止对外商投资企业任何形式的乱收费、乱检查等现象,维护外商投资者的合法权益,培育一个公平、统一、竞争、有序的市场体系,提高对外商的吸引力。

参考文献

- [1] 胡日东. 当前福建省利用外资存在的问题及对策[J], 宁夏大学学报(人文社会科学版).2004, 26(2): 108-110.
- [2] 李东阳, 周学仁. 辽宁省引进 FDI 业绩指数与潜力指数研究[J], 财经问题研究. 2007, (11): 44-52.
- [3] 罗巧云. 广东与江苏利用外商直接投资的业绩和潜力比较研究[J], 关注政府. 2008, (3): 18-20.
- [4] 万小红. 从台商对大陆投资形态的演变看福建吸引台资的前景[D]. 福建师范大学硕士学位论文, 2000.
- [5] 福建省利用外商直接投资探析及对策研究[D]. 厦门大学硕士论文, 2006.
- [6] 夏维奇. 福建利用外商直接投资研究(1979-1998) [D]. 福建师范大学硕士学位论文, 2001.
- [7] 于今. 用科学发展观统筹海西经济区展.<http://news.sina.com.cn/c/2009-07-31/124018338144.shtml>

Research on Performance Index and Potential Index of FDI in Fujian

Zhang Hong

(The Urban and Regional Economy Department, East China Normal University, Shanghai 200062)

Abstract: This paper compared FDI performance indexes and potential indexes between Fujian Province and other six coastal provinces and cities. The results showed that, Fujian province absorbed the foreign investment which achieved relatively satisfactory results during 1985 to 2007. But after 1991, the performance indexes of Fujian appeared a downward trend, and the place among the coastal areas continuously fell behind. The potential indexes of Fujian were always ranked poorly. These were related to relatively underdeveloped economic, narrow economic hinterland, poor infrastructure and short industrial chain in Fujian. In addition, domestic economic changing and investment environment of other eastern coastal provinces improving also affected the standing of FDI performance index and potential index of Fujian. Finally we proposed some advices for Fujian to attract more foreign direct investment.

Key words: FDI; performance index; potential index; strategy; Fujian Province